



**SPECYFIKACJA ISTOTNYCH WARUNKÓW ZAMÓWIENIA
(SIWZ)**

dotycząca postępowania o zamówienie publiczne prowadzonego na podstawie przepisów ustawy z dnia 29 stycznia 2004 r. Prawo Zamówień publicznych (Dz. U. z 2010 nr 113, poz. 759 z późn. zm.) zwanej dalej „uPzp”.

dostawa mebli do laboratoriów w Centrum Nanotechnologii Politechniki Gdańskiej

w trybie przetargu nieograniczonego powyżej 200 000 €

ZP/260/050/D/12

CENTRUM
NANOTECHNOLOGII
Politechniki Gdańskiej

ZATWIERDZAM
KANCLERZ
mgr inż. Marek Tłok

13.07.2012 2012



I. ZAMAWIAJĄCY

Politechnika Gdańska
ul. Narutowicza 11/12
80-233 Gdańsk

Postępowanie jest prowadzone przez:

Biuro Projektu Centrum Nanotechnologii Politechniki Gdańskiej
tel. 058 348- 63-67
fax. 058 347-29-13
Adres e-mail: jakpogor@pg.gda.pl.
Strona internetowa: www.dzp.pg.gda.pl
Godziny urzędowania: 8:00 – 15:00

II. OPIS PRZEDMIOTU ZAMÓWIENIA

1. Przedmiotem zamówienia jest dostawa (wraz z montażem fabrycznie nowych mebli) do laboratoriów w Centrum Nanotechnologii Politechniki Gdańskiej. Lokalizacja, rozmieszczenie laboratoriów w Centrum Nanotechnologii przestawiona jest w załączniku technicznym nr 1 do SIWZ, rozmieszczenie, miejsce montażu oraz szczegółowe wymagania jakimi przedmiot zamówienia musi bezwzględnie się charakteryzować określa załącznik nr 7 do SIWZ. Po udzieleniu zamówienia Wykonawca będzie zobowiązany przed przystąpieniem do realizacji zweryfikować wymiary pomieszczeń oraz sposób doprowadzenia mediów w celu uszczegółowienia dokładnych rozmiarów poszczególnych mebli (wymiarów mebli w poszczególnych laboratoriach zostały przedstawione w załączniku nr 7 do SIWZ zmiany będą mogły wynieść maksymalnie +/- 5cm).
W przypadku późniejszego wystąpienia niezgodności wymiarów pomieszczenia i wyposażenia w trakcie procesu instalacji koszty koniecznych zmian ponosi Wykonawca. Montaż wyposażenia ma polegać na ustawieniu (zgodnie z załącznikiem nr 7) i wypoziomowaniu poszczególnych elementów wyposażenia będących przedmiotem zamówienia oraz podłączeniu ich do instalacji wodno-kanalizacyjnej, wyciągowej i elektrycznej.
2. Warunki dostawy:
Wykonawca zobowiązany jest do pisemnego powiadomienia pracownika Zamawiającego wskazanego w umowie – załącznik nr 5 do SIWZ na minimum 7 dni przed planowanym montażem, w przeciwnym wypadku Zamawiający będzie uprawniony do wyznaczenia terminu rozpoczęcia realizacji zamówienia w Centrum Nanotechnologii Politechniki Gdańskiej.
Dostawa zostanie uznana za zrealizowaną w momencie podpisania protokołu odbioru bez zastrzeżeń przez przedstawiciela Wykonawcy i Zamawiającego.
W przypadku stwierdzenia niezgodności dostawy z SIWZ i ofertą Zamawiający odmówi odbioru. – szczegółowe informacje dotyczące warunków odbioru zawarte są we wzorze umowy będącym załącznikiem nr 5 do SIWZ.
3. Wykonawca zapewnia minimum 24 miesięczną gwarancję – szczegółowe informacje zawarte są w załączniku nr 5 do SIWZ- wzorze umowy.
4. Nie dopuszcza się składania ofert wariantowych.
Nie dopuszcza się składania ofert częściowych.
5. Kod CPV: 39180000-7

III. TERMIN I MIEJSCE REALIZACJI ZAMÓWIENIA

1. Termin realizacji zamówienia: do 4 miesięcy od dnia podpisania umowy.



2. Miejsce realizacji dostawy:
Politechnika Gdańska
Budynek Centrum Nanotechnologii Politechniki Gdańskiej (lokalizacja laboratoriów określa załącznik techniczny nr 1 do SIWZ, rozmieszczenie poszczególnych mebli określa załącznik nr 7 do SIWZ).
ul. Narutowicza 11/12
80-233 Gdańsk

IV. WARUNKI UDZIAŁU W POSTĘPOWANIU ORAZ OPIS SPOSOBU DOKONYWANIA OCENY SPEŁNIANIA TYCH WARUNKÓW

1. O udzielenie zamówienia mogą ubiegać się Wykonawcy, którzy spełniają warunki określone w art. 22 ust. 1 uPzp, dotyczące:
 - a) posiadania uprawnień do wykonywania określonej działalności lub czynności, jeżeli przepisy prawa nakładają obowiązek ich posiadania;
Działalność prowadzona na potrzeby wykonania przedmiotu zamówienia nie wymaga posiadania specjalnych uprawnień.
 - b) posiadania wiedzy i doświadczenia: Zamawiający uzna warunek za spełniony, jeżeli Wykonawca wykaże, że zrealizował należycie w okresie ostatnich trzech lat przed upływem terminu składania ofert, a jeżeli okres prowadzenia działalności jest krótszy – w tym okresie trzy dostawy wraz z instalacją mebli laboratoryjnych o łącznej wartości minimum 250 000,00 PLN brutto.
 - c) dysponowania odpowiednim potencjałem technicznym oraz osobami zdolnymi do wykonania zamówienia
Zamawiający nie wyznacza szczegółowego warunku w tym zakresie. Zamawiający uzna warunek ogólny za spełniony na podstawie złożonego oświadczenia – załącznik nr 2 do SIWZ.
 - d) sytuacji ekonomicznej i finansowej
Zamawiający nie wyznacza szczegółowego warunku w tym zakresie. Zamawiający uzna warunek ogólny za spełniony na podstawie złożonego oświadczenia – załącznik nr 2 do SIWZ.
2. O udzielenie zamówienia mogą ubiegać się wyłącznie Wykonawcy, którzy wykażą brak podstaw do wykluczenia z postępowania o udzielenie zamówienia w okolicznościach, o których mowa w art. 24 ust. 1 uPzp.
Wykonawcy, którzy nie wykażą braku podstaw do wykluczenia z postępowania o udzielenie zamówienia w okolicznościach, o których mowa w art. 24 ust. 1 uPzp, zostaną wykluczeni z udziału w niniejszym postępowaniu.
3. Wykonawca może polegać na wiedzy i doświadczeniu, potencjale technicznym, osobach zdolnych do wykonania zamówienia lub zdolnościach finansowych innych podmiotów, niezależnie od charakteru prawnego łączących go z nimi stosunków. Wykonawca w takiej sytuacji zobowiązany jest udowodnić Zamawiającemu, iż będzie dysponował zasobami niezbędnymi do realizacji zamówienia, w szczególności przedstawiając w tym celu pisemne zobowiązanie tych podmiotów do oddania mu do dyspozycji niezbędnych zasobów na okres korzystania z nich przy wykonaniu zamówienia.
4. Ocena spełnienia warunków udziału w postępowaniu dokonana zostanie na podstawie złożonych przez Wykonawcę oświadczeń i dokumentów, o których mowa w Rozdz. V niniejszej SIWZ, zgodnie z formułą **spełnia / nie spełnia**. Wykonawcy, którzy nie wykażą spełnienia warunków udziału w postępowaniu, podlegać będą wykluczeniu z postępowania.

V. DOKUMENTY I OŚWIADCZENIA, JAKIE NALEŻY ZAŁĄCZYĆ DO SKŁADANEJ OFERTY



1. W celu wykazania spełniania przez Wykonawcę warunków udziału w postępowaniu, o których mowa w rozdziale IV SIWZ należy złożyć:
 - a) Oświadczenie o spełnianiu warunków udziału w postępowaniu – załącznik nr 2 do SIWZ.
 - b) Wykaz (według załącznika nr 4 do SIWZ) wykonanych, a w przypadku świadczeń okresowych lub ciągłych również wykonywanych dostaw w zakresie niezbędnym do wykazania spełniania warunku wiedzy i doświadczenia w okresie trzech ostatnich lat przed upływem terminu składania ofert w postępowaniu, a jeżeli okres prowadzenia działalności jest krótszy – w tym okresie z podaniem ich wartości przedmiotu () dat wykonania i odbiorców, oraz załączeniem dokumentu potwierdzającego, że wskazywane dostawy zostały wykonane lub są wykonywane należycie. W przypadku gdyby Wykonawca wykazał wartość w innej walucie niż PLN. Zamawiający w celu przeliczenia podanych kwot przyjmie kurs NBP biorąc pod uwagę "Archiwum kursów średnich - tabela A" (podaną na stronie <http://www.nbp.pl>) uwzględniając datę wykonania wskazywanej dostawy.

2. W celu wykazania braku podstaw do wykluczenia Wykonawcy z postępowania o udzielenie zamówienia w okolicznościach, o których mowa w art. 24 ust. 1 uPzp należy złożyć:
 - a) oświadczenie o braku podstaw do wykluczenia z postępowania (zał. 3 do SIWZ);
 - b) aktualny odpis z właściwego rejestru, jeżeli odrębne przepisy wymagają wpisu do rejestru, w celu wykazania braku podstaw do wykluczenia w oparciu o art. 24 ust. 1 pkt 2 uPzp, wystawiony nie wcześniej niż 6 miesięcy przed upływem terminu składania ofert, a w stosunku do osób fizycznych oświadczenie w zakresie art. 24 ust.1 pkt 2 uPzp;
 - c) aktualne zaświadczenie właściwego naczelnika urzędu skarbowego potwierdzające, że Wykonawca nie zalega z opłacaniem podatków lub zaświadczenie, że uzyskał przewidziane prawem zwolnienie, odroczenie lub rozłożenie na raty zaległych płatności lub wstrzymanie w całości wykonania decyzji właściwego organu – wystawione nie wcześniej niż 3 miesiące przed upływem terminu składania ofert;
 - d) aktualne zaświadczenie właściwego oddziału Zakładu Ubezpieczeń Społecznych lub Kasy Rolniczego Ubezpieczenia Społecznego potwierdzające, że Wykonawca nie zalega z opłacaniem składek na ubezpieczenie zdrowotne i społeczne lub potwierdzenie, że uzyskał przewidziane prawem zwolnienie, odroczenie lub rozłożenie na raty zaległych płatności lub wstrzymanie w całości wykonania decyzji właściwego organu - wystawione nie wcześniej niż 3 miesiące przed upływem terminu składania ofert;
 - e) aktualną informację z Krajowego Rejestru Karnego w zakresie określonym w art. 24 ust. 1, pkt 4 – 8 uPzp, wystawioną nie wcześniej niż 6 miesięcy przed upływem terminu składania ofert;
 - f) aktualną informację z Krajowego Rejestru Karnego w zakresie określonym w art. 24 ust. 1, pkt 9 uPzp, wystawioną nie wcześniej niż 6 miesięcy przed upływem terminu składania ofert.
 - g) Jeżeli wykonawca, wykazując spełnienie warunków, o których mowa w rozdziale IV pkt 1 niniejszej specyfikacji, polega na zasobach innych podmiotów, zobowiązany jest wykazać, że w stosunku do tych podmiotów brak jest podstaw do wykluczenia z postępowania o udzielenie zamówienia, poprzez złożenie razem z ofertą dokumentów wymienionych w rozdziale V pkt 2 niniejszej specyfikacji dotyczących każdego z tych podmiotów, o ile podmioty te będą brały udział w realizacji zamówienia.

3. Jeżeli wykonawca ma siedzibę lub miejsce zamieszkania poza terytorium Rzeczypospolitej Polskiej, zamiast dokumentu, o którym mowa w:
 - a) pkt. 2 lit. b), składa dokument lub dokumenty wystawione w kraju, w którym ma siedzibę lub miejsce zamieszkania, potwierdzające, że nie otwarto jego likwidacji ani nie ogłoszono upadłości – wystawione nie wcześniej niż 6 miesięcy przed terminem składania ofert,
 - b) punkcie 2 lit. c) i d) składa dokument lub dokumenty wystawione w kraju, w którym ma siedzibę lub miejsce zamieszkania, potwierdzające, że nie zalega z uiszczaniem podatków,



- opłat lub składek na ubezpieczenie społeczne lub zdrowotne albo, że uzyskał przewidziane prawem zwolnienie, odroczenie lub rozłożenie na raty zaległych płatności lub wstrzymanie w całości wykonania decyzji właściwego organu – wystawione nie wcześniej niż 3 miesiące przed terminem składania ofert.
- c) punkcie 2 lit. e) składa zaświadczenie właściwego organu sądowego lub administracyjnego kraju pochodzenia albo zamieszkania osoby, której dokumenty dotyczą w zakresie określonym w art. 24 ust. 1 pkt. 4-8 uPzp - wystawione nie wcześniej niż 6 miesięcy przed terminem składania ofert.
- d) punkcie 2 lit. f) składa dokument lub dokumenty wystawione w kraju, w którym ma siedzibę lub miejsce zamieszkania, potwierdzające, że nie orzeczono wobec niego zakazu ubiegania się o zamówienie – wystawione nie wcześniej niż 6 miesięcy przed terminem składania ofert.
- e) Jeżeli w miejscu zamieszkania osoby lub kraju, w którym wykonawca ma siedzibę lub miejsce zamieszkania, nie wydaje się tych dokumentów, zastępuje się je dokumentem zawierającym oświadczenie złożone przed notariuszem, właściwym organem sądowym, administracyjnym albo organem samorządu zawodowego lub gospodarczego odpowiednio do miejsca zamieszkania osoby lub kraju, w którym Wykonawca ma siedzibę lub miejsce zamieszkania – wystawionych nie wcześniej niż w terminach określonych w pkt. 3 lit. a, b, c, d.
- f) Wykonawcy mający siedzibę na terytorium Rzeczypospolitej Polskiej, w przypadku osób, o których mowa w art. 24 ust. 1 pkt 5-8 uPzp mających miejsce zamieszkania poza terytorium Rzeczypospolitej Polskiej, składają w odniesieniu do nich zaświadczenie właściwego organu sądowego albo administracyjnego z miejsca ich zamieszkania dotyczące niekaralności tych osób w zakresie określonym w art. 24 ust.1 pkt 5-8 uPzp, wystawione nie wcześniej niż 6 miesięcy przed upływem terminu składania ofert, z tym że w przypadku, gdy w miejscu zamieszkania tych osób nie wydaje się takich zaświadczeń - zastępuje się je dokumentem zawierającym oświadczenie złożone przed notariuszem, właściwym organem sądowym, administracyjnym albo organem samorządu zawodowego lub gospodarczego z miejsca zamieszkania tych osób.
4. W celu potwierdzenia, że oferowana dostawa odpowiada wymaganiom określonym przez Zamawiającego Wykonawca ma obowiązek złożyć: Próbki (o wielkości minimum 5 x 5 cm) oferowanych blatów:
- ceramicznego,
 - z żywicy fenolowej.
5. W celu potwierdzenia, że dostarczane produkty odpowiadają określonym normom należy złożyć:
- a) zaświadczenia podmiotu uprawnionego do kontroli jakości, że oferowane (dostarczane) produkty spełniają warunki określone w normach:
- PN-EN 13150:2004 (dla stołów laboratoryjnych)
 - PN-EN 14727:2006 („Meble laboratoryjne - Meble laboratoryjne do przechowywania - Wymagania i metody badań”)
 - PN-EN 14175: (dla oferowanych degustorii)
 - Materiały na meble przeznaczone do piekowni (pomieszczenie 0/01) oraz laboratoriów chemicznych (0/02-0/05, 0/10) powinny być przebadane i sklasyfikowane co najmniej jako „niezapalne”
 - Materiały na meble przeznaczone do innych pomieszczeń powinny posiadać kategorię palności co najmniej „trudno zapalny”.
- b) Wykonawca może zamiast zaświadczeń, o których mowa w p. pkt. a) złożyć równoważne zaświadczenia wystawione przez podmioty mające siedzibę w innym państwie członkowskim Europejskiego Obszaru Gospodarczego.
6. W celu wskazania osób uprawnionych do składania oświadczenia woli w imieniu Wykonawcy, zaleca się aby osoby fizyczne prowadzące działalność gospodarczą złożyły aktualne zaświadczenie o wpisie do ewidencji działalności gospodarczej (jeżeli odrębne przepisy wymagają zgłoszenia do ewidencji działalności gospodarczej); powyższy dokument powinien



być wystawiony nie wcześniej niż 6 miesięcy przed upływem terminu składania ofert (dokument nieobowiązkowy).

7. Postanowienia dotyczące Wykonawców wspólnie ubiegających się o udzielenie zamówienia (konsorcja, spółki cywilne):
 - a) Wykonawcy mogą wspólnie ubiegać się o udzielenie zamówienia (art. 23 uPzp);
 - b) Wykonawcy wspólnie ubiegający się o zamówienie winni ustanowić pełnomocnika do reprezentowania ich w postępowaniu albo reprezentowania w postępowaniu i zawarcia umowy w sprawie niniejszego zamówienia, stosownie do art. 23 ust. 2 uPzp;
 - c) Dokument pełnomocnictwa musi być załączony do oferty i zawierać w szczególności wskazanie: postępowania o zamówienie publiczne, którego dotyczy, Wykonawców ubiegających się wspólnie o udzielenie zamówienia, ustanowionego pełnomocnika oraz zakres jego mocowania;
 - d) Dokument pełnomocnictwa musi być podpisany w imieniu wszystkich Wykonawców ubiegających się wspólnie o udzielenie zamówienia przez osoby uprawnione do składania oświadczeń woli wymienione we właściwym rejestrze lub ewidencji działalności gospodarczej Wykonawcy;
 - e) Pełnomocnictwo musi mieć formę pisemną, musi zostać złożone w oryginale lub kopii poświadczonej za zgodność z oryginałem przez notariusza;
 - f) Przyjmuje się, że pełnomocnictwo do podpisania oferty obejmuje także pełnomocnictwo do poświadczania za zgodność z oryginałem kopii dokumentów;
 - g) Ponoszą solidarną odpowiedzialność za niewykonanie lub nienależyte wykonanie umowy;
 - h) Dokumenty i oświadczenia wymienione w rozdz. V pkt 2 SIWZ muszą być złożone przez każdego Wykonawcę (każdy z Wykonawców składa je w imieniu własnym);
 - i) Dokument wymieniony w rozdz. V pkt 1 Wykonawcy składają wspólnie.
 - j) Warunki udziału w postępowaniu określone w rozdz. IV SIWZ pkt 1 Wykonawcy wspólnie ubiegający się o udzielenie zamówienia mogą spełniać łącznie;
 - k) Jeżeli oferta Wykonawców wspólnie ubiegających się o udzielenie zamówienia zostanie wybrana, Zamawiający może żądać przed zawarciem umowy w sprawie zamówienia publicznego umowy regulującej współpracę tych Wykonawców. Termin, na jaki została zawarta umowa regulująca współpracę nie może być krótszy od terminu określonego na wykonanie zamówienia wraz z okresem udzielonej gwarancji.
8. Pozostałe informacje na temat dokumentów.
 - a) Dokumenty mogą być złożone w formie oryginału lub kopii poświadczonej za zgodność z oryginałem przez Wykonawcę.
 - b) Dokumenty sporządzone w języku obcym należy złożyć wraz z tłumaczeniem na język polski. W razie wątpliwości uznaje się, iż wersja polskojęzyczna jest wersją wiążącą.
 - c) Zamawiający nie dopuszcza elektronicznej formy dokumentów i oświadczeń składających się na ofertę.
 - d) Złożone wraz z ofertą dokumenty, po otwarciu ofert nie podlegają zwrotowi.

VI. INFORMACJA O SPOSOBIE POROZUMIENIOWANIA SIĘ ZAMAWIAJĄCEGO Z WYKONAWCAMI ORAZ UDZIELANIA WYJAŚNIEŃ DOTYCZĄCYCH TREŚCI SIWZ I SPOSOBIE PRZEKAZYWANIA OŚWIADCZEŃ ORAZ DOKUMENTÓW

1. W niniejszym postępowaniu wszelkie oświadczenia, wnioski, zawiadomienia oraz inne informacje mogą być przekazywane przez strony w formie pisemnej, drogą elektroniczną oraz za pomocą faksu. W wypadku porozumiewania się drogą elektroniczną lub za pomocą faksu, każda ze stron, na żądanie drugiej niezwłocznie potwierdza fakt otrzymania e-maila lub faksu.



2. Oświadczenia, wnioski, zawiadomienia, zapytania oraz inne informacje należy kierować na adres:

Politechnika Gdańska,
Biuro Projektu Centrum Nanotechnologii Politechniki Gdańskiej
Al. Zwycięstwa 27,
80-219 Gdańsk

z dopiskiem na kopercie: „Dostawa mebli do laboratoriów w Centrum Nanotechnologii Politechniki Gdańskiej”, ZP/260/050/D/12

drogą elektroniczną na adres: jakpogor@pg.gda.pl

lub faks: (058) 347 29 13.

3. W przypadku Wykonawców wspólnie ubiegających się o udzielenie zamówienia wszelka korespondencja prowadzona będzie wyłącznie z pełnomocnikiem.
4. Wykonawca może zwrócić się do Zamawiającego o wyjaśnienie treści niniejszej SIWZ. Zamawiający jest obowiązany udzielić wyjaśnień niezwłocznie, jednak nie później niż na 6 dni przed upływem terminu składania ofert – pod warunkiem, że wniosek o wyjaśnienie treści SIWZ wpłynął do Zamawiającego nie później niż do końca dnia, w którym upływa połowa wyznaczonego terminu składania ofert.
5. Jeżeli wniosek o wyjaśnienie treści SIWZ wpłynie po upływie terminu składania wniosku, o którym mowa w pkt. 4 lub dotyczy udzielonych wyjaśnień, Zamawiający może udzielić wyjaśnień albo pozostawić wniosek bez rozpoznania.
6. Przedłużenie terminu składania ofert nie wpływa na bieg terminu składania pytań.
7. Treść zapytań wraz z wyjaśnieniami zostanie przekazana Wykonawcom, którym Zamawiający przekazał SIWZ, bez ujawnienia źródła zapytania oraz zamieszczona na stronie internetowej, na której udostępniona jest SIWZ.
8. W uzasadnionych przypadkach Zamawiający może przed upływem terminu składania ofert, zmienić treść niniejszej SIWZ. Dokonaną zmianę SIWZ Zamawiający przekaze niezwłocznie wszystkim Wykonawcom, którym przekazano SIWZ oraz zamieści ją na stronie internetowej, na której udostępniona jest SIWZ.
9. Wszelkie zmiany treści SIWZ oraz wyjaśnienia udzielone na zapytania Wykonawców stają się integralną częścią SIWZ i są wiążące dla Wykonawców.
10. Jeżeli w wyniku zmiany treści SIWZ nieprowadzącej do zmiany treści ogłoszenia o zamówieniu będzie niezbędny dodatkowy czas na wprowadzenie zmian w ofertach, Zamawiający przedłuży termin składania ofert i poinformuje o tym Wykonawców, którym przekazano SIWZ oraz zamieści tę informację na stronie internetowej, na której udostępniona jest SIWZ.
11. Osobą uprawnioną do kontaktowania się z Wykonawcami jest Jakub Pogorzelski

VII. INFORMACJA NA TEMAT WADIUM

1. Przystępując do postępowania Wykonawca zobowiązany jest wnieść wadium w Wysokości 20 000 PLN (słownie: dwadzieścia tysięcy złotych, zero groszy)
2. Wadium wnosi się przed upływem terminu składania ofert w następujących formach (do wyboru przez Wykonawcę):
- a) w pieniądzu;



- b) w poręczeniach bankowych lub poręczeniach spółdzielczej kasy oszczędnościowo-kredytowej, z tym że poręczenie kasy musi być poręczeniem pieniężnym;
 - c) w gwarancjach bankowych;
 - d) w gwarancjach ubezpieczeniowych;
 - e) w poręczeniach udzielanych przez podmioty, o których mowa w art. 6b ust. 5 pkt 2 ustawy z dnia 9 listopada 2000 r. o utworzeniu Polskiej Agencji Rozwoju Przedsiębiorczości (Dz. U. z 2007 r. Nr 42, poz. 275 z późn. zm.).
3. Wadium wnoszone w pieniądzu wpłacić należy przelewem na rachunek bankowy Zamawiającego: nr **64 1160 2202 0000 0001 8607 3782**, w Banku Millenium, z dopiskiem „Wadium Dostawa w ramach CNPG– **ZP/260/050/D/12.**”
 4. W przypadku wnoszenia wadium przelewem liczy się moment wpływu środków na rachunek bankowy Zamawiającego.
 5. Wadium wniesione w pieniądzu Zamawiający przechowuje na rachunku bankowym.
 6. W przypadku wniesienia wadium w formie gwarancji bankowej lub ubezpieczeniowej, gwarancja ta musi być bezwarunkowa i nieodwołalna, płatna na każde wezwanie Zamawiającego oraz obejmować wszystkie przypadki powodujące utratę wadium przez Wykonawcę, określone w art. 46 ust. 4a i 5 uPzp. W przypadku poręczeń muszą one gwarantować płatność na każde wezwanie Zamawiającego oraz obejmować odpowiedzialność za wszystkie przypadki powodujące utratę wadium przez Wykonawcę. Gwarancje i poręczenia muszą obejmować okres związania ofertą określony w SIWZ. W przypadku, gdy nie będzie spełniony którykolwiek ze wskazanych powyżej wymogów, Zamawiający uzna, że wadium nie zostało wniesione i wykluczy wykonawcę z udziału w postępowaniu.
 7. Wykonawca, którego oferta nie zostanie zabezpieczona wskazaną w pkt. 2 formą wadium zostanie wykluczony z postępowania.
 8. Wycofanie oferty przed upływem terminu składania ofert nie powoduje utraty wadium.
 9. Zamawiający dokona zwrotu wadium na zasadach określonych w art. 46 uPzp.
 10. Zamawiający zażąda ponownego wniesienia wadium przez Wykonawcę, któremu zwrócono wadium na podstawie art. 46 ust. 1 uPzp, jeżeli w wyniku rozstrzygnięcia odwołania jego oferta została wybrana jako najkorzystniejsza. Wykonawca wnosi wówczas wadium w terminie określonym przez Zamawiającego.

VIII. TERMIN ZWIĄZANIA OFERTA

1. Termin związania ofertą wynosi 60 dni. Bieg terminu związania ofertą rozpoczyna się wraz z upływem terminu składania ofert.
2. Wykonawca samodzielnie lub na wniosek Zamawiającego może przedłużyć termin związania ofertą, z tym, że Zamawiający może tylko raz, co najmniej na 3 dni przed upływem terminu związania ofertą, zwrócić się do Wykonawców o wyrażenie zgody na przedłużenie tego terminu, na zasadach określonych w art. 85 uPzp.

IX. SPOSOB PRZYGOTOWANIA OFERT

1. Oferta musi być przygotowana zgodnie z wymogami niniejszej SIWZ oraz uPzp. Treść oferty musi odpowiadać treści SIWZ.



2. Zamawiający wymaga, aby oferowany przedmiot zamówienia spełniał parametry i standardy jakościowe określone w rozdziale Opis przedmiotu zamówienia niniejszej SIWZ.
3. Każdy z Wykonawców może złożyć tylko jedną ofertę.
4. W postępowaniu należy złożyć wypełniony formularz „Oferta” – stanowiący załącznik nr 1 do SIWZ oraz niżej wymienione dokumenty.
 - a) Pełnomocnictwo do reprezentowania wszystkich Wykonawców wspólnie ubiegających się o udzielenie zamówienia (w przypadku wspólnego ubiegania się o zamówienie).
 - b) Pełnomocnictwo do podpisania oferty, o ile prawo do podpisania oferty nie wynika z innych dokumentów złożonych wraz z ofertą.
 - c) Oświadczenia i dokumenty wymagane dla potwierdzenia spełnienia warunków udziału w postępowaniu oraz braku podstaw do wykluczenia z postępowania wymienione w rozdziale V niniejszej SIWZ.
 - d) Opcjonalnie: pisemne zobowiązanie podmiotów do oddania do dyspozycji Wykonawcy niezbędnych zasobów na okres korzystania z nich przy wykonywaniu zamówienia. Dokument należy złożyć, jeżeli Wykonawca polega na doświadczeniu, potencjale technicznym, osobach zdolnych do wykonania zamówienia lub zdolnościach finansowych innych osób.
 - e) Dokumenty wymienione w V. 4. 5. w celu potwierdzenia, że oferowane dostawy odpowiadają wymaganiom określonym przez Zamawiającego.
 - f) Oświadczenie rejestracyjne – załącznik nr 8 do SIWZ.
5. Oferta oraz pozostałe dokumenty, dla których Zamawiający określił wzory w formie załączników do niniejszej SIWZ, winny być sporządzone zgodnie z tymi wzorami, co do treści oraz opisu kolumn i wierszy.
6. W formularzu „Oferta” należy wypisać części zamówienia, których wykonanie zostanie powierzone podwykonawcom (tylko w przypadku, jeżeli Wykonawca zamierza powierzyć podwykonawcom część zamówienia)
7. Oferta musi być sporządzona z zachowaniem formy pisemnej pod rygorem nieważności, trwałą i czytelną techniką oraz napisana w języku polskim.
8. Zamawiający nie dopuszcza możliwości złożenia oferty oraz dokumentów i oświadczeń w formie elektronicznej (z wyjątkiem aukcji elektronicznej).
9. Wszystkie miejsca, w których Wykonawca naniósł zmiany oraz poprawki winny być parafowane przez osobę podpisującą ofertę wraz z datą naniesienia zmiany.
10. Każdy dokument składający się na ofertę musi być czytelny.
11. Oferta musi być podpisana przez osobę upoważnioną do reprezentowania Wykonawcy. W przypadku podpisania oferty lub innych dokumentów, bądź poświadczenia za zgodność z oryginałem kopii dokumentów przez osobę niewykazaną we właściwym rejestrze jako osoba uprawniona ze strony Wykonawcy lub nie wykazaną w zaświadczeniu o wpisie do ewidencji działalności gospodarczej, do oferty winno być dołączone stosowne pełnomocnictwo – oryginał lub kopia poświadczona przez notariusza. Zaleca się, aby podpis osoby podpisującej ofertę i pozostałe dokumenty, lub poświadczającej za zgodność z oryginałem kopie dokumentów, był opatrzony imienną pieczętką.

Uwaga:

Wykonawcy z wymaganą reprezentacją łączną powinni przyjąć, że w każdym przypadku, gdy w specyfikacji jest mowa o osobie uprawnionej



do reprezentowania Wykonawcy, chodzi o osoby uprawnione do reprezentowania Wykonawcy.

12. Oferta Wykonawców wspólnie ubiegających się o udzielenie zamówienia musi być podpisana w taki sposób, by prawnie zobowiązywała wszystkich Wykonawców. Winna być podpisana przez każdego z Wykonawców występujących wspólnie lub upoważnionego przedstawiciela – pełnomocnika.
13. Wykonawcy wspólnie ubiegający się o udzielenie zamówienia, w formularzu „Oferta”, jak i w innych dokumentach powołujących się na „Wykonawcę”, w miejscu np. nazwa i adres Wykonawcy, wpisują dane dotyczące wszystkich wykonawców, a nie ich pełnomocnika.
14. Dokumenty składające się na ofertę – inne niż pełnomocnictwa – mogą być złożone w oryginale lub kserokopii potwierdzonej za zgodność z oryginałem przez osobę upoważnioną do reprezentowania Wykonawcy.
15. Każdy dokument składający się na ofertę (oprócz instrukcji obsługi, która może być w języku angielskim) sporządzony w innym języku, niż język polski winien być złożony wraz z tłumaczeniem na język polski. W razie wątpliwości uznaje się, iż wersja polskojęzyczna jest wersją wiążącą.
16. Zamawiający zaleca, aby oferta wraz z załącznikami były ze sobą połączone w sposób uniemożliwiający ich dekompletację (np. zszyte, spięte itp.) i kolejno ponumerowane. W treści oferty winna być umieszczona informacja o liczbie stron.
17. Oferta oraz wszystkie oświadczenia i dokumenty złożone w prowadzonym postępowaniu są jawne, za wyjątkiem informacji zastrzeżonych przez Wykonawcę składającego ofertę.
18. W przypadku, gdyby oferta, oświadczenia lub dokumenty zawierały informacje, stanowiące tajemnicę przedsiębiorstwa w rozumieniu przepisów ustawy z dnia 16 kwietnia 1993 r. o zwalczaniu nieuczciwej konkurencji (Dz. U. z 2003 r. nr 153, poz. 1503 z późn. zm.), Wykonawca winien, nie później niż w terminie składania ofert, w sposób nie budzący wątpliwości zastrzec, które informacje stanowią tajemnicę przedsiębiorstwa.
19. Informacje stanowiące tajemnicę przedsiębiorstwa muszą być oznaczone klauzulą: „Nie udostępniać. Informacje stanowią tajemnicę przedsiębiorstwa w rozumieniu art. 11 ust. 4 ustawy o zwalczaniu nieuczciwej konkurencji (Dz.U. z 2003 r. nr 153, poz. 1503 z późn. zm.)” i załączone jako odrębna część niezłączona z ofertą w sposób trwały.
20. Nie mogą stanowić tajemnicy przedsiębiorstwa informacje podawane do wiadomości podczas otwarcia ofert, tj. informacje dotyczące ceny, terminu wykonania zamówienia, okresu gwarancji i warunków płatności zawartych w ofercie.
21. Stosowne zastrzeżenie Wykonawca winien złożyć na formularzu „Oferta”. W przeciwnym razie cała oferta zostanie ujawniona.
22. W przypadku, gdy Wykonawca zastrzeże w ofercie informacje, które nie stanowią tajemnicy przedsiębiorstwa lub są jawne na podstawie przepisów uPzp lub odrębnych przepisów, Zamawiający bez zgody Wykonawcy odtajni odpowiednie informacje (zgodnie z wyrokiem Sądu Najwyższego z dnia 20.10.2005 r. sygn. III CZP 74/05).

Ofertę należy złożyć w dwóch (jedno w drugim) nieprzejrzystych, zamkniętych opakowaniach, uniemożliwiających odczytanie zawartości bez ich uszkodzenia.
Zewnętrzne opakowanie winno być zaadresowane:



**Politechnika Gdańska
Biuro Projektu Centrum Nanotechnologii Politechniki Gdańskiej
Centrum Wiedzy i Przedsiębiorczości
Pok. 11
Al. Zwycięstwa 27
80-219 Gdańsk**

i opisane:

**„dostawa mebli do laboratoriów w
Centrum Nanotechnologii Politechniki Gdańskiej
nr postępowania ZP/260/050/D/12
Nie otwierać przed dniem 23.08.2012 godz. 10:00.**

Wewnętrzne opakowanie winno być opatrzone dokładnym adresem Wykonawcy, w celu umożliwienia odesłania oferty bez jej otwierania, w przypadku złożenia oferty po terminie.

23. Przed upływem terminu składania ofert, Wykonawca może wprowadzić zmiany do złożonej oferty lub ją wycofać. Zarówno zmiana, jak i wycofanie oferty winny być doręczone Zamawiającemu na piśmie pod rygorem nieważności przed upływem terminu składania ofert. Oświadczenie o wprowadzeniu zmian lub wycofaniu oferty winno być opakowane i oznaczone tak, jak oferta, a opakowanie winno zawierać dodatkowe oznaczenie wyrazem, odpowiednio: „ZMIANA” lub „WYCOFANIE”.
24. Zamawiający poprawi w tekstach ofert oczywiste omyłki pisarskie, oczywiste omyłki rachunkowe z uwzględnieniem konsekwencji rachunkowych dokonanych poprawek oraz inne omyłki, polegające na niezgodności oferty z SIWZ, niepowodujące istotnych zmian w treści oferty – niezwłocznie zawiadamiając o tym Wykonawcę, którego oferta została poprawiona. Przez omyłkę rachunkową Zamawiający rozumieć będzie każdy wadliwy wynik działania matematycznego (rachunkowego) przy założeniu, że składniki działania są prawidłowe.

X. MIEJSCE, TERMIN SKŁADANIA I OTWARCIA OFERT

1. Oferty należy składać w siedzibie Zamawiającego: Politechnika Gdańska, Biuro Projektu Centrum Nanotechnologii Politechniki Gdańskiej, Al. Zwycięstwa 27, 80-219 Gdańsk,
2. Oferty można składać w dniach od poniedziałku do piątku w godz. od 8:30 do 15:00.
3. O terminie złożenia oferty decyduje termin jej faktycznego złożenia w miejscu wyznaczonym w pkt. 1, a nie termin wysłania listem poleconym lub złożenia zlecenia dostarczenia oferty pocztą kurierską.
4. Termin składania ofert upływa **w dniu 23.08.2012 o godz. 11:30.**
5. W przypadku otrzymania oferty po terminie określonym w pkt. 4 Zamawiający niezwłocznie zawiadomi Wykonawcę o złożeniu oferty po terminie określonym w pkt. 4 i zwróci ofertę bez otwierania po upływie terminu przewidzianego na wniesienie odwołania.
6. Otwarcie ofert nastąpi **w dniu 23.08.2012 o godz. 12:00** w siedzibie Zamawiającego: Politechnika Gdańska Biuro Projektu Centrum Nanotechnologii Politechniki Gdańskiej, Al. Zwycięstwa 27, 80-219 Gdańsk, (pokój nr 11)
7. Otwarcie ofert jest jawne. Wykonawcy mogą uczestniczyć w publicznej sesji otwarcia ofert.



8. Bezpośrednio przed otwarciem ofert Zamawiający poda kwotę, jaką zamierza przeznaczyć na sfinansowanie zamówienia. W trakcie otwarcia ofert Zamawiający odczyta nazwę (firmę) oraz adres Wykonawcy, którego oferta jest otwierana oraz informacje dotyczące ceny oferty, terminu wykonania zamówienia, okresu gwarancji i warunków płatności zawartych w ofercie.
9. W przypadku nieobecności Wykonawcy przy otwieraniu ofert, Zamawiający prześle informacje z otwarcia ofert, na wniosek Wykonawcy.

XI. OPIS SPOSOBU OBLICZANIA CENY OFERTY

1. Przy obliczaniu ceny oferty Wykonawca zobowiązany jest uwzględnić wszystkie wymogi, o których mowa w niniejszej SIWZ, ująć wszystkie koszty niezbędne do prawidłowego i pełnego wykonania przedmiotu zamówienia, w tym również koszty transportu do siedziby zamawiającego wraz z rozładunkiem, montażu urządzenia w siedzibie zamawiającego
2. Cenę oferty należy określić w wartości brutto (z podatkiem VAT), w PLN, z dokładnością do dwóch miejsc po przecinku. Wykonawca zagraniczny mający siedzibę w Unii Europejskiej lub w krajach trzecich określa cenę w PLN w kwocie netto (bez podatku VAT).
3. Ceną oferty jest cena brutto (pkt 2) obejmująca całość przedmiotu zamówienia. Ceną oferty jest cena podana na druku „Oferta” – załączniku nr 1 do SIWZ.
4. Cena oferty musi być podana cyframi i słownie.
5. Cena oferty będzie obowiązywać przez cały okres związania ofertą, nie będzie podlegać negocjacom i będzie wiążąca dla stron umowy.
6. Cena podana przez Wykonawcę w ofercie nie będzie zmieniana w trakcie realizacji zamówienia i nie będzie podlegała waloryzacji.
7. Wszelkie rozliczenia, pomiędzy Zamawiającym a Wykonawcą, będą prowadzone w PLN.
8. W przypadku Wykonawców wspólnie ubiegających się o udzielenie zamówienia, rozliczenia będą dokonywane wyłącznie z pełnomocnikiem.

XII. KRYTERIA OCENY OFERT I WYBÓR NAJKORZYSTNIEJSZEJ OFERTY

1. Oceny ofert dokonywać będą członkowie komisji przetargowej.
2. Ocenie podlegać będą wyłącznie oferty nie podlegające odrzuceniu.
3. Przy dokonywaniu wyboru najkorzystniejszej oferty zastosowane zostaną następujące kryteria oceny ofert:

Wybór najkorzystniejszej oferty dokonany zostanie na podstawie niżej przedstawionych kryteriów (nazwa kryterium, waga, sposób punktowania):

Nazwa kryterium	Waga
Cena	100 pkt.

1) Kryterium cena – Zamawiający oceni według wzoru:

$$\text{Liczba punktów} = \frac{\text{Najniższa cena spośród złożonych ważnych ofert}}{\text{Cena badanej oferty}} \times 100 \text{ pkt}$$



4. Jeżeli złożono ofertę, której wybór prowadziłby do powstania obowiązku podatkowego Zamawiającego zgodnie z przepisami o podatku od towarów i usług w zakresie dotyczącym wewnątrzspółnotowego nabycia towarów, Zamawiający w celu oceny takiej oferty doliczy do przedstawionej w niej ceny podatek od towarów i usług, który miałby obowiązek wpłacić zgodnie z obowiązującymi przepisami.
5. Niezwłocznie po wyborze najkorzystniejszej oferty Zamawiający zawiadomi Wykonawców, którzy złożyli oferty, o:
 - 1) wyborze najkorzystniejszej oferty, podając nazwę (firmę), Siedzibę i adres Wykonawcy, którego ofertę wybrano oraz uzasadnienie faktyczne i prawne wyboru, a także nazwy (firmy), siedziby i adresy Wykonawców, którzy złożyli oferty wraz ze streszczeniem oceny i porównania złożonych ofert zawierającym punktację przyznaną ofertom w kryterium oceny ofert;
 - 2) wykonawcach, których oferty zostały odrzucone na podstawie art. 89 uPzp podając uzasadnienie faktyczne i prawne
 - 3) wykonawcach, którzy zostali wykluczeni z postępowania o udzielenie zamówienia, podając uzasadnienie faktyczne i prawne z zastrzeżeniem art. 26 ust. 3 uPzp;
 - 4) terminie, określonym zgodnie z art. 94, po którego upływie może być zawarta umowa w sprawie zamówienia publicznego.

XIII. INFORMACJE O PRZEWIDYWANYM WYBORZE NAJKORZYSTNIEJSZEJ OFERTY Z ZASTOSOWANIEM AUKCJI ELEKTRONICZNEJ.

Jeżeli w postępowaniu zostaną złożone, co najmniej trzy oferty niepodlegające odrzuceniu, po dokonaniu oceny złożonych ofert, w celu wyboru najkorzystniejszej oferty przeprowadzona zostanie aukcja elektroniczna.

W toku aukcji elektronicznej kryterium oceny ofert, który zastosuje Zamawiający będzie:
CENA

Sposób oceny ofert w toku aukcji elektronicznej będzie polegał na przeliczaniu postąpień na punktową ocenę oferty, z uwzględnieniem punktacji otrzymanej przez otwarciem aukcji elektronicznej. W przypadku, gdy żadna z ofert złożonych w toku aukcji elektronicznej nie będzie korzystniejsza od oferty niepodlegającej odrzuceniu złożonej w wersji papierowej, Zamawiający wybierze, jako najkorzystniejszą ofertę tego Wykonawcy.

Adres strony internetowej na której będzie przeprowadzona aukcja elektroniczna:
<http://aukcje.uzp.gov.pl>

Wymagania dotyczące rejestracji i identyfikacji Wykonawców

1. Zamawiający zaprosi drogą elektroniczną do udziału w aukcji elektronicznej wszystkich Wykonawców, którzy złożyli oferty niepodlegające odrzuceniu. W zaproszeniu Zamawiający poinformuje Wykonawców o:
 - pozycji złożonych przez nich ofert i otrzymanej punktacji
 - minimalnej wartości postąpienia w toku aukcji elektronicznej
 - terminie otwarcia aukcji
 - terminie i warunkach zamknięcia aukcji
 - sposobie oceny ofert

UWAGA:

Niezwłocznie po otrzymaniu zaproszenia Wykonawcy obowiązani są do zalogowania się na platformie, a także do potwierdzenia poprawności danych wprowadzonych przez Zamawiającego.

2. Aukcja elektroniczna odbędzie się na platformie Urzędu Zamówień Publicznych.
3. Z platformy w pełnym zakresie mogą korzystać wyłącznie Wykonawcy zarejestrowani w systemie pod adresem <http://aukcje.uzp.gov.pl> W celach testowych można po zarejestrowaniu, a przed terminem aukcji elektronicznej dokonywać próbnych postąpień.



4. Wykonawcy, którzy będą brać udział w aukcji nie dokonują rejestracji do systemu sami. Zamawiający sam wprowadzi wymagane przez system dane Wykonawców, a system wygeneruje dla nich loginy oraz hasła, które zostaną wysłane wraz z zaproszeniem do aukcji na adresy e-mailowe podane przez Wykonawców w oświadczeniu rejestrowym (zał. nr ... do specyfikacji). Celem zarejestrowania Wykonawcy przez Zamawiającego na platformie aukcji elektronicznych Urzędu Zamówień Publicznych, Wykonawca składa wraz z ofertą wypełniony zał. nr ... do specyfikacji w którym wskaże adres e-mail na który należy przesłać poufny identyfikator, komplet login – hasło, osobę upoważnioną do otrzymania poufnego identyfikatora, kompletu login - hasło i odpowiedzialną za jego poufność oraz osobę/osoby upoważnioną/ne do sygnowania ofert składanych w trakcie aukcji bezpiecznym podpisem elektronicznym. W razie braku tego dokumentu lub braków w tym dokumencie Zamawiający jednokrotnie wezwie Wykonawcę w wyznaczonym terminie do uzupełnienia dokumentów lub braków. Jeżeli pomimo tego Wykonawca nie uzupełni danych nie będzie mógł dokonywać postępień w aukcji elektronicznej.
5. Dokonywać postąpienia pod rygorem nieważności w aukcji elektronicznej mogą wyłącznie Wykonawcy posiadający bezpieczny podpis elektroniczny weryfikowany za pomocą ważnego kwalifikowanego certyfikatu. Wykonawca nieposiadający bezpiecznego podpisu elektronicznego, może brać udział w postępowaniu, jego oferta pisemna będzie wiążąca, nie będzie mógł on tylko dokonywać postępień w toku aukcji elektronicznej.
6. W toku aukcji elektronicznej postąpienia będą mogły być złożone wyłącznie przez osoby wskazane, jako osoby uprawnione. System będzie, bowiem weryfikował, czy składane postąpienie podpisane jest przez osobę widniejącą na liście „osób uprawnionych”. Jeżeli rezultat takiej weryfikacji będzie negatywny, postąpienie nie zostanie przyjęte. Na listę osób uprawnionych należy wpisać osoby, które są uprawnione do składania ofert w imieniu Wykonawcy, wskazane w odpisach KRS oraz pełnomocnictwach. Nie można wpisać nikogo innego, niż osoby wymienione w ww. dokumentach, jako uprawnione do samodzielnej reprezentacji Wykonawcy. Jeżeli Wykonawca zdecyduje się, aby w aukcji elektronicznej postąpienia składały inne osoby, niż te, które składały oferty w przetargu, powinien przesłać odpowiednie dokumenty (pełnomocnictwa lub oświadczenie o cofnięciu pełnomocnictw) w takim terminie, który umożliwi Zamawiającemu dokonanie odpowiednich zmian w wykazie osób uprawnionych (tj. jeden dzień przed otwarciem ofert).
7. Platforma aukcji elektronicznych uznaje podpisy wydawane przez następujące centra certyfikacyjne: Sigilum, Certum i KIR. W przypadku podpisów wydawanych przez inne centra certyfikacyjne (w szczególności zagraniczne) Wykonawca zobowiązany jest dołączyć do oferty wzór swojego podpisu elektronicznego, celem zaakceptowania go przez administratora systemu platformy aukcji elektronicznej.
8. Konto Wykonawcy umożliwia mu wzięcie udziału tylko w jednej aukcji.
9. Wykonawcy biorą udział w aukcji za pomocą formularza umieszczonego na wskazanej stronie internetowej. Umożliwia on wprowadzenie niezbędnych danych w trybie bezpośredniego połączenia z tą stroną. Podmioty biorące udział w aukcji składają kolejne korzystniejsze postąpienia (oferty), podlegające automatycznej ocenie i klasyfikacji.
10. Oferta Wykonawcy przestaje wiązać w zakresie, w jakim złoży on korzystniejszą ofertę w toku prowadzonej aukcji.
11. Bezpośrednio po zamknięciu aukcji elektronicznej pod adresem <http://aukcje.uzp.gov.pl> zostanie podana nazwa (firma) oraz adres Wykonawcy.
12. Zamawiający nie odpowiada za szkody spowodowane okolicznościami niezależnymi od Zamawiającego, a w szczególności za wady transmisji oraz opóźnienia wynikające z awarii systemów komputerowych, systemów zasilania i łączy telekomunikacyjnych oraz opóźnień wynikłych z działania telekomunikacji lub dostawców energii. Wymagania techniczne urządzeń informatycznych Do obsługi systemu niezbędny jest:
 - dowolny komputer klasy PC
 - system operacyjny Windows lub Linux
 - przeglądarki:
Mozilla Firefox - <http://www.mozilla-europe.org/pl/firefox/>
Internet Explorer 8 - <http://www.microsoft.com/poland/windows/internet-explorer/>



Opera - <http://www.opera.com/download/>

Google Chrome - <http://www.google.pl/chrome>

- urządzenie techniczne służące do obsługi podpisu elektronicznego w formacie Xades lub Sig
- włączona obsługa plików typu „cookies” w przeglądarce
- zainstalowane oprogramowanie umożliwiające odczyt plików w formacie PDF.

XIV. INFORMACJE O FORMALNOŚCIACH, JAKIE POWINNY ZOSTAĆ DOPEŁNIONE PO WYBORZE OFERTY W CELU ZAWARCIA UMOWY

1. Zamawiający udzieli zamówienia Wykonawcy, który nie podlega wykluczeniu z postępowania o zamówienie publiczne, którego oferta nie została odrzucona z postępowania oraz została wybrana jako najkorzystniejsza w wyniku oceny zgodnie z zasadami określonymi w rozdz. XII oraz XIII SIWZ.
2. Zamawiający zawrze umowę w sprawie zamówienia publicznego w terminie nie krótszym niż 10 dni od dnia przekazania zawiadomienia o wyborze oferty, z zastrzeżeniem art. 94 uPzp.

XV. ZABEZPIECZENIE NALEŻYTEGO WYKONANIA UMOWY

1. Zamawiający nie żąda wniesienia Zabezpieczenia należytego wykonania umowy.

XVI. UMOWA W SPRAWIE ZAMÓWIENIA PUBLICZNEGO

1. Zamawiający zawrze umowę z Wykonawcą na warunkach określonych w **załączniku nr 5 do SIWZ**.
2. Zmiana umowy może być dokonana tylko za zgodą obu stron.
3. Wszystkie zmiany umowy dokonywane są w formie pisemnej i muszą być podpisane przez upoważnionych przedstawicieli obu stron.
4. Zamawiający przewiduje możliwość zmian postanowień zawartej umowy w stosunku do treści oferty, dotyczących:
 - 1) Terminu realizacji przedmiotu umowy w przypadku wystąpienia niżej wymienionych okoliczności pod warunkiem, że mają one wpływ na termin realizacji całego przedmiotu umowy. Okoliczności mogące spowodować zmianę terminu mogą wynikać z działania siły wyższej (np. klęski żywiołowe, huragan, powódź, katastrofy transportowe, pożar, eksplozje, wojna, strajk i inne nadzwyczajne wydarzenia, których zaistnienie leży poza zasięgiem i kontrolą Stron).
 - 2) zmian osób reprezentujących strony umowy lub osób biorących udział w realizacji przedmiotu umowy
 - 3) zmiany nazw i innych danych identyfikacyjnych stron umowy.

XVII. UNIEWAŻNIENIE POSTĘPOWANIA

1. Zamawiający unieważni postępowanie jedynie w przypadkach określonych w art. 93 ust. 1 uPzp.
2. O unieważnieniu postępowania o udzielenie zamówienia Zamawiający zawiadomi równocześnie wszystkich Wykonawców na zasadach określonych w art. 93 ust. 3 uPzp.

XVIII. INFORMACJE OGÓLNE

1. Koszty związane z przygotowaniem, złożeniem oferty i udziałem w postępowaniu ponosi Wykonawca.



2. Wykonawca winien zapoznać się z całością niniejszej SIWZ.
3. Wszystkie załączniki stanowią integralną część SIWZ.
4. Zamawiający nie przewiduje zawarcia umowy ramowej.
5. **Zasady udostępniania dokumentów:** Protokół wraz z załącznikami jest jawny. Załączniki do protokołu udostępnia się po dokonaniu wyboru najkorzystniejszej oferty lub unieważnieniu postępowania, z tym że oferty udostępnia się od chwili ich otwarcia. Nie ujawnianiu podlegają tajemnicę przedsiębiorstwa w rozumieniu przepisów o zwalczaniu nieuczciwej konkurencji, dokumenty i informacje zastrzeżone przez uczestników postępowania w oparciu ustawę Prawo zamówień publicznych. Dokumenty związane z prowadzonym postępowaniem będą udostępniane zgodnie z § 5 Rozporządzenia Prezesa Rady Ministrów z dnia 26 października 2010 r. w sprawie protokołu postępowania o udzielenie zamówienia publicznego (Dz. U. z 2010 Nr 223, poz. 1458).

XIX. POUCZENIE O ŚRODKACH OCHRONY PRAWNEJ PRZYSŁUGUJĄCYCH WYKONAWCY

1. Wykonawcy, uczestnikowi konkursu, a także innemu podmiotowi, jeżeli ma lub miał interes w uzyskaniu danego zamówienia oraz poniósł lub może ponieść szkodę w wyniku naruszenia przez Zamawiającego przepisów uPzp, przysługują środki ochrony prawnej przewidziane w Dziale VI tej ustawy.
2. Środki ochrony prawnej wobec ogłoszenia o zamówieniu oraz specyfikacji istotnych warunków zamówienia przysługują również organizacjom wpisanym na listę, o której mowa w art. 154 pkt. 5 uPzp.
3. Odwołanie przysługuje wyłącznie od niezgodnej z przepisami ustawy czynności zamawiającego podjętej w postępowaniu o udzielenie zamówienia lub zaniechania czynności, do której zamawiający jest zobowiązany na podstawie ustawy.
4. Odwołanie powinno wskazywać czynność lub zaniechanie czynności zamawiającego, której zarzuca się niezgodność z przepisami ustawy, zawierać zwięzłe przedstawienie zarzutów, określać żądanie oraz wskazywać okoliczności faktyczne i prawne uzasadniające wniesienie odwołania.
5. Odwołanie wnosi się do Prezesa Izby w formie pisemnej albo elektronicznej opatrzonej bezpiecznym podpisem elektronicznym weryfikowanym za pomocą ważnego kwalifikowanego certyfikatu. Odwołujący przesyła kopię odwołania zamawiającemu przed upływem terminu do wniesienia odwołania w taki sposób, aby mógł on zapoznać się z jego treścią przed upływem tego terminu. Domniemywa się, iż zamawiający mógł zapoznać się z treścią odwołania przed upływem terminu do jego wniesienia, jeżeli przesłanie jego kopii nastąpiło przed upływem terminu do jego wniesienia za pomocą jednego ze sposobów określonych w art. 27 ust. 2 ustawy Prawo zamówień publicznych.
6. Wykonawca lub uczestnik konkursu może w terminie przewidzianym do wniesienia odwołania poinformować zamawiającego o niezgodnej z przepisami ustawy czynności podjętej przez niego lub zaniechaniu czynności, do której jest on zobowiązany na podstawie ustawy, na które nie przysługuje odwołanie na podstawie art. 180 ust. 2. W przypadku uznania zasadności przekazanej informacji zamawiający powtarza czynność albo dokonuje czynności zaniechanej, informując o tym wykonawców w sposób przewidziany w ustawie dla tej czynności.



7. Na czynności, o których mowa w art. 180 ust. 2 ustawy prawo Zamówień publicznych (tj. powtórzenia czynności lub dokonania czynności zaniechanej w przypadku uznania zasadności przekazanej informacji) nie przysługuje odwołanie, z zastrzeżeniem art. 180 ust. 2 w/w ustawy.
8. Odwołanie wnosi się: w terminie 10 dni od dnia przesłania informacji o czynności zamawiającego stanowiącej podstawę jego wniesienia – jeżeli zostały przesłane w sposób określony w art. 27 ust. 2 ustawy Prawo zamówień publicznych, albo w terminie 15 dni – jeżeli zostały przesłane w inny sposób
9. Odwołanie wobec treści ogłoszenia o zamówieniu, a jeżeli postępowanie jest prowadzone w trybie przetargu nieograniczonego, także wobec postanowień specyfikacji istotnych warunków zamówienia, wnosi się w terminie 10 dni od dnia publikacji ogłoszenia w Dzienniku Urzędowym Unii Europejskiej lub zamieszczenia specyfikacji istotnych warunków zamówienia na stronie internetowej.
10. Odwołanie wobec czynności innych niż określone w punkcie 8 i 9 wnosi się w terminie 10 dni od dnia, w którym powzięto lub przy zachowaniu należytej staranności można było powziąć wiadomość o okolicznościach stanowiących podstawę jego wniesienia. Szczegółowe zasady wnoszenia środków ochrony prawnej oraz postępowania toczonego wskutek ich wniesienia określa Dział VI ustawy Prawo zamówień publicznych.

XX. ZAŁĄCZNIKI DO SIWZ

- załącznik nr 1 – oferta
- załącznik nr 2 – oświadczenie o spełnianiu warunków udziału w postępowaniu
- załącznik nr 3 – oświadczenie o braku podstaw do wykluczenia
- załącznik nr 4 – Opis oferowanej dostawy
- załącznik nr 5 – wzór umowy
- załącznik nr 6 – protokół zdawczo-odbiorczy
- załącznik nr 7 – szczegółowy opis przedmiotu zamówienia
- załącznik nr 8 – oświadczenie rejestracyjne
- załącznik techniczny



Załącznik nr 1 do SIWZ

(nazwa i adres wykonawcy)

OFERTA

Zamawiający:

Politechnika Gdańska
Ul. G. Narutowicza 11/12
80-233 Gdańsk

Nawiązując do ogłoszenia dotyczącego postępowania o udzielenie zamówienia publicznego prowadzonego w trybie przetargu nieograniczonego powyżej 200 000 euro na dostawę na dostawę mebli do laboratoriów w Centrum Nanotechnologii Politechniki Gdańskiej nr postępowania ZP/260/050/D/12

My niżej podpisani:

.....
.....

(należy podać imiona i nazwiska osób upoważnionych do reprezentowania wykonawcy)

działający w imieniu i na rzecz

.....
.....

(należy podać pełną nazwę Wykonawcy i adres wraz z podaniem adresu poczty elektronicznej)

Oferujemy realizację powyższego przedmiotu zamówienia, zgodnie z zapisami SIWZ, za cenę brutto:

.....zł netto/ brutto (niepotrzebne skreślić)

- Oświadczamy**, że wykonamy zamówienie w terminie przewidzianym w Specyfikacji Istotnych Warunków Zamówienia.
- Oświadczamy**, że udzielamy – miesięcznej gwarancji na przedmiot zamówienia licząc od dnia podpisania protokołu odbioru.
- Oświadczamy**, że zapoznaliśmy się ze specyfikacją, nie wnosimy do jej treści zastrzeżeń i uznajemy się za związanych określonymi w niej postanowieniami i zasadami postępowania.
- Oświadczamy**, że zapoznaliśmy się z postanowieniami umowy, która stanowi załącznik do specyfikacji. Nie wnosimy do jej treści zastrzeżeń. Zobowiązujemy się w przypadku wyboru naszej oferty do zawarcia umowy na określonych w niej warunkach, w miejscu i terminie wyznaczonym przez Zamawiającego.
- Uważamy** się za związanych niniejszą ofertą na czas wskazany w specyfikacji, czyli przez okres 60 dni od upływu terminu składania ofert.
- Oświadczamy, że wadium o wartości PLN wnieśliśmy w dniu w formie..... (w przypadku zwrotu wadium w pieniądzu na rachunek krajowy Wykonawca wypełnia 6. 1. Wykonawca, którego wadium ma być zwrócone na rachunek zagraniczny wypełnia 6.2)
 - Wadium wniesione w pieniądzu w przedmiotowym postępowaniu proszę zwrócić na nr rachunku bankowego:
 - Wadium wniesione w pieniądzu w przedmiotowym postępowaniu proszę zwrócić na:
NAZWA BANKU/-



NR ROZLICZENIOWY BANKU/ CLEARING CODE (eg. Sort Code/BLZ/ABA)

.....

KOD SWIFT/ BIC -

ADRES BANKU -

NUMER RACHUNKU BANKU

(wypełnia Wykonawca wnoszący Wadium w pieniądzu)

7. **Zamówienie** zrealizujemy przy udziale **podwykonawców**, którzy będą realizować wymienione części zamówienia
8. **Akceptujemy** warunki płatności określone we wzorze umowy.
9. **Oświadczamy**, iż tajemnicę przedsiębiorstwa w rozumieniu przepisów o zwalczaniu nieuczciwej konkurencji, które nie mogą być udostępnione stanowią informacje zawarte w ofercie na stronach nr:.....

10. **Załącznikami** do niniejszej oferty, stanowiącymi jej integralną część są:

- 1)
- 2)
- 3)
- 4)
- 5)
- 6)
- 7)
- 8)
- 9)

..... dn.

CENTRUM
NANOTECHNOLOGII
.....
(podpis i pieczęć wykonawcy)

Politechniki Gdańskiej



]Załącznik nr 2 do SIWZ

.....
(pieczęć Wykonawcy)

Nr postępowania: ZP/260/050/D/12

OŚWIADCZENIE
o spełnianiu warunków udziału w postępowaniu
(art. 22 ust. 1 uPzp)

Składając ofertę w postępowaniu o udzielenie zamówienia publicznego prowadzonym w trybie przetargu nieograniczonego powyżej 200 000 Euro **na dostawę mebli do laboratoriów w Centrum Nanotechnologii Politechniki Gdańskiej oświadczamy, że spełniamy warunki udziału w postępowaniu określone w SIWZ, dotyczące:**

1. posiadania uprawnień do wykonywania określonej działalności lub czynności, jeżeli przepisy prawa nakładają obowiązek ich posiadania;
2. posiadania wiedzy i doświadczenia;
3. dysponowania odpowiednim potencjałem technicznym oraz osobami zdolnymi do wykonania zamówienia;
4. sytuacji ekonomicznej i finansowej.

CENTRUM
NANOTECHNOLOGII

.....
Politechniki Gdańskiej
(podpis i pieczęć osoby/osób upoważnionych
do występowania w imieniu wykonawcy)



Załącznik nr 3 do SIWZ

.....
(pieczęć Wykonawcy)

Nr postępowania: ZP/260/050/D/12

OŚWIADCZENIE
o braku podstaw do wykluczenia z postępowania
(art. 24 ust. 1 ustawy Prawo zamówień publicznych)

Składając ofertę w postępowaniu o udzielenie zamówienia publicznego prowadzonym w trybie przetargu nieograniczonego powyżej 200 000 Euro **na dostawę mebli do laboratoriów w Centrum Nanotechnologii Politechniki Gdańskiej**, oświadczamy, że: **nie ma podstaw do wykluczenia nas z postępowania o udzielenie zamówienia publicznego na podstawie przesłanek, o których mowa w art. 24 ust. 1 uPzp.**

CENTRUM
NANOTECHNOLOGII
Politechniki Gdańskiej

.....
(podpis i pieczęć osoby/osób upoważnionych
do występowania w imieniu wykonawcy)



.....
(pełna nazwa Wykonawcy)

Załącznik nr 4 do SIWZ
ZP/260/050/D/12

WYKAZ

Wykonanych należyte okresie ostatnich trzech lat przed upływem terminu składania ofert dostaw potwierdzających spełnienie warunku wiedzy i doświadczenia

Nazwa zrealizowanej Dostawy <i>krótki opis potwierdzający, spełnianie warunku udziału dot. wiedzy i doświadczenia opisanego w ppkt 2 pkt 1 rozdziału V. specyfikacji istotnych warunków zamówienia</i>	Wartość wskazywanej dostawy	Miejsce i data wykonania dostawy

UWAGA! Do wykazu należy dołączyć dokumenty potwierdzające, że Dostawy zostały wykonane należyte.

podpis Wykonawcy lub osoby upoważnionej



Załącznik nr 5 do SIWZ ZP/260/050/D/12

UMOWA

ZP/.....

zawarta w dniu roku w Gdańsku pomiędzy:

Politechniką Gdańską, z siedzibą w Gdańsku, ul. Gabriela Narutowicza 11/12,

Regon: 000001620 NIP: 584-020-35-93

reprezentowaną na mocy pełnomocnictwa Rektora przez:

.....,

zwaną dalej ZAMAWIAJĄCYM

a firmą

z siedzibą w

reprezentowaną przez:

.....

REGON: NIP: KRS/EDG:

zwaną dalej WYKONAWCĄ,

który wyłoniony został w postępowaniu o udzielenie zamówienia publicznego w trybie przetargu nieograniczonego powyżej 200 000 euro na dostawę realizowaną w ramach Projektu „Centrum Nanotechnologii Politechniki Gdańskiej” ZP.....

§ 1

Przedmiot umowy

1. Przedmiotem umowy jest dostawa i instalacja mebli laboratoryjnych.
2. Wykonawca oświadcza, że właściwości dostarczanego przedmiotu umowy są zgodne z Ofertą złożoną przez Wykonawcę w postępowaniu ZP... zwaną dalej „Ofertą”, posiadają wszystkie zadeklarowane certyfikaty i atesty a liczba poszczególnych mebli jest zgodna z Specyfikacją Istotnych Warunków Zamówienia ZP ... zwaną dalej „SIWZ”
3. Wszystkie elementy przedmiotu umowy są fabrycznie nowe, wolne od wszelkich wad, bez wcześniejszej eksploatacji i nie mogą być przedmiotem praw osób trzecich.
4. SIWZ wraz z załącznikami oraz Oferta Wykonawcy złożona w postępowaniu stanowią integralną część niniejszej Umowy.

§ 2

Wartość umowy i warunki płatności

1. Cena określona w Umowie obejmuje całkowitą należność jaką ZAMAWIAJĄCY zobowiązany jest zapłacić za przedmiot Umowy.
2. ZAMAWIAJĄCY zapłaci za realizację przedmiotu Umowy kwotę: zł netto/brutto (słownie: PLN groszy).
3. Podstawą zapłaty będzie faktura wystawiona przez WYKONAWCĘ po dokonaniu protokolarnego odbioru przedmiotu Umowy (załącznik nrdo SIWZ) bez zastrzeżeń.
4. Protokolarny odbiór przedmiotu Umowy odbędzie się na podstawie weryfikacji, która ma wykazać zgodność przedmiotu umowy z Ofertą.
5. Zapłata zostanie dokonana przelewem w ciągu 30 dni od daty otrzymania faktury przez Zamawiającego, na konto wskazane na fakturze.

§ 3

Warunki wykonania przedmiotu umowy

*Projekt „Centrum Nanotechnologii Politechniki Gdańskiej” współfinansowany przez Unię Europejską ze środków Europejskiego Funduszu Rozwoju Regionalnego w ramach Programu Operacyjnego Infrastruktura i Środowisko.
Wartość dofinansowania – 73 664 000 zł.*

Numer umowy o dofinansowanie: UDA-POIS.13.01-017/08-06.



1. WYKONAWCA wykona przedmiot Umowy w terminie do
2. Miejsce wykonania przedmiotu umowy: Politechnika Gdańska, ul. G. Narutowicza 11/12, 80- 233 Gdańsk, Budynek Centrum Nanotechnologii Politechniki Gdańskiej w miejscu określonym w załączniku technicznym nr 1 do SIWZ, w sposób określony w załączniku nr 7 do SIWZ.
3. Warunki odbioru przedmiotu umowy określonego w § 1 ust. 1
 - a) Wykonawca bezwzględnie zawiadomi o dostawie (faksem na nr..... lub pocztą elektroniczną) Pracownika Zamawiającego wskazanego w § 6 ust. 1 umowy nie później niż na siedem dni przed planowaną dostawą.
 - b) W razie zaniechania przez Wykonawcę czynności, o której mowa w pkt a) Zamawiający może powstrzymać się od odbioru i wyznaczyć Wykonawcy termin i miejsce dostawy.
4. Przedmiot umowy powinien być realizowany wyłącznie w dni robocze, czyli od poniedziałku do piątku, w godzinach 7³⁰-18⁰⁰.
5. Rozładunek, poprawny montaż w miejscu wskazanym w ust 2 należy do Wykonawcy.
6. Pracownicy Zamawiającego dokonają protokolarnego sprawdzenia przedmiotu dostawy pod względem jakościowym i ilościowym z Ofertą oraz SIWZ. Wykonawca ma obowiązek w obecności pracowników Zamawiającego wykazać na podstawie testów próbnych zgodność przedmiotu umowy z Ofertą.
7. Dostarczony przedmiot umowy nie zostanie odebrany przez Zamawiającego w przypadku stwierdzenia niezgodności przedmiotowej dostawy z Ofertą lub z SIWZ lub gdy szkody wynikłe z realizacji przedmiotu umowy nie zostaną naprawione.
8. Wszelkie koszty związane z dostawą i realizacją przedmiotu umowy są ujęte w § 2 .
9. Za uszkodzenia towaru powstałe w trakcie transportu, rozładunku oraz montażu przedmiotu dostawy całkowitą odpowiedzialność ponosi Wykonawca.
10. Wykonawca naprawi wszelkie szkody, które powstaną w związku z wykonywaniem albo nieprawidłowym wykonywaniem przez niego przedmiotu umowy.

§ 4

Warunki gwarancji

1. WYKONAWCA udziela miesięcznej gwarancji na całość przedmiotu zamówienia.
2. Okres gwarancji jest liczony od daty podpisania protokołu zdawczo- odbiorczego bez zastrzeżeń (załącznik do SIWZ).
3. W przypadku awarii przedmiotu umowy Wykonawca zobowiązany jest do bezpłatnego usunięcia wad w terminie do 14 dni liczonych od powiadomienia Wykonawcy o awarii. Wykonawca ponosi wszelkie koszty związane z realizacją świadczeń gwarancyjnych.
4. Świadczenia gwarancyjne będą wykonywane w miejscu realizacji zamówienia wskazanym w § 3 ust. 2 Umowy.
5. Świadczenia gwarancyjne będą wykonywane przez Wykonawcę lub podmiot trzeci (Punkt serwisowy) na koszt i ryzyko Wykonawcy.
6. Zamawiający może dochodzić swoich praw również po zakończeniu okresu gwarancyjnego określonego w ust. 1 o ile zgłoszenie o zaistnieniu wady przez Zamawiającego nastąpiło przed upływem okresu gwarancji.



7. Wszelkie części wymieniane w trakcie naprawy dokonywanej przez Wykonawcę lub Punkt Serwisowy będą fabrycznie nowe i będą charakteryzowały się co najmniej tymi samymi parametrami technicznymi co części podlegające wymianie.
8. W sytuacji, o której mowa w ust. 7 okres gwarancyjny na dany element przedmiotu umowy będzie na nowo od dnia wymiany
9. W przypadku naprawy przekraczającej 14 dni Wykonawca zapewnia sprzęt zastępczy.

§ 5

Kary umowne

1. WYKONAWCA zapłaci karę umowną w wysokości 200,00 zł za każdy dzień opóźnienia w realizacji przedmiotu umowy oraz w usuwaniu wad, lub opóźnienia dostarczenia sprzętu zastępczego.
2. ZAMAWIAJĄCY może odstąpić od umowy bez konsekwencji określonych w ust. 4 w przypadku zaistnienia istotnej zmiany okoliczności powodującej, że wykonanie umowy nie leży w interesie publicznym, czego nie można było przewidzieć w chwili zawarcia umowy. Odstąpienie od umowy może nastąpić w ciągu 30 dni od powzięcia przez ZAMAWIAJĄCEGO wiadomości o istnieniu tego typu okoliczności.
3. Z wyłączeniem przypadku, o którym mowa w ust. 2, za odstąpienie od niniejszej umowy przez jedną ze stron, strona po której leżą przyczyny odstąpienia zapłaci drugiej stronie karę umowną w wysokości 10% ceny brutto określonej w § 2 ust. 2 umowy.
4. W przypadku niewykonania przedmiotu Umowy w terminie 20 dni roboczych od upływu terminu ustalonego w § 3 ust. 1 umowy, ZAMAWIAJĄCY będzie uprawniony do odstąpienia od umowy bez wyznaczania dodatkowego terminu. WYKONAWCA w tym przypadku zapłaci ZAMAWIAJĄCEMU karę umowną w wysokości 10% ceny netto określonej w § 2 ust. 2 umowy.
5. Zamawiający może dochodzić odszkodowania uzupełniającego w przypadku, gdy szkoda przewyższy wysokość zastrzeżonych kar umownych, na zasadach ogólnych przewidzianych w Kodeksie cywilnym.
6. Wykonawca wyraża zgodę na potrącenie naliczonych kar umownych z przysługującej mu ceny określonej w § 2 ust. 2 umowy.

§ 6

Osoby wyznaczone do kontaktów

1. W sprawach związanych z wykonaniem niniejszej Umowy, osobą wyznaczoną do kontaktów ze strony ZAMAWIAJĄCEGO:
jest:
tel.
a ze strony WYKONAWCY:
jest:
tel.

§ 7

Zmiana umowy

1. Wszystkie zmiany i uzupełnienia umowy dokonywane będą w formie pisemnej pod rygorem nieważności.
2. Zamawiający przewiduje możliwość zmian postanowień zawartej umowy w stosunku do treści oferty, dotyczących:
 - a. **terminu** wykonania przedmiotu umowy w przypadku wystąpienia niżej wymienionych okoliczności pod warunkiem, że mają one wpływ na termin realizacji całego przedmiotu umowy. Okoliczności mogące spowodować zmianę terminu mogą wynikać z działania siły wyższej (np. klęski żywiołowe, huragan, powódź, katastrofy transportowe, pożar, eksplozje, wojna, strajk i inne nadzwyczajne wydarzenia, których zaistnienie leży poza zasięgiem i kontrolą Stron). W okolicznościach wyżej



wymienionych strony ustalają nowe terminy umowne, z tym że wielkość zmian musi być powiązana z przyczyną jaka ją spowodowała.

- b. zmian osób reprezentujących strony umowy lub osób biorących udział w realizacji przedmiotu umowy**
- c. zmiany nazw i innych danych identyfikacyjnych stron umowy.**

§ 8

Postanowienia końcowe

1. W sprawach nieuregulowanych w niniejszej Umowie stosuje się przepisy Kodeksu Cywilnego oraz jeżeli przepisy nie stanowią inaczej przepisy ustawy z dnia 29 stycznia 2004 r. Prawo zamówień publicznych (j.t. Dz. U. 2010 nr 113 poz. 759 z późn. zm.).
2. Ewentualne spory pomiędzy stronami będą rozstrzygane przez sąd właściwy dla siedziby Zamawiającego.
3. Zamawiający nie dopuszcza dokonywania przez Wykonawcę cesji wierzytelności wynikających z niniejszej umowy na rzecz innego podmiotu bez jego pisemnej zgody.
4. Umowę sporządzono w 2 jednobrzmiących egzemplarzach po 1 dla każdej ze stron.

WYKONAWCA

ZAMAWIAJĄCY

Załączniki:

1. Specyfikacja Istotnych Warunków Zamówienia ZP.....
2. Oferta Wykonawcy.

CENTRUM
NANOTECHNOLOGII
Politechniki Gdańskiej



Załącznik 6 do SIWZ

PROTOKÓŁ ZDAWCZO-ODBIORCZY – WZÓR

Stwierdza się, że zgodnie z treścią Umowy ZP/250/ 050/D/12 z dnia zostało dostarczone:

..... (Uwagi,
zastrzeżenia)

Przedmiot Umowy przyjmuje się bez zastrzeżeń.

- 1) W dniach przeprowadzone zostało szkolenie z obsługi urządzenia stanowiącego przedmiot umowy.

Szkolenie przeprowadził przedstawiciel WYKONAWCY -

Ze strony ZAMAWIAJĄCEGO w szkoleniu udział wzięli:

.....
.....
.....

- 2) W dniu dostawa została uznana za zrealizowaną.

ZAMAWIAJĄCY po otrzymaniu faktury dokona przelewu za dostarczony sprzęt na konto WYKONAWCY.

Protokół sporządzono w dwóch jednobrzmiących egzemplarzach – po jednym dla ZAMAWIAJĄCEGO
I WYKONAWCY.

WYKONAWCA

ZAMAWIAJĄCY

.....
.....

.....
.....

Gdańsk,



Załącznik nr 7 do SIWZ ZP/260/050/D/12

SZCZEGÓŁOWY OPIS PRZEDMIOTU ZAMÓWIENIA

A. Wymagania ogólne.

Certyfikaty i atesty.

- Meble będące przedmiotem oferty powinny posiadać certyfikaty zgodności z normami PN-EN 13150:2004 „Stoły robocze do laboratoriów - Wymiary, wymagania bezpieczeństwa i metody badań” i PN-EN 14727:2006 „Meble laboratoryjne - Meble laboratoryjne do przechowywania - Wymagania i metody badań” wydane przez akredytowane instytucje.
- Dygestoria powinny być zgodne z zaleceniami normy PN-EN 14175 lub równoważną, Materiały na meble przeznaczone do piekowni (pomieszczenie 0/01) oraz laboratoriów chemicznych (0/02-0/05, 0/10) powinny być przebadane i sklasyfikowane co najmniej jako niezapalne – należy potwierdzić odpowiednim atestem lub innym równoważnym dokumentem wydanym przez niezależną jednostkę badawczą.
- Materiały na meble przeznaczone do innych pomieszczeń powinny posiadać kategorię palności co najmniej „trudno zapalny”.
- Zamawiający dopuszcza równoważne normy.

Zakres dostaw i prac, warunki gwarancji.

- Wykonawca zapewni dostawę, instalację, uruchomienie, gwarancję, oraz serwis całego systemu.
- Przed przystąpieniem do realizacji zamówienia Wykonawca jest zobowiązany do weryfikacji wymiarów pomieszczenia i sposobu doprowadzenia mediów oraz ich zgodności z oferowanym wyposażeniem. Wymiary wyposażenia muszą być zatwierdzone przez Zamawiającego. W przypadku późniejszego wystąpienia niezgodności wymiarów pomieszczenia i wyposażenia w trakcie procesu instalacji koszty koniecznych zmian ponosi Wykonawca.
- Montaż wyposażenia ma polegać na ustawieniu i wypoziomowaniu poszczególnych elementów wyposażenia będących przedmiotem zamówienia oraz podłączeniu ich do instalacji wodno-kanalizacyjnej, wyciągowej i elektrycznej.
- Wszelkie instalacje elektryczne i hydrauliczne, powinny być doprowadzone i podłączone do mebli przez Wykonawcę w ramach procesu ich instalowania.
- Wykonawca gwarantuje dostępność części zamiennych przez okres minimum trzech lat od daty zakończenia okresu gwarancji.

B. Wspólne wymagania dotyczące mebli

Materiały i konstrukcja.

- O ile w szczegółowych wymaganiach dla danego pomieszczenia nie zaznaczono inaczej meble powinny być metalowe, malowane proszkowo chemoodpornymi farbami epoksydowymi. Szafy i szafki powinny być wykonane z blachy stalowej o grubości minimum 0,8 mm.
- O ile w szczegółowych wymaganiach dla danego pomieszczenia nie zaznaczono inaczej stoły robocze powinny być wykonane na stelażach metalowych w kształcie litery "C", malowanych proszkowo farbami epoksydowymi. Powinna być



przewidziana możliwość regulacji punktów podparcia stelaża (poziomowania) w zakresie minimum 1.5 cm.

- Zwroty “zabudowana cała ściana” lub "na całą długość ściany" określa, że blat stołu roboczego powinien być dopasowany wymiarami do pomieszczenia bez pozostawienia wolnych przestrzeni.
- Okapy powinny być wykonane ze stali kwasoodpornej. O ile wymagania dotyczące poszczególnych pomieszczeń nie stanowią inaczej, ich wielkość powinna pokrywać całą powierzchnię stołu.

Szafy i szafki

- Drzwi szaf i szafek mogą być odchylane lub przesuwane. Drzwi odchylane powinny być wyposażone w zawiasy z miękkim samodomykiem, o kącie otwarcia minimum 90 stopni. Drzwi powinny być wykonane z podwójnej blachy z użyciem materiału tłumiącego, ich grubość powinna wynosić minimum 16mm.
- Górna krawędź szafek podblatowych, a dolna krawędź szafek wiszących powinna być ścięta pod kątem 45 stopni lub zaoblona. Ścięta krawędź lub przednia płaszczyzna szafki powinna mieć wyprofilowane pole pod pasek magnetyczny lub inne rozwiązanie umożliwiające użycie wymiennych etykiet.
- Szafki podblatowe powinny mieć konstrukcję wiszącą, z przestrzenią od podłogi umożliwiającą swobodne stanie przy stole. O ile w szczegółowych wymaganiach nie wynika inaczej, szerokość szafek podblatowych powinna wynosić 60 cm. Dopuszczalne są inne rozmiary, jeżeli wynika to z podziału długości stołu.
- Podwieszane szafki podblatowe powinny mieć możliwość zmiany położenia pod stołem laboratoryjnym w sposób ciągły; zmiana taka powinna być możliwa do dokonania przez użytkownika bez użycia specjalistycznych narzędzi.
- Szafy stojące powinny posiadać co najmniej cztery półki z możliwością zmiany ich położenia w górę i dół.
- Szafy stojące powinny być oparte na cokole metalowym z możliwością poziomicowania.
- Drzwi przeszklone powinny posiadać szyby ze szkła bezpiecznego.

Blaty

- O ile w szczegółowych wymaganiach dla danego pomieszczenia nie zaznaczono inaczej blaty stołów roboczych i biurek powinny być wykonane:
- w laboratoriach chemicznych z ceramiki monolitycznej o grubości minimum 19 mm,
- w innych laboratoriach z żywicy fenolowej charakteryzującej się zwiększoną odpornością mechaniczną i chemiczną o grubości co najmniej 20 mm.

Półki i nadstawki

- W laboratoriach chemicznych półki powinny być stalowe, malowane proszkowo farbami epoksydowymi lub wykonane ze szkła bezpiecznego. Ich nośność powinna wynosić minimum 30 kg.
- W pozostałych pomieszczeniach nośność półek powinna wynosić minimum 50 kg.
- Podstawowy moduł nadstawki stołu laboratoryjnego powinien mieć szerokość 120 cm. Dopuszcza się moduły o innej szerokości, jeżeli wynika ona z podziału długości stołu.
- O ile wymagania szczegółowe nie określają inaczej, szafki nadstawek powinny mieć głębokość 30 cm i wysokość 60 cm.



- O ile wymagania szczegółowe nie określają inaczej, półki nadstawek powinny mieć głębokość co najmniej 30 cm; jeżeli elementy konstrukcyjne (na przykład stelaże) stanowią przedłużenie powierzchni półek, to ich wymiar może być wliczany do głębokości.

Szuflady

- Szuflady powinny być metalowe, malowane proszkowo chemoodpornymi farbami epoksydowymi.
- Fronty szuflad powinny być wykonane z blachy podwójnej z użyciem materiału dźwiękochłonnego, ich grubość powinna wynosić co najmniej 18 mm. Górna krawędź frontu powinna być ścięta pod kątem 45 stopni lub zaoblona. Na krawędzi lub ścianie czołowej powinno znajdować się wyprofilowane miejsce pod pasek magnetyczny lub inne rozwiązanie umożliwiające zastosowanie wymiennych etykiet.
- Szuflady powinny posiadać system tandembox, lub podobny zapewniający takie same cechy funkcjonalne:
 - kryty system prowadnic;
 - miękki samodomyk z amortyzacją pneumatyczną;
 - pełen wysuw z hamulcem;
 - dopuszczalne obciążenie dynamiczne co najmniej 30 kg w szufladach o szerokości do 60 cm, 50 kg w szufladach o większej szerokości.

Wspólne wymiary

- O ile w szczegółowych wymaganiach nie określono inaczej, szafy stojące powinny mieć głębokość od 50 do 60 cm, wysokość od 190 do 200 cm, szerokość około 120 cm.
- O ile w szczegółowych wymaganiach nie określono inaczej, szafki wiszące powinny mieć głębokość 30 cm, wysokość 60 cm, szerokość 120 cm. Dopuszcza się inne wymiary jeżeli wynikają one z podziału długości ściany.
- O ile w szczegółowych wymaganiach nie podano inaczej, dopuszcza się odchylenia do 5% w stosunku do podanych wymiarów.

Określenia wspólne mebli

- *Szafa na aparaturę* to szafa stojąca o szerokości około 120 cm, z półkami wzmocnionymi, co najmniej górne 1/2 wysokości drzwi szafy powinno być przeszkłone. Przeszkłony segment drzwi może być oddzielny.
- *Szafa socjalna* to szafa stojąca o szerokości od około 100 do 120 cm, o drzwiach litych, posiadająca z jednej strony wieszaki na odzież, półeczkę górną i półeczkę dolną, a z drugiej strony półki.
- *Stanowiska do mycia*. O ile w szczegółowych wymaganiach nie określono inaczej:
 - w laboratoriach chemicznych:
 - jednokomorowe, ceramiczne, bez ociekacza, odległość od końcówki wylewki do dna zlewu minimum 50 cm; rozmiar około 46 x 46 cm; bateria wyprowadzona z blatu, chemoodporna pokryta farbami poliestrowo-epoksydowymi;
 - wyposażone w półkę nadstawkową i doprowadzenia wody oraz prądu dla dejonizatora, minimalne wymiary półki 40x15 cm, wysokość dejonizatora - 41 cm; jeżeli nad stanowiskiem znajduje się nadstawka z półkami, to może zostać ona wykorzystana do ustawienia dejonizatora.
 - w innych pomieszczeniach:
 - stal nierdzewna, rozmiar około 45 x 45 cm, bateria ze stali nierdzewnej wyprowadzona z blatu;
 - we wszystkich stanowiskach do mycia pod zlewem szafka z drzwiczkami.



- Dygestoria
- *Dygestorium standardowe:*
- głębokość komory roboczej minimum 75 cm, szerokość dygestorium 120 cm, wysokość około 240 cm o ile szczegółowe wymagania nie stanowią inaczej;
- konstrukcja z blach i kształtowników stalowych kwasoodpornych malowanych chemoodpornymi farbami epoksydowymi;
- szyba ze szkła bezpiecznego;
- blat roboczy: ceramika monolityczna z podniesionym obrzeżem.
- komora robocza – stalowa malowana epoksydowymi farbami chemoodpornymi;
- wyposażenie: 2x zawór wody, zlewik podwieszany, 4 gniazdka elektryczne, oświetlenie; blokada okna;
- system monitoringu powietrza;
- szafka podblatowa z drzwiczkami.
- *Dygestorium o zwiększonej odporności:*
- głębokość komory roboczej minimum 75 cm, szerokość dygestorium 120 cm, wysokość około 240 cm o ile szczegółowe wymagania nie stanowią inaczej;
- konstrukcja z blach i kształtowników stalowych kwasoodpornych malowanych chemoodpornymi farbami epoksydowymi;
- komora robocza wyłożona ceramiką litą wielkogabarytową lub monolityczną;
- szyba ze szkła bezpiecznego;
- blat roboczy: ceramika monolityczna z podniesionym obrzeżem.
- wyposażenie: 2x zawór wody, zlewik podwieszany, 4 gniazdka elektryczne IP44, oświetlenie; blokada okna;
- system monitoringu powietrza, czujnik przepływu z wyświetlaczem;
- panele sterujące w bocznych słupach nośnych dygestorium.
- szafka podblatowa wentylowana na chemikalia.
- Stoły robocze - o ile w wymaganiach szczegółowych nie określono inaczej:
- w laboratoriach chemicznych - wysokość około 85-90 cm, głębokość około 75 cm.
- w innych laboratoriach - wysokość około 72-75 cm, głębokość około 75 cm.
- Krzesła i taborety
- *Taboret obrotowy* - o regulowanej wysokości, przystosowany do pracy przy stole roboczym o wysokości 72-75, okrągłe siedzisko wykonane z nienasiąkliwego i łatwo zmywalnego materiału typu polipropylenu.
- *Taboret obrotowy wysoki* - o regulowanej wysokości, przystosowany do pracy przy stole roboczym o wysokości 85-90 cm, okrągłe siedzisko wykonane z nienasiąkliwego i łatwo zmywalnego materiału.
- *Krzesło laboratoryjne* - krzesło obrotowe o regulowanej wysokości, siedzisko i oparcie wykonane z nienasiąkliwego i łatwo zmywalnego materiału.
- *Krzesło standardowe* - krzesło o wysokości przystosowanej do stołu/biurka o wysokości 72-75 cm, siedzisko i oparcie wykonane z lakierowanej sklejki lub innego nienasiąkliwego i łatwo zmywalnego materiału.
- *Mały stół wagowy* - powinien wymiary około 90 x 75 x 90 cm i płytę wagową z ceramiki.
- *Biała tablica:* suchościernalno - magnetyczna, o powierzchni ceramicznej, wykonana w ramie aluminiowej, anodowanej:
- *mała* - co najmniej 60x90 cm
- *średnia* - co najmniej 100x150 cm
- *duża* - co najmniej 120x180 cm



- *bardzo duża* – co najmniej 120x240 cm

Kolorystyka.

- Kolorystyka mebli powinna być jednolita w ramach całej oferty. Dopuszcza się odmienne kolory w sytuacjach gdy wymaga tego technologia wykonania, na przykład w przypadku ceramicznych albo konglomeratowych blatów stołów roboczych.
- Dopuszczalne alternatywne rozwiązania kolorystyczne:
- Fronty szaf, szafek, szuflad według palety RAL numer 6019. Korpusy szaf i szafek, stelaże i inne elementy konstrukcyjne powinny wtedy być wykonane w bardzo jasnym kolorze beżowym, kremowym lub szarym (według palety RAL numery kolorów 9001, 9002, 9010, 9016 lub zbliżone).

Lub

Fronty i korpusy szaf, szafek, szuflad szare (RAL 7001, 7003, 7023, 7032, 7035, 7038), uchwyty, stelaże i inne drobne elementy konstrukcyjne powinny wtedy być wykonane w kolorze zielonym lub niebieskim.



CENTRUM
NANOTECHNOLOGII
Politechniki Gdańskiej

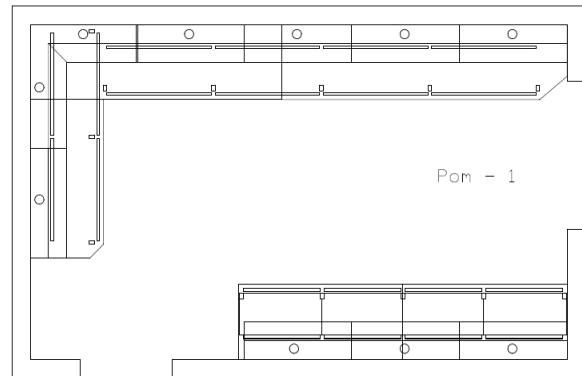


B. Wymagania szczegółowe.

Numeracja pomieszczeń według planu budynku. Szkice rzutów należy traktować jako orientacyjne. Podstawą jest opis słowny.

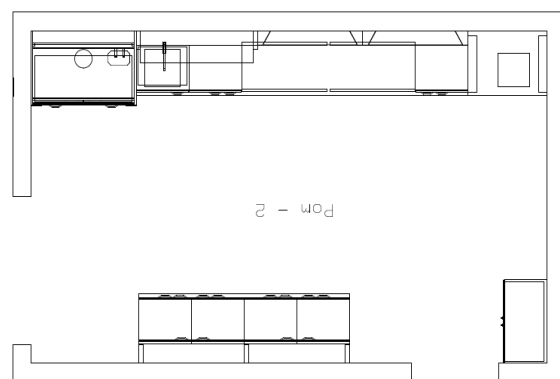
0/01. Piecownia.

- Na ścianie po lewej stronie od głównego wejścia stół roboczy z blatem ceramicznym o zwiększonej nośności (minimum 400kg/m^2) na całej długości ściany z zachowaniem swobodnej komunikacji (długość około 360 cm). Blat wykonany z ceramiki monolitycznej. Wysokość 85-90 cm, głębokość 75-80 cm. Półka podblatowa na całej długości stołu. W celu zachowania odpowiedniej nośności dopuszcza się inny kształt stelaża.
- Na ścianie po prawej stronie i przeciwległej do głównego wejścia narożny stół roboczy z blatem ceramicznym o zwiększonej nośności (minimum 400kg/m^2) na całej długości prawej ściany i na 230 cm ściany przeciwległej do wejścia. Wykonany z ceramiki monolitycznej. Wysokość 85-90 cm, głębokość 75-80 cm. Pod stołem na całej długości półka podblatowa, która może zostać zamieniona na podwieszane dwie szafki z drzwiczkami. W celu zachowania odpowiedniej nośności dopuszcza się inny kształt stelaża.
- Stół roboczy z blatem ceramicznym (z ceramiki monolitycznej lub litej) na kółkach z możliwością ich blokady. (przybliżone rozmiary: długość 150cm x głębokość 60cm x wysokość 85-90cm). Na całej długości półka podblatowa, która może zostać zastąpiona inną konstrukcją umożliwiającą przechowywanie przedmiotów o dużej długości.
- 2szt. - taboret obrotowy wysoki.
- Nad stołami zamontowane okapy podłączone do kanałów wentylacyjnych.



0/02. Laboratorium chemiczne.

- Na ścianie po prawej stronie od głównego wejścia (zabudowana dostępna długość ściany, z zachowaniem swobodnej komunikacji - około 240 cm):
 - Stół roboczy z blatem z żywicy fenylowej aż do wewnętrznego wejścia, pod stołem trzy podwieszane szafki z jedną szufladą i drzwiczką. Wyposażony w dwa moduły po 4 gniazdka elektryczne. Nadstawka - przeszklone szafki (głębokość ok 30 cm, wysokość około 60 cm).
- Na ścianie po lewej stronie od wejścia (zabudowana cała ściana):
 - dygestorium standardowe;
 - stół roboczy (blat ceramiczny) ze stanowiskiem do mycia (długość blatu około 370 cm), pod stołem podwieszane szafki (60 cm) - po jednej z drzwiczkami i





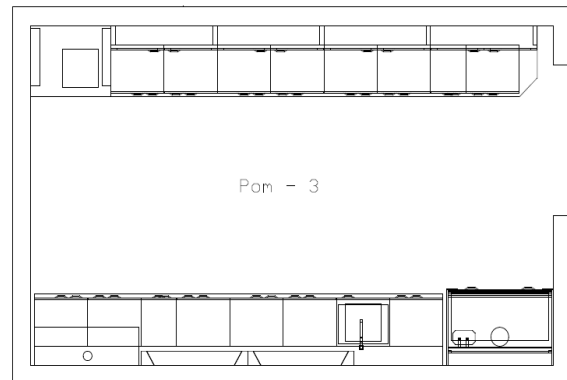
z czterema szufladami. Wyposażony w dwa zestawy po 4 gniazdka elektryczne. Nad stołem na całej długości nadstawka z dwiema półkami o głębokości 30 cm.

- na końcu mały stół wagowy.
- W rogu przy przejściu wewnętrznym do pomieszczenia nr 1 szafa socjalna.
- 4szt. - taboret obrotowy wysoki.

0/03. Laboratorium chemiczne.

• Na ścianie po prawej stronie od głównego wejścia (zabudowana cała ściana, z zachowaniem swobodnego przejścia - długość około 500 cm):

- Stół roboczy z blatem z żywicy fenylowej, pod stołem podwieszono szafki z jedną szufladą i drzwiczkami - 5 sztuk. Wyposażony w cztery moduły po 4 gniazdka elektryczne. Nadstawka z przeszklonymi szafkami na całej długości stołu (głębokość ok 30 cm, wysokość około 60 cm). Na końcu mały stół wagowy.



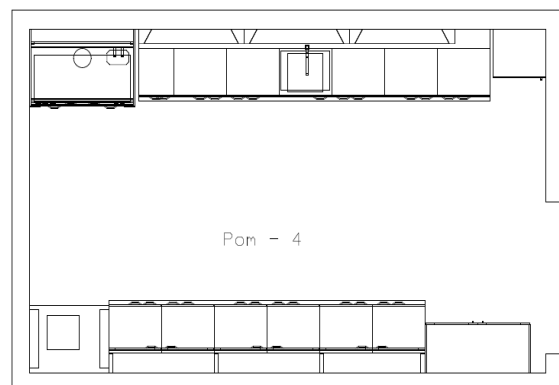
• Na ścianie po lewej stronie od wejścia (zabudowana cała ściana):

- Dygestorium standardowe
- Do końca ściany stół roboczy z blatem ceramicznym, ze stanowiskiem do mycia, pod stołem podwieszono szafki - z drzwiczkami i jedną szufladą (60 cm) - 4 sztuki. Wyposażony w dwa moduły po 4 gniazdka elektryczne. Nadstawka z dwiema półkami na długości do okapu; na końcu okap o długości 120 cm;
- 4szt. - taboret obrotowy wysoki.

0/04. Laboratorium chemiczne.

• Na ścianie po prawej stronie od głównego wejścia (zabudowana cała długość ściany):

- Dygestorium o zwiększonej odporności, pod nim szafka ognioodporna o wytrzymałości ogniowej 30 minut.
- Stół roboczy (blat ceramiczny) ze stanowiskiem do mycia, pod stołem podwieszono szafki - z drzwiczkami i szufladą - 4 sztuki (60 cm). Wyposażony w dwa zestawy po 4 gniazdka elektryczne. Na całej długości nadstawka z dwiema półkami o głębokości 30 cm
- Na końcu specjalna szafa wentylowana do chemikaliów (kwasy, zasady, szerokość minimum 60cm, wysokość min. 180 cm, co najmniej dwie niezależne sekcje). Wnętrze wyłożone materiałem typu polipropylenu.
- Na ścianie po lewej stronie:
- Szafa na aparaturę.

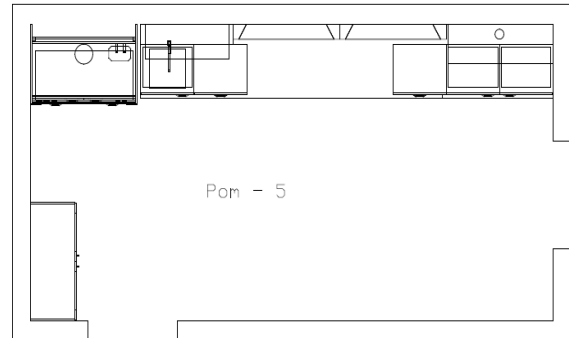




- Stół roboczy aż do końca ściany z blatem z żywicy fenyłowej (około 420 cm), pod stołem podwieszane cztery szafki z jedną szufladą i drzwiczkami. Wyposażony w trzy moduły po 4 gniazda elektryczne. Nadstawka z przeszklonymi szafkami na całej długości. Na końcu stół wagowy
- 4szt. - taboret obrotowy wysoki.

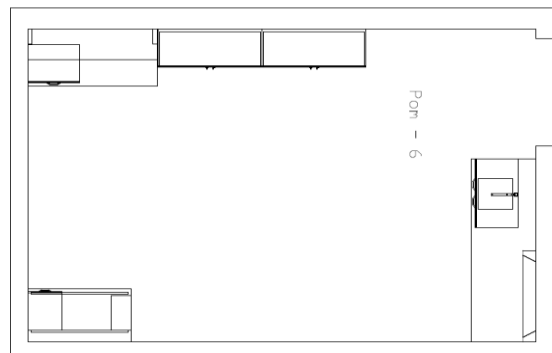
0/05. Laboratorium chemiczne.

- Na ścianie po lewej stronie od wejścia głównego:
 - W rogu przy przejściu wewnętrznym szafa na aparaturę.
- Pod prawą ścianą (zabudowana cała ściana):
 - Dygestorium standardowe
 - Stół roboczy (blat ceramiczny) z jednokomorowym stanowiskiem do mycia, wyposażony w 4 gniazda elektryczne, podwieszane szafki - po dwie z drzwiczkami i z czterema szufladami; na całej długości do okapu nadstawka z półkami; na końcu okap o długości 120 cm;
- 4szt. - Taboret obrotowy wysoki.



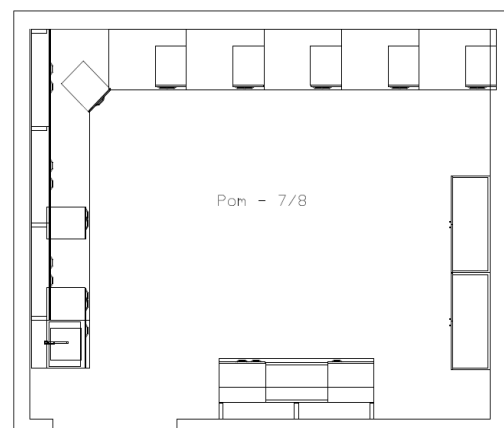
0/06. Laboratorium analizy termicznej. W pomieszczeniu powinny się znaleźć:

- stół laboratoryjny o długości 150cm, z półeczką o głębokości około 40 cm na wysokości 50 cm, szafka z drzwiczkami i zestaw czterech szuflad w stole (szer. Po 60 cm), 6 przyłączy elektrycznych i oświetlenie pod półką;
- stół (biurko) do komputera stacjonarnego z miejscem na drukarkę i jedną szafką z drzwiczkami i szufladą (szer 40 cm);
- stół o wysokości 85-90 cm długości około 200 cm ze stanowiskiem do mycia na lewo od wejścia, nad stołem nadstawka z dwiema półkami i przyłączem do dejonizatora (z wyłączeniem przestrzeni, na której znajduje się szafa elektryczna).
- szafa na aparaturę;
- szafa socjalna;
- cztery krzesła laboratoryjne na kółkach, cztery krzesła standardowe.
- mała "biała tablica".



0/07-0/8. Dyfraktometr rentgenowski.

- Po prawej stronie od wejścia:
 - Stół z miejscem na komputer (długość około 200cm). Dwie szafki (60 cm), jedna z szufladami, druga z drzwiczkami. Nadstawka z półką o

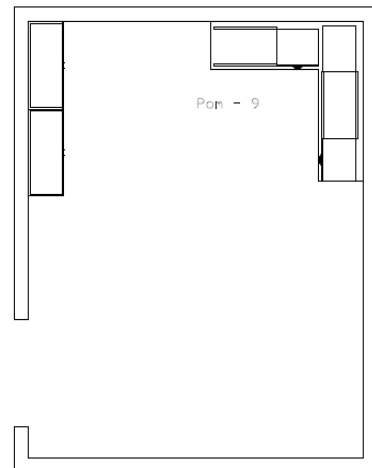




- głębokości 40 cm, sześć gniazdek elektrycznych.
- Między stołem a końcem ściany powinna pozostać wolna przestrzeń około 1,5 m.
- W rogu naprzeciwko wejścia:
 - duży stół narożny zajmujące obie ściany (razem 8 miejsc do pracy i 8 szafek z szufladą i drzwiczkami (40 cm), cztery moduły po cztery gniazdka elektryczne); w miarę możliwości zestawiony z modułowych stołów wolnostojących:
 - na skraju po lewej stronie stanowisko do mycia z dodatkowymi trzema króćcami przyłączeniowymi. Należy przewidzieć estetyczne rozwiązanie doprowadzenia wody (trzy węże) do urządzenia na środku pokoju oraz trzy węże powrotne do zlewu (można do tego celu wykorzystać przestrzeń nad podwieszanym sufitem).
 - zajęta długość ściany po lewej, tak by nie blokować wejścia;
 - nad stołem po lewej nadstawka-szafka przeszklona na całej długości ściany.
 - na ścianie naprzeciw wejścia stół bez nadstawek.
 - W rogu po przekątnej do wejścia: dwie szafy na aparaturę umieszczone na ścianie prawej od wejścia.
- 10szt. - krzesła standardowe
- 2szt. - krzesło obrotowe
- mała biała tablica

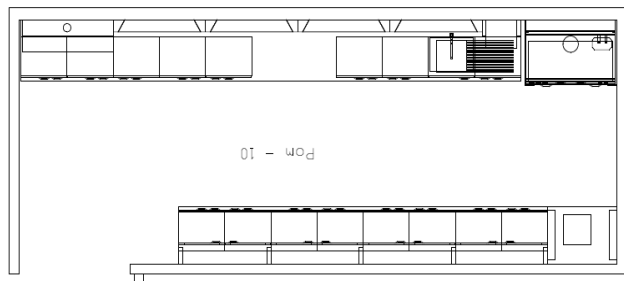
0/09 Mikroskop SEM.

- W rogu po przekątnej do wejścia narożny stół/biurko robocze o długości skrzydeł: lewego co najmniej 150 cm, prawego 200 cm nie licząc narożnika. Miejsce dla komputerów do pracy dla dwóch osób. Dwa razy po sześć gniazdek elektrycznych.
- Na ścianie po lewej od wejścia w rogu dwie szafy na aparaturę.
- 2szt. - krzesło laboratoryjne
- 2szt. – taboret obrotowy
- 1szt. – mała biała tablica



0/10. Laboratorium chemiczne.

- Na ścianie na wprost wejścia (zabudowana cała ściana) od lewej:
 - Stół ze stanowiskiem do mycia z ceramicznym ociekaczem poziomym, nad stołem od lewej: okap o długości 120 cm, nadstawka - dwie półki na pozostałej długości. Pod stołem sześć szafek z jedną szufladą i drzwiczkami. Dwa zestawy po cztery gniazdka elektryczne;
- Na prawej dygestorium o zwiększonej odporności; pod dygestorium szafka wentylowana na chemikalia.
- Pod ścianą na prawo od wejścia (zabudowana cała ściana):



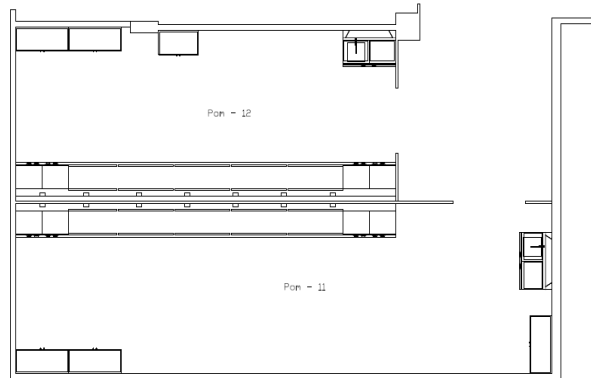


- stół roboczy z blatem z żywicy fenylowej, sześć podwieszonych szafek z jedną szufladą i drzwiczkami, a nad stołem nadstawka z przeszklonymi szafkami na całej długości (wysokość 60cm, głębokość 30 cm); dwa moduły z czterema gniazdkami elektrycznymi; na końcu mały stół wagowy;
- Na lewo od wejścia mocowanie w formie łańcuszków na cztery butle z gazem.
- Cztery wysokie taborety obrotowe.

0/11. Cleanroom (za służą).

- Na ścianie działowej między pomieszczeniem 11 i 12:

- dwa stoły o długości po 240 cm z blatami ze stali nierdzewnej, podwieszane po dwie szafki z jedną szufladą i drzwiczkami; na każdym po sześć gniazdek elektrycznych.
- Na ścianie naprzeciw wejścia:
 - trzy szafy na aparaturę.
- Na ścianie po lewej przy wejściu – stół ze stali kwasoodpornej ze stanowiskiem do mycia o długości 120 cm; nadstawka z dwiema półkami, półka na dejonizator z doprowadzeniami.
- Sześć taboretów obrotowych.

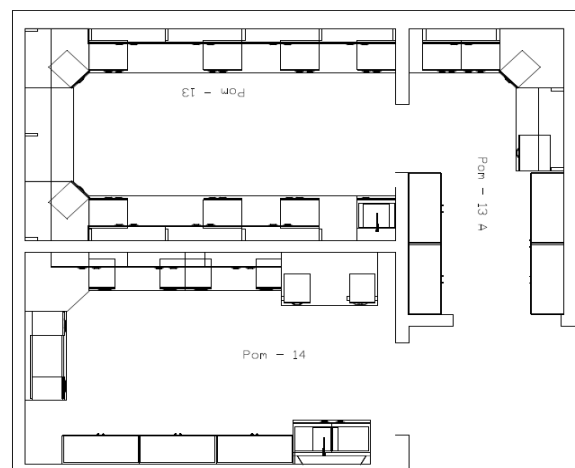


0/12. Cleanroom (za służą).

- Na ścianie działowej między pomieszczeniem 11 i 12:
 - dwa stoły o długości po 240 cm z blatem ze stali nierdzewnej, podwieszane po dwie szafki z szufladą i drzwiczkami; na każdym po sześć gniazdek elektrycznych.
- Na ścianie na prawo od wejścia:
 - przy wejściu: stół 120 cm ze stanowiskiem do mycia, nadstawka z dwiema półkami, półka na dejonizator z doprowadzeniami;
 - w rogu dwie szafy na aparaturę.
- Sześć taboretów obrotowych.

0/13. Mikroskop Halla, nanoidentometr.

- Dookoła pod trzema ścianami (zajmujący całe ściany bez ściany z wejściem) stół roboczy, na przemian miejsca do pracy i szafki 60 cm z szufladą i drzwiczkami. Nad stołem półka głębokości około 40 cm z oświetleniem powierzchni stołu, na dwóch dłuższych ścianach umieszczona nad nią szafka o głębokości 30 cm i wysokości 60 cm na całej długości ścian. Przy każdym stanowisku osiem gniazdek elektrycznych; na skraju, z lewej strony od wejścia stanowisko do mycia.
- 16 taboretów.





- 1 obrotowe krzesło na kółkach.

0/13a. Podręczny warsztat elektroniczny.

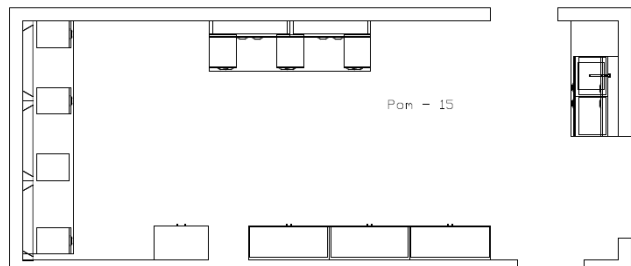
- Po obu stronach wejścia szafy na aparaturę (razem 2 szt).
- Pozostała część ścian zabudowana stołem/biurkiem narożnym z jednym miejscem do pracy. Poza miejscem do pracy trzy podwieszane szafki z jedną szufladą i drzwiczkami. Zestaw ośmiu gniazdek elektrycznych. Nad stołem nadstawka z jedną półką o głębokości około 40 cm i przeszkloną szafką na całej długości oraz oświetleniem zainstalowanym pod półką.

0/14. Pokój dla pracowników technicznych, magazynek podręczny.

- Na lewej (od wejścia) ścianie:
 - w rogu stół o długości 120 cm ze stanowiskiem do mycia i nadstawką z dwiema półkami;
 - szafa "socjalna";
 - dwie szafy na przyrządy;
- Na prawej ścianie (za wejściem wewnętrznym):
 - trzy stoły do pracy o długości minimum 150 cm, po dwie szafki z szufladą i drzwiczkami (40 cm) w każdym.
 - stół warsztatowy o wzmocnionej konstrukcji na stelażu w kształcie litery „A”, o wysokości 85-90 cm, wymiarach blatu 150 cm * 90 cm, dwie szafki podblatowe o szerokości 40 cm, jedna z szufladami, druga z drzwiczkami.
 - dwie wiszące szafki przeszklone o głębokości 30 cm i wysokości 60 cm;
- 5 krzeseł obrotowych na kółkach.

0/15. Laboratorium badań dielektrycznych.

- na ścianie prawej od wejścia (dłuższej) będą się znajdować kolejno:
 - stół (biurko) o szerokości 240cm (6 przyłączy elektrycznych, miejsce na duży komputer, i małą drukarkę, dwie szafki (40 cm) z szufladą i drzwiczkami, z nadstawką na całej długości: półka na przyrządy o głębokości 40 cm na wysokości 50 cm, przestrzeń nad półką 35 cm, wyżej szafka przeszklona o głębokości 30 cm i wysokości 60cm. Pod półką oświetlenie elektryczne.
 - uchwyty na butle z gazem (cztery sztuki);
- na ścianie przeciwległej do wejścia (na dużej wysokości, około 2,5 metrów, jest okno):
 - stół (biurko laboratoryjne) na całą długość ściany, z nadstawką – półką o głębokości 40 cm, na wysokości 50 cm; trzy podwieszane szafki (40 cm) - dwie z szufladą i drzwiczkami oraz zestaw czterech szuflad; 3 zestawy po 4 przyłącza elektryczne, oświetlenie elektryczne pod półką, miejsca na komputer stacjonarny i drukarkę;
- na prawo od wejścia
 - stół zajmujący całą długość ściany (około 150 cm) z jednokomorowym stanowiskiem do mycia z nadstawką - szafką z drzwiami litymi;

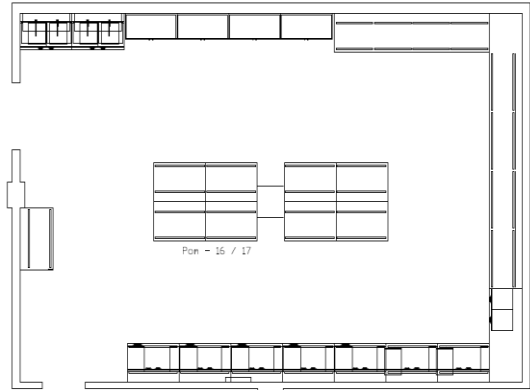




- na ścianie lewej od wejścia (dłuższej), za drzwiami wewnętrznymi kolejno od wejścia:
 - szafa socjalna;
 - dwie szafy na sprzęt, przeszklone (szer 120);
 - szafa z półkami i drzwiami litymi (szer 120);
 - średnia biała tablica.
- cztery krzesła laboratoryjne na kółkach z podłokietnikami, cztery krzesła standardowe.

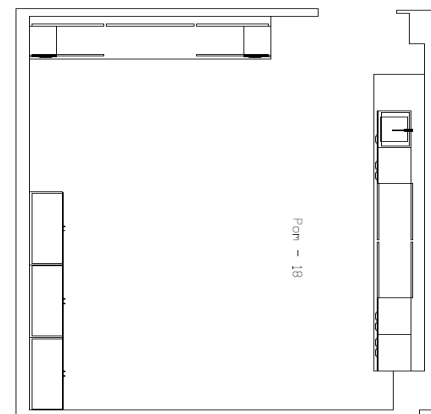
0/16-0/17. Laboratorium krystalografii

- Na ścianie lewej od wejścia:
 - stół z czterema stanowiskami do mycia (mogą być dwa dwukomorowe z osobnymi bateriami); jedna półka z zestawem doprowadzeń na dejonizator.
 - dwie szafy na aparaturę;
 - dwie szafy z półkami i pełnymi drzwiami;
- Do końca lewej ściany i na ścianie na wprost wejścia:
 - narożny stół roboczy, bez szafek podblatowych.
 - prawy skrajny segment stołu na wprost wejścia (o długości około 180 cm) z blatem z konglomeratu kwarcowo-granitowego lub granitu. Pod blatem dwie szafki 40 cm z szufladą i drzwiczkami.
- Na prawej ścianie, za drzwiami wewnętrznymi:
 - stół/biurko z siedmioma miejscami na komputer (7 szt). Na każdym cztery przyłącza elektryczne, podblatowa szafka 40 cm z szufladą i drzwiczkami.
 - nad stołem na długości nie mniej niż z 400 cm wiszące przeszklona szafki; głębokość szafki nie powinna być zbyt duża (maksymalnie do 30 cm, powinna być powieszona na takiej wysokości by można w niej było urządzić dobrze widoczną ekspozycję)
- Stoły wolnostojące (o długości około 150 cm) bez nadstawek i szafek, w liczbie co najmniej ośmiu.
- Jeden wolnostojący stół roboczy o długości około 180 cm, z podblatową szafką (60 cm) z czterema szufladami.
- 35szt. - krzesła standardowe
- 2szt. - laboratoryjne krzesło obrotowe dla pracownika
- 1szt. – duża tablica biała sucho ścieralna



0/18. Cleanroom (za służą).

- Na ścianie lewej przy wejściu (cała długość ściany, z pozostawieniem wygodnego miejsca przy wejściu – około 500 cm):
 - stół roboczy z blatem ze stali nierdzewnej ze stanowiskiem do mycia; trzy zestawy po cztery przyłącza elektryczne; trzy szafki podblatowe z szufladą i drzwiczkami.
- Na ścianie po prawej: stół roboczy z miejscem na dwa komputery (długość około 360 cm); dwie



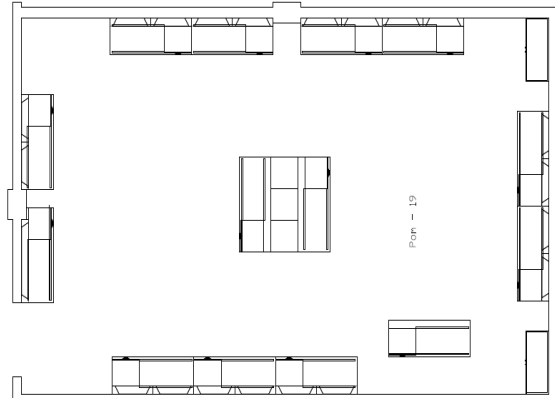


- szafki podblatowe (40 cm) z szufladą i drzwiczkami.
- W rogu po przekątnej do wejścia:
 - przeszkłona szafa na sprzęt;
- krzesła laboratoryjne - 4 sztuki;

0/19. Laboratorium niskich temperatur.

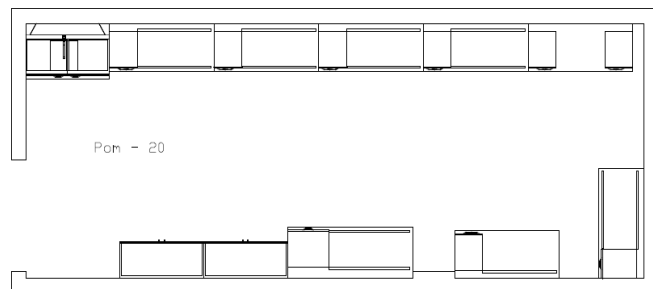
- Stanowiska dla dwuosobowych grup w liczbie 12 sztuk o następującej charakterystyce:

- dwuosobowe stanowisko o długości 180cm z dwoma krzesłami
- dla każdego stanowiska zestaw trzech szuflad powieszanych z prawej strony.
- dla 10ciu stanowisk pod ścianą jedna półka o głębokości min. 30 cm na przyrządy
- dla dwóch stanowisk (w środku) bez półki.
- oświetlenie własne stanowisk i zestaw min.6 gniazd zasilających.
- Szafy na przyrządy : szerokość ok.100cm: szt.3
- Biurko dla prowadzących : dł.180 cm wraz z zestawem szuflad. : szt.1
- Stoliki na drukarki ok.60x60cm² i wagę: szt.3
- Tablica - biała duża.



0/20. Laboratorium AFM/SEM

- 7szt. - rozdzielne stoły modułowe z blatem z konglomeratu kwarcowo-granitowego lub granitu (pod mikroskopy AFM) z miejscem na komputer, o długości około 150 cm i głębokości około 60 cm. Podwieszana szafka 40 cm z jedną szufladą i drzwiczkami. Na każdym stole cztery gniazda elektryczne.
- W rogu pomieszczenia stół z blatem z konglomeratu kwarcowo-granitowego lub granitu (pod mikroskop SEM) o długość 180cm, osiem gniazdek elektrycznych, dwie szafki powieszane z szufladą i drzwiczkami.
- Dwie szafy na aparaturę
- Przy wejściu, z lewej strony, stół ze stanowiskiem do mycia o długości 120 cm; nadstawka z dwiema półkami, stanowisko do dejonizatora.
- 16szt. - krzesła standardowe
- 2szt. - krzesło laboratoryjne na kółkach
- 1szt. – średnia tablica biała sucho ścieralna

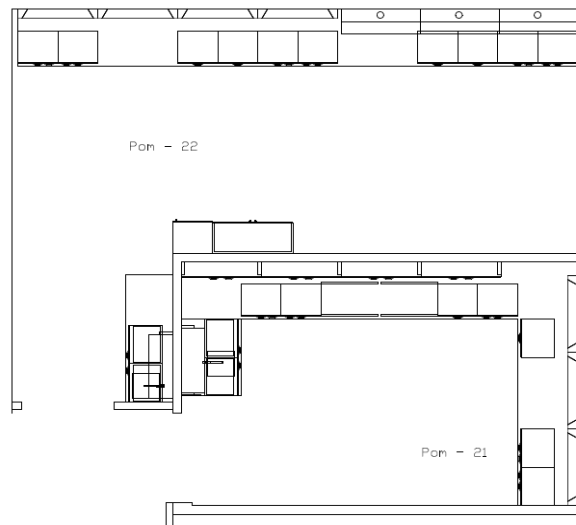


0/21. PPMS

- Na prawej ścianie przy wejściu bardzo duża biała tablica.



- Na dwóch pozostałych ścianach stół roboczy o głębokości około 90 cm. Zestawy po cztery gniazdka elektryczne co około metr; przy wejściu stanowisko do mycia; szafki podblatowe w połowie z szufladą i drzwiczkami, a w połowie z szufladami (po 3 sztuki) z pozostawieniem trzech miejsc do pracy siedzącej; nad stołem nadstawka - przeszklona szafka na całej długości dłuższej ściany; nad stołem przy krótszej ścianie nadstawka z półkami.
- Cztery krzesła laboratoryjne.

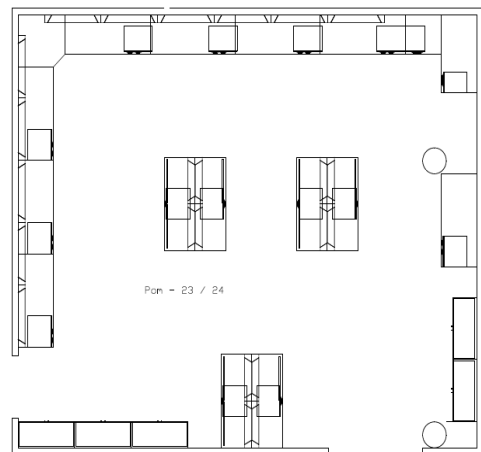


0/22. Pracownia badań materiałowych.

- Na lewo od wejścia bardzo duża biała tablica.
- W rogu na prawo stół roboczy o długości 200 cm ze stanowiskiem do mycia; nadstawka z dwiema półkami i podłączenia do dejonizatora.
- Na ścianie naprzeciw wejścia na całej długości stół roboczy o wysokości około 90 cm (z prawej strony ściany znajduje się uskok, co powinna uwzględnić konstrukcja stołu). Blat z ceramiki monolitycznej. Szafki podblatowe, po cztery z szufladą i drzwiczkami oraz z czterema szufladami. Nad lewą częścią stołu nadstawka z dwiema półkami, nad prawą okap o długości około 3,6m podłączony do instalacji wyciągowej.
- Na ścianie równoległej do najdłuższej:
 - szafa socjalna
 - szafa na aparaturę
- Taborety wysokie - 6 sztuk.

0/23. Laboratorium badań materiałowych.

- 17 stanowisk laboratoryjnych dla grup studenckich 3 osobowych:
 - Kilka stanowisk wyspowych dla dwóch grup laboratoryjnych każde.
 - Pozostałe stanowiska pod ścianami.
 - Na każdym stanowisku:
 - miejsce na komputer stacjonarny
 - nadstawka z półką na zasilacze i urządzenia kontrolno-pomiarowe o głębokości około 40 cm nad całą długością stołu; pod półką oświetlenie.
 - długość blatu około 180 cm;
 - panel z ośmioma gniazdkami elektrycznymi;
 - szafka podblatowa (40 cm) z szufladą i drzwiczkami;
- Jedno stanowisko narożne, długość skrzydeł 150 cm nie licząc części narożnej, półka i szafka w nadstawce na całej długości, dwie szafki podblatowe 40 cm z szufladą i drzwiczkami; osiem gniazdek elektrycznych.
- Trzy szafy na aparaturę





- Regał na literaturę (szerokość 120 cm)
- 48 taboretów
- Dwa krzesła laboratoryjne

0/44. Podręczny magazynek chemiczny.

- Regały na wszystkich ścianach od podłogi do wysokości 250 cm. Wykonane z kształtownika stalowego minimum 30 x 30 x 3 mm z metalowymi półkami, malowane farbami epoksydowymi.



CENTRUM
NANOTECHNOLOGII
Politechniki Gdańskiej



(pieczęć firmowa wykonawcy)

Oświadczenie rejestracyjne

Ubiegając się o zamówienie publiczne prowadzone w trybie przetargu nieograniczonego ... (nazwa postępowania) ZP ... (numer postępowania) informuję, że:

1) zaproszenie do udziału w aukcji elektronicznej, poufny identyfikator, komplet login – hasło należy przesłać na adres e-mail:

.....

2) osobą upoważnioną do otrzymania poufnego identyfikatora, kompletu login - hasło i odpowiedzialną za jego poufność jest:

.....

imię i nazwisko

3) osobą upoważnioną do sygnowania ofert składanych w trakcie aukcji bezpiecznym podpisem elektronicznym jest:

.....

imię i nazwisko

.....

imię i nazwisko

CENTRUM
NANOTECHNOLOGII
Politechniki Gdańskiej

(podpis własnoręczny osoby(osób)
uprawnionej(ych) do reprezentowania wykonawcy)