

**SPECYFIKACJA ISTOTNYCH WARUNKÓW ZAMÓWIENIA
(SIWZ)**

dotycząca postępowania o zamówienie publiczne o wartości nie przekraczającej kwot określonych w przepisach wydanych na podstawie art. 11. ust. 8 ustawy z dnia 29 stycznia 2004 r. Prawo zamówień publicznych (Dz. U. z 25.06.2010 r. Nr 113, poz. 759, tekst jednolity, z późniejszymi zmianami), prowadzonego w trybie przetargu nieograniczonego,

na dostawę i montaż regałów przesuwanych i stacjonarnych dla
Politechniki Gdańskiej.

ZATWIERDZAM

Gdańsk, marzec 2013

I. NAZWA ORAZ ADRES ZAMAWIAJĄCEGO

Politechnika Gdańska
ul. Gabriela Narutowicza 11/12
80-233 Gdańsk – Wrzeszcz

Jednostka prowadząca postępowanie:

Dział Zamówień Publicznych
Politechniki Gdańskiej
ul. Gabriela Narutowicza 11/12
80-233 Gdańsk – Wrzeszcz
pok. 212, Gmach Główny (skrzydło B)
fax.: +48 58 347 29 13, e-mail: dzp@pg.gda.pl

II. TRYB UDZIELENIA ZAMÓWIENIA I INFORMACJE OGÓLNE

Postępowanie o udzielenie zamówienia publicznego prowadzone jest w trybie przetargu nieograniczonego poniżej 200 000 Euro na podstawie ustawy z dnia 29 stycznia 2004 roku Prawo zamówień publicznych (Dz. U. z 2010 Nr 113, poz. 759 z późniejszymi zmianami), zwanej dalej „ustawą”.

Zamawiający nie dopuszcza składania ofert:

- częściowych
- wariantowych,
- w formie elektronicznej.

Nie przewiduje się aukcji elektronicznej ani zawarcia umowy ramowej.

Wykonawca zobowiązany jest do wskazania w formularzu oferty części zamówienia, której wykonanie powierzy podwykonawcom.

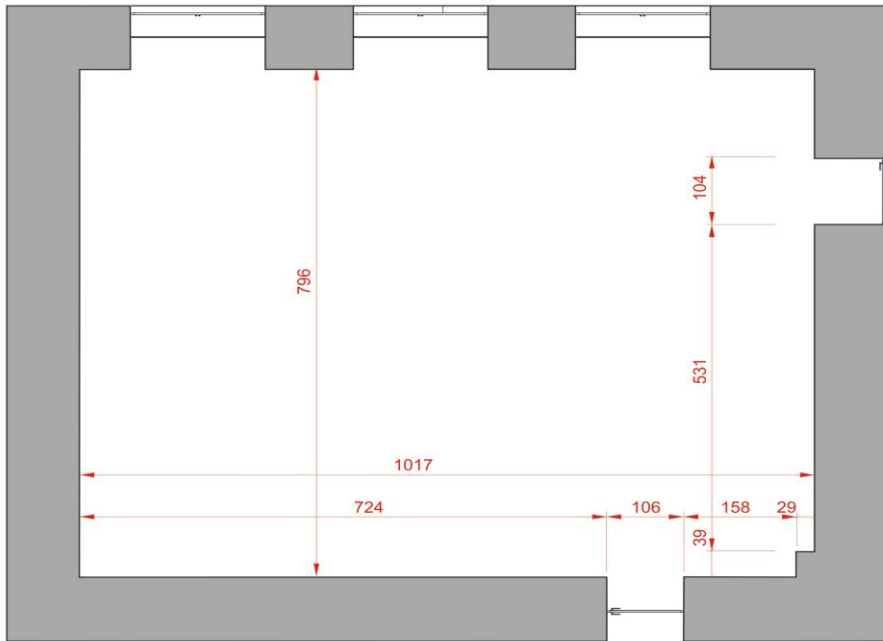
III. OPIS PRZEDMIOTU ZAMÓWIENIA

III. 1. Przedmiotem zamówienia jest dostawa regałów przesuwanych wraz z ich montażem w pomieszczeniu nr 50 Archiwum Politechniki Gdańskiej, przy ulicy G. Narutowicza 11/12.

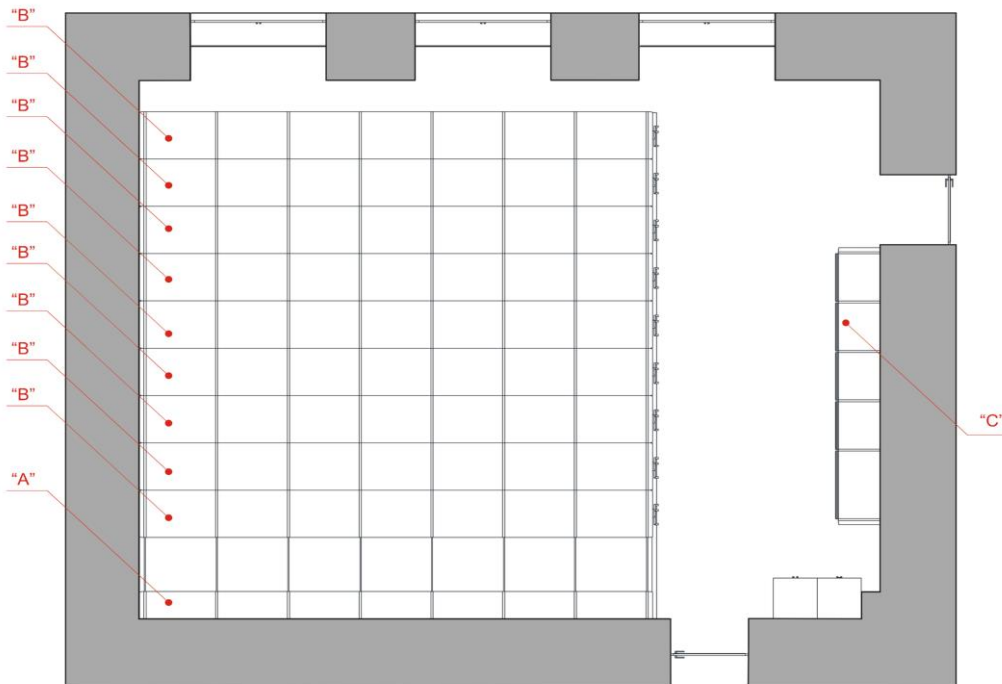
CPV

39131100-0 Regały archiwalne

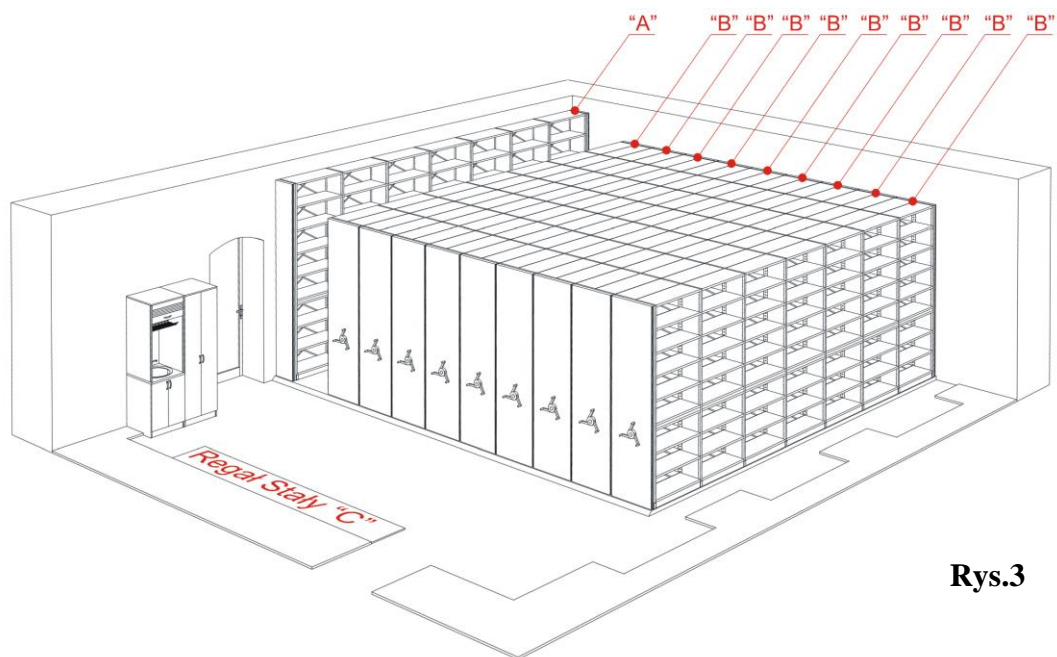
39141100-3 Regały



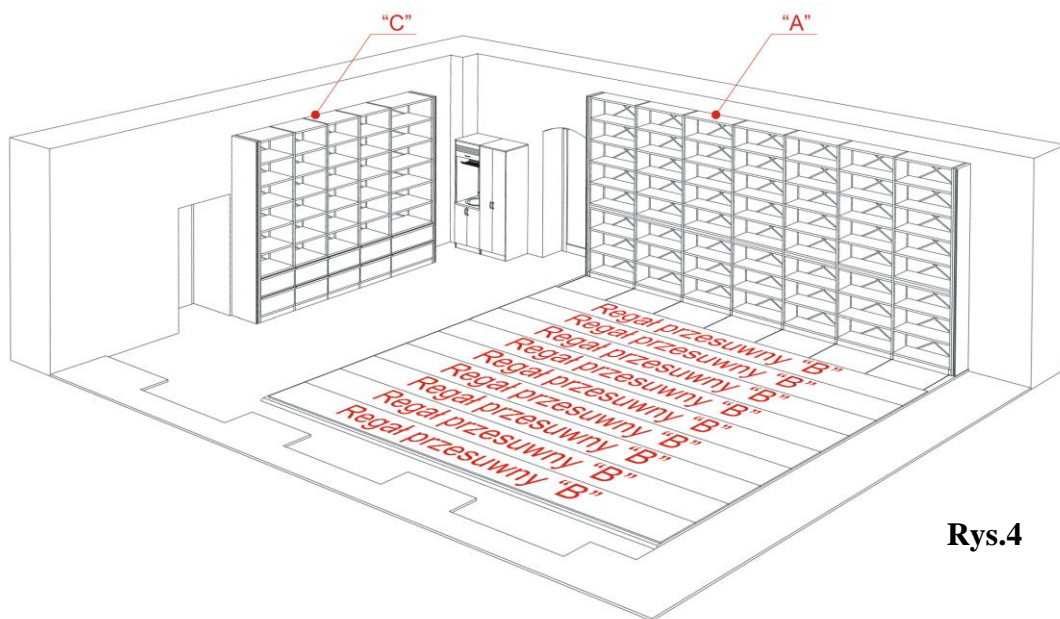
Rys.1



Rys.2



Rys.3



Rys.4

Rysunek 1 wymiary pomieszczenia, w którym będą montowane regały do przechowywania dokumentacji papierowej.

Rysunek 2 plan usytuowania regałów.

Rysunek 3 i 4 perspektywa rozmieszczenia regałów.

"A" - regał stacjonarny jednostronny	(rys.5)	szt.1
"B" - regał przesuwny dwustronny	(rys.6)	szt.9

"C" - regał jednostronny z szufladami (rys.7) szt.1

1.0.0. WYKONANIE

1.1.0. Półki

1.1.1. Każda półka regulowana niezależnie, zamontowana na oddzielnych zaczepach.

1.1.2. Pomiedzy półkami listwy ograniczające przesuwanie się zbiorów na sąsiednią półkę.

1.1.3. Wytrzymałość półki minimum 100 kg/mb.

1.1.4. Grubość półki min 30 mm.

1.1.5. Wszystkie półki w regałach wykonane z blachy stalowej fosforowanej bądź cynkowanej, malowanej farbą proszkową o wysokiej odporności na ścieralność w kolorze RAL 7035 lub RAL 7047

1.1.6. Wszystkie półki montowane bez użycia narzędzi na niezależnych płaskich zaczepach wykonanych z blachy ocynkowanej, ilość i rodzaj zaczepów musi gwarantować stabilność montażu półki dostosowaną do jej nośności.

1.1.7. Pod trzecią półką od dołu zamocować półkę na prowadnicach kulkowych (prowadnica chromowana) z pełnym wysuwem, z blokadą cofania i wysuwu o odporności na obciążenia 35 kg.

1.1.8. Łączna długość półek wraz z szufladami wynosi 1039 mb.

1.2.0. Boki

1.2.1. Wykonane z blachy stalowej malowanej farbą proszkową w kolorze RAL 7035 lub RAL 7047. Ściana boczna wykonana jako pełna, w celu zapewnienia dużej sztywności, usztywnienie ściany powinno stanowić odpowiednie wyprofilowanie z jednego elementu (zagięcie na brzegach stanowiące profil zamknięty tzw. słupek ściany o wymiarach nie mniejszych 25 x 25 mm). W słupkach ściany bocznej muszą znajdować się otwory do umieszczenia zaczepów półek. Otwory powinny być rozmieszczone wzdłuż jednego rzędu z rozstawem, co 15-25 mm na całej wysokości ściany bocznej. Zaczepy należy montować bez użycia narzędzi (prosty montaż w celu swobodnej zmiany położenia półki), ich konstrukcja powinna wykluczać możliwość przypadkowego wypadnięcia z otworu.

1.2.2. Sztywność poprzeczną regałów winny zapewnić stężenia krzyżowe dzielące regały dwustronne i z tyłu regałów jednostronnych.

1.2.3. Regały wyposażone w stalowy panel frontowy oraz tabliczkę opisową formatu A4 (tabliczka informacyjna w formie kieszonki z plastikową osłoną).

1.2.4. Przesuw regału odbywać się będzie za pomocą trójramiennej metalowej korby. Uchwyt korby wykonany jest z materiału, który zapobiega poślizgowi dłoni. Uchwyt obraca się niezależnie od obrotu całej korby.

1.3.0. Podstawa regałów

1.3.1. Podstawa regału wykonana z profilu ceowego, odpowiednio wyprofilowanego do przenoszenia założonych obciążeń.

1.3.2. Grubość blachy, z której jest wykonana rama podstawy regału –max 3 mm.

- 1.3.3. Cała rama dla zwiększenia swojej sztywności wykonana z profili giętych połączonych wspornikami poprzecznymi.
- 1.3.4. Każda rama regału musi posiadać min. dwa koła prowadzące na tej samej szynie.
- 1.3.5. Do podstaw regału zamocowane odboje dystansowe zabezpieczające przed uderzeniem regału o regał.
- 1.3.6. Podstawy regału malowane w kolorze jak pozostała część regału.
- 1.3.7. Profile nie mogą posiadać ostrych kantów i krawędzi.

1.4.0. Napęd mechaniczny ręczny

- 1.4.1. Napęd regału o napędzie mechanicznym (ręcznym) odbywa się poprzez napęd łańcuchowo – korbowy z odpowiednio dobraną przekładnią redukcyjną umożliwiającą przemieszczenie regału przez osobę z siłą nie większą niż 50 N.
- 1.4.2. Wszystkie elementy obrotowe regałów tj.: koła, wałki muszą być osadzone na zakrytych kulkowych łożyskach tocznych, samosmarownych, niewymagających konserwacji i wykonanych z elementów metalowych lub stalowych.
- 1.4.3. W przekładni redukcyjnej wszystkie koła stalowe (nie dopuszcza się kół wykonanych z tworzywa lub innego łatwo ulegającego uszkodzeniu materiału).
- 1.4.4. Przemieszczenie regału powinno odbywać się za pośrednictwem trójramiennego pokrętła zakończonego uchwyty, obracającymi się wokół własnej osi niezależnie od obrotu całej korby.
- 1.4.5. Uchwyt korby wykonany w ergonomicznym kształcie z twardego tworzywa sztucznego o uchwytach gładkich nieabsorbujących potu dłoni (bakterii), umieszczonych na wysokości minimum 1000 mm na ścianie bocznej regału.
- 1.4.6. W każdej osi korby umieszczony mechanizm blokady ruchu regału.
- 1.4.7. Wszystkie elementy w napędzie regałów oraz systemie jezdny muszą być stalowe lub metalowe.

1.5.0. Podłoga

- 1.5.1. Montaż szyn pod regałami "A" i "B" na dodatkowej podłodze bez ingerencji w istniejące podłoże.
- 1.5.2. Na końcach podłogi zainstalować najazdy dla wózków. Najazdy wykonać ze stopów aluminium.
- 1.5.3. Szyny wykonane z materiału jednorodnego w 100% niepodlegającego korozji i stanowiącego jednolity profil (dopuszcza się wykonanie szyn ze stopów aluminium lub stali nierdzewnej)
- 1.5.4. Technologia ułożenia szyn musi zapewniać tolerancję montażu szyn jezdnych ± 1 mm na 1 mb szyny jezdnej.
- 1.5.5. Regał "C" ustawiony na istniejącej posadzce na specjalnych stopkach i zamocowany do ściany w sposób stabilny.
- 1.5.6. Koła regałów przesuwnych stalowe lub żeliwne o szerokości minimum 30 mm dla prawidłowego przenoszenia obciążeń.
- 1.5.7. Pomiędzy szynami jezdny musi być zamontowana podłoga wyrównawcza eliminująca możliwość potyknięcia się o szyny i dająca duży komfort oraz bezpieczeństwo obsługi (rys.8). Ostatnią warstwę podłogi wyrównawczej wykonać z paneli podłogowych o grubości co najmniej 7 mm i odporności na ścieranie w kl. 33/AC5 . Podłogę wzmocnić

dotatkowymi legarami w celu wyeliminowania ugięcia podłogi przy obciążeniu, co najmniej 300 kg.

1.6.0. Szuflady

1.6.1. Szuflady wykonane z blachy stalowej fosforowanej bądź ocynkowanej, malowanej farbą proszkową o wysokiej odporności na ścieralność w kolorze RAL 7035 lub RAL 7047 o wysokości 300 mm.

1.6.2. Żadne elementy szuflad nie mogą posiadać ostrych kątów i krawędzi.

1.6.3. Szuflady na prowadnicach chromowanych kulkowych z pełnym wysuwem oraz z blokadą wysuwu i cofania przenoszących obciążenia 60 kg.

1.6.4. Prowadnice wyposażać w specjalne mocowania do umieszczenia ich w otworach ścian bocznych.

1.7.0. Bezpieczeństwo

1.7.1. Całość konstrukcji, zarówno regałów jak i torów jezdnych, musi zapewniać stabilność i pełne bezpieczeństwo pracy.

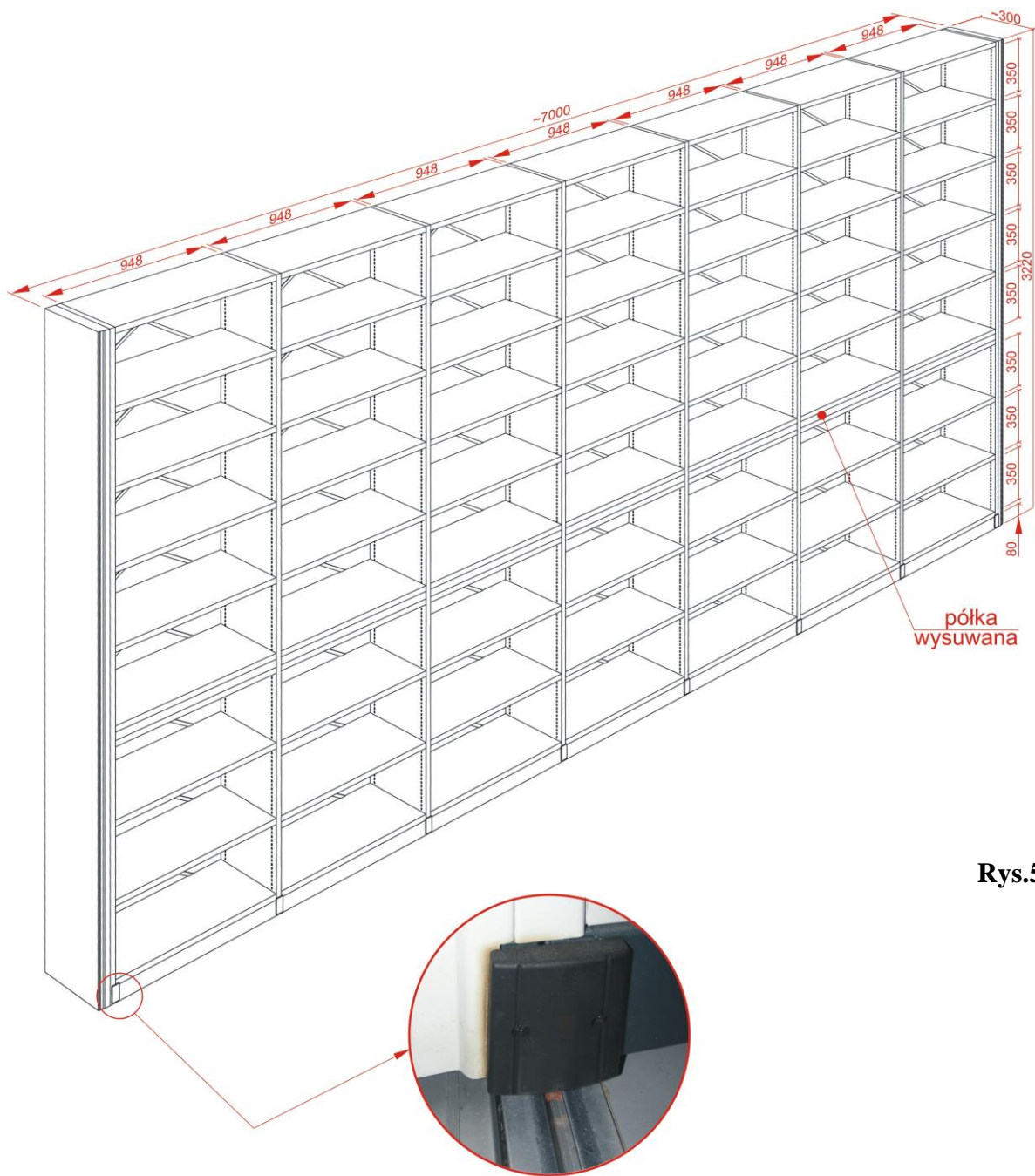
1.7.2. Regały powinny posiadać odboje gumowe zamontowane w podstawie regału zabezpieczające dłonie przed urazami(rys.5).

1.7.3. Regały powinny posiadać antywywrotki zabezpieczające regał przed przechyłem lub przewróceniem.

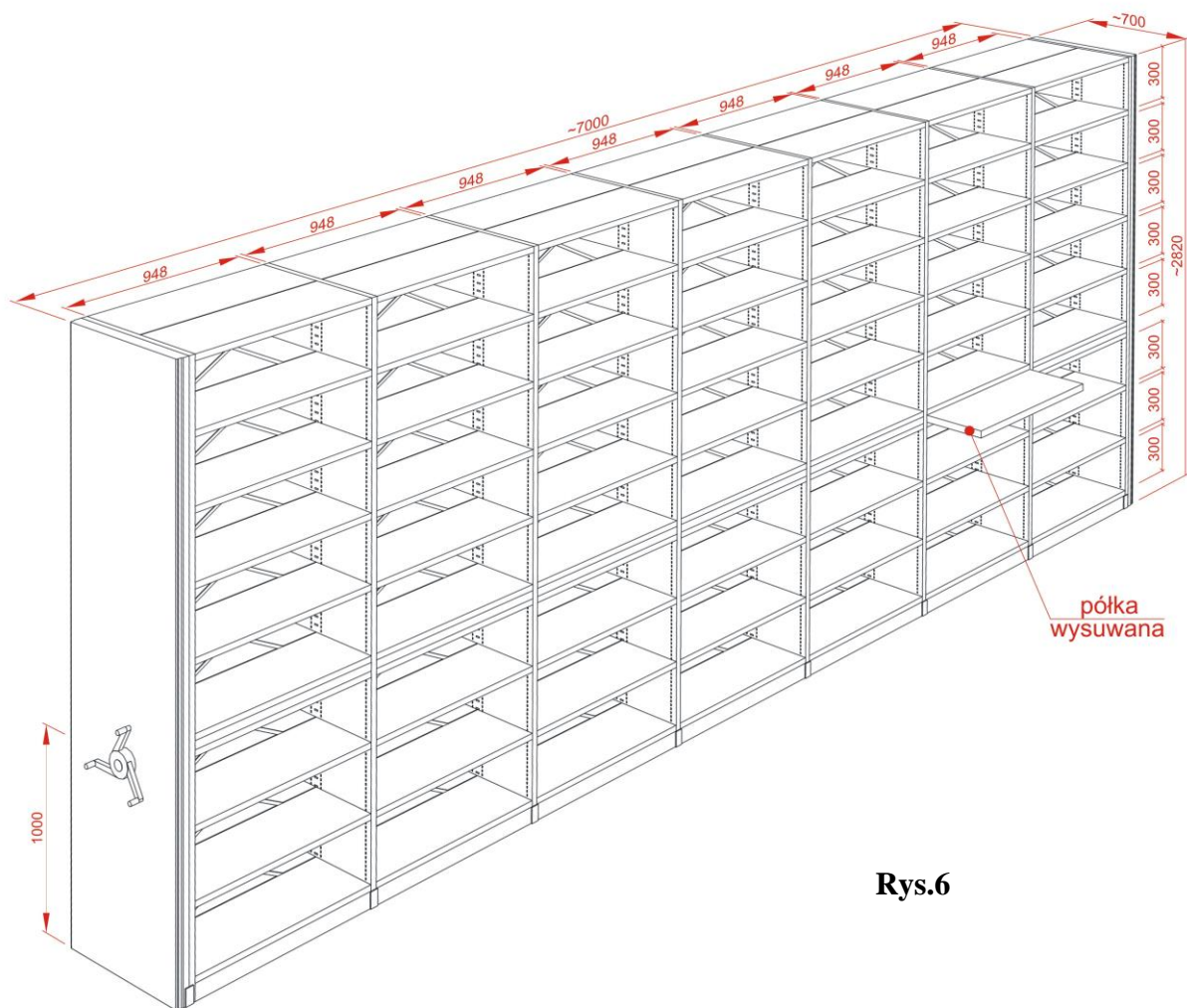
1.7.4. Koła jezdne regałów stalowe lub żeliwne o szerokości minimum 30 mm dla prawidłowego przenoszenia obciążeń.

1.7.5. Koła prowadzące muszą posiadać obustronny kołnierz, zapewniający prawidłowe równoległe prowadzenie regału.

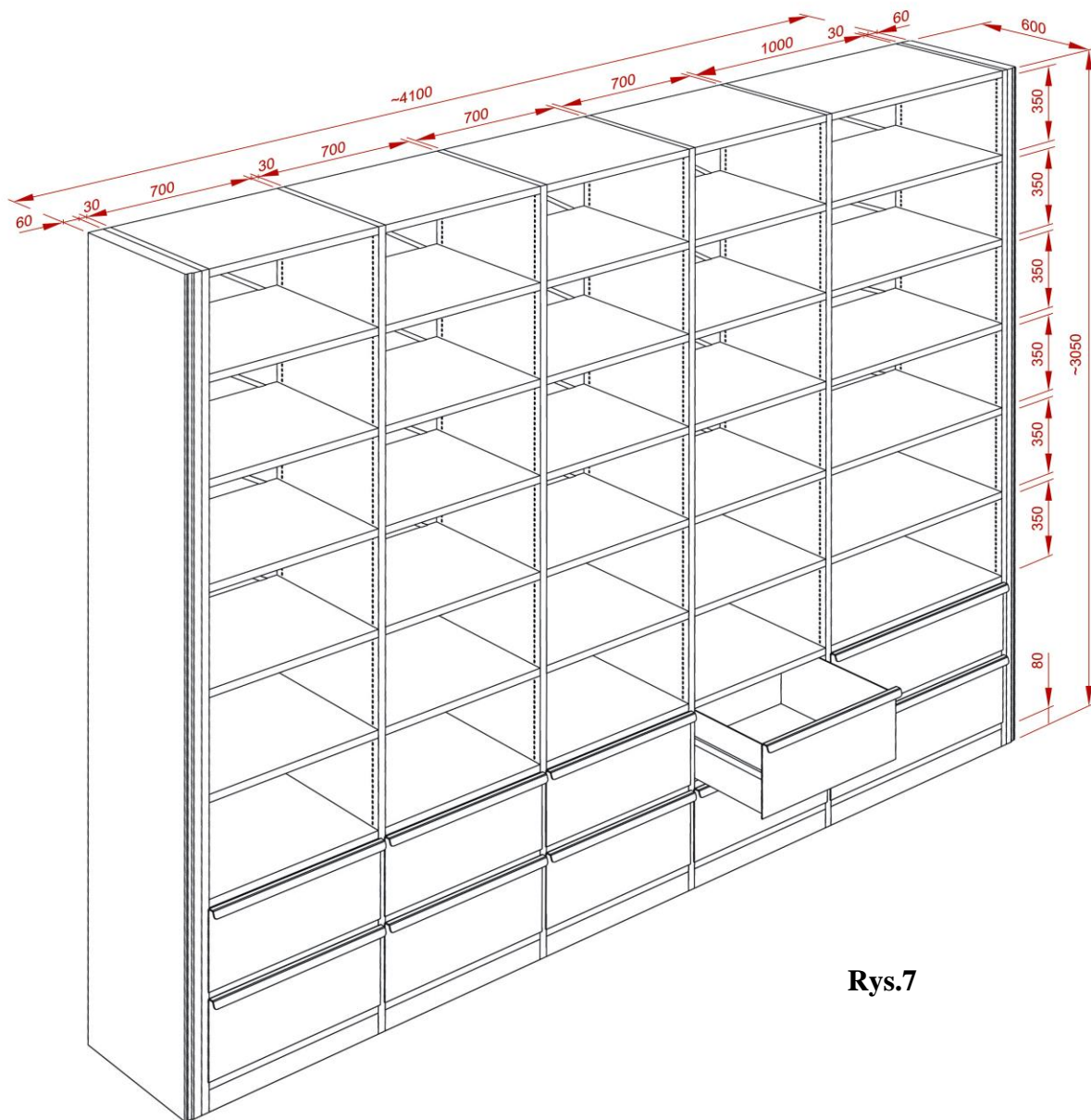
1.7.6. Wszystkie koła osadzone na zakrytych cichobieżnych łożyskach.



Rys.5



Rys.6



Rys.7



Rys.8

III.2. REGAŁY STACJONARNE

1. Regał metalowy skręcany wys. 2600 x szer.900 x gł. 600 mm ilość półek 8 szt.3
2. Regał metalowy skręcany wys. 1700 x szer.1000 x gł. 400 mm ilość półek 4 szt.7

Nogi regału wykonane z kątownika metalowego 30 x 30 mm i gr.3 mm ocynkowanego i malowanego farbą proszkową w kolorze RAL 7035 lub RAL 7047 z plastikowymi stópkami. Ramki na półki (malowane jak wyżej) wykonane z kątownika 40 x 30 mm i grubości 3 mm z możliwością zamocowania formatki wykonanej z płyty wiórowej laminowanej (zamawiający we własnym zakresie wykona i zamocuje formatkę płytową) W nogach wykonać otwory do mocowania półek co 40 mm. Montaż regałów przez zamawiającego. Dostawa do miejsca wskazanego przez zamawiającego na terenie Gmachu Głównego Politechniki Gdańskiej.

IV. TERMIN WYKONANIA ZAMÓWIENIA

Wymagany maksymalny okres realizacji zamówienia to 30 dni kalendarzowych od dnia zawarcia umowy.

V. WARUNKI UDZIAŁU W POSTĘPOWANIU ORAZ OPIS SPOSOBU DOKONYWANIA OCENY SPEŁNIANIA TYCH WARUNKÓW

1. O udzielenie zamówienia mogą ubiegać się Wykonawcy, którzy spełniają warunki określone w art. 22 ust. 1 ustawy Pzp, dotyczące:
 - 1) posiadania uprawnień do wykonywania określonej działalności lub czynności, jeżeli przepisy prawa nakładają obowiązek ich posiadania;
Do prowadzenia działalności w zakresie niniejszego przedmiotu zamówienia nie jest wymagane posiadanie specjalnych uprawnień;
 - 2) posiadania wiedzy i doświadczenia;
Zamawiający nie wyznacza szczegółowego warunku w tym zakresie.
 - 3) dysponowania odpowiednim potencjałem technicznym oraz osobami zdolnymi do wykonania zamówienia;
Zamawiający nie wyznacza szczegółowego warunku w tym zakresie.
 - 4) sytuacji ekonomicznej i finansowej;
Zamawiający nie wyznacza szczegółowego warunku w tym zakresie.
2. O udzielenie zamówienia mogą ubiegać się wyłącznie Wykonawcy, którzy wykażą brak podstaw do wykluczenia z postępowania o udzielenie zamówienia publicznego w okolicznościach, o których mowa w art. 24 ust. 1 oraz w art. 24 ust. 2 pkt. 5 Ustawy Pzp.
3. Wykonawca może polegać na wiedzy i doświadczeniu, zdolnościach finansowych innych podmiotów, niezależnie od charakteru prawnego łączących go z nimi stosunków. Wykonawca w takiej sytuacji zobowiązany jest udowodnić Zamawiającemu, iż będzie dysponował zasobami niezbędnymi do realizacji zamówienia, w szczególności przedstawiając w tym celu pisemne zobowiązanie tych podmiotów do oddania mu do dyspozycji niezbędnych zasobów na okres korzystania z nich przy wykonywaniu zamówienia.

4. Ocena spełnienia wyżej określonych warunków udziału w postępowaniu dokonana będzie w oparciu o złożone przez Wykonawcę w niniejszym postępowaniu dokumenty i oświadczenia.

VI. DOKUMENTY I OŚWIADCZENIA, JAKIE NALEŻY ZAŁĄCZYĆ DO SKŁADANEJ OFERTY

1. W celu wykazania spełnienia przez Wykonawcę warunków udziału w postępowaniu, o których mowa w rozdziale V pkt. 1 należy złożyć:
 - 1) oświadczenie o spełnianiu warunków udziału w postępowaniu – załącznik nr 2 do SIWZ.
2. W celu wykazania braku podstaw do wykluczenia Wykonawcy z postępowania o udzielenie zamówienia w okolicznościach, o których mowa w art. 24 ust. 1 ustawy Pzp należy złożyć:
 - 1) oświadczenie o braku podstaw do wykluczenia z udziału w postępowaniu – załącznik nr 3 do SIWZ.
 - 2) aktualny odpis z właściwego rejestru lub centralnej ewidencji i informacji o działalności gospodarczej, jeżeli odrębne przepisy wymagają wpisu do rejestru lub ewidencji, w celu wykazania braku podstaw do wykluczenia w oparciu o art. 24 ust. 1 pkt. 2 ustawy, wystawionego nie wcześniej niż 6 miesięcy przed upływem terminu składania ofert,
3. Wykonawcy mający siedzibę lub miejsce zamieszkania poza terytorium Rzeczypospolitej Polskiej w celu wykazania braku podstaw do wykluczenia z postępowania o udzielenie zamówienia, zamiast dokumentu, o którym mowa w pkt. 2:
 - 1) ppkt. 2 – składa dokument lub dokumenty wystawione w kraju, w którym ma siedzibę lub miejsce zamieszkania, potwierdzające, że:
 - a) nie otwarto jego likwidacji ani nie ogłoszono upadłości,
4. Dokumenty, o których mowa w pkt. 3 ppkt 1) lit. a), powinny być wystawione nie wcześniej niż 6 miesięcy przed upływem terminu składania ofert.
5. Jeżeli w kraju miejsca zamieszkania osoby lub w kraju, w którym Wykonawca ma siedzibę lub miejsce zamieszkania, nie wydaje się dokumentów, o których mowa w pkt. 3, zastępuje się je dokumentem zawierającym oświadczenie, w którym określa się także osoby uprawnione do reprezentacji wykonawcy, złożone przed właściwym organem sądowym, administracyjnym albo organem, samorządu zawodowego lub gospodarczego odpowiednio kraju miejsca zamieszkania osoby lub kraju, w którym Wykonawca ma siedzibę lub miejsce zamieszkania, lub notariuszem z zachowaniem terminów, o których mowa w pkt. 4.
6. W celu wykazania braku podstaw do wykluczenia Wykonawcy z postępowania o udzielenie zamówienia w okolicznościach, o których mowa w art. 24 ust. 2 pkt. 5 ustawy należy złożyć informację o tym, czy Wykonawca należy do grupy kapitałowej – **załącznik nr 5 do SIWZ**. W przypadku przynależności do grupy kapitałowej w rozumieniu definicji zawartej w art. 4 pkt. 14 ustawy z dnia 16 lutego 2007 roku o ochronie konkurencji i konsumentów (Dz. U. z 2007 r., nr 50, poz. 331 z późn.

zmianami) - listę podmiotów należących do tej samej grupy kapitałowej zgodnie z art. 26 ust. 2d ustawy – **załącznik nr 5 do SIWZ**,

7. Informacje dotyczące dokumentów składanych przez Wykonawców wspólnie ubiegających się o udzielenie zamówienia.

W przypadku Wykonawców wspólnie ubiegających się o udzielenie zamówienia:

- 1) oświadczenia i dokumenty wymienione w rozdz. VI pkt. 2 i 6 SIWZ powinny być złożone przez każdego Wykonawcę,
- 2) warunki udziału w postępowaniu określone w rozdz. V pkt. 1 SIWZ Wykonawcy wspólnie ubiegający się o udzielenie zamówienia mogą spełniać łącznie,
- 3) Wykonawcy wspólnie ubiegający się o zamówienie powinni ustanowić pełnomocnika do reprezentowania ich w postępowaniu albo reprezentowania w postępowaniu i zawarcia umowy w sprawie niniejszego zamówienia, stosownie do art. 23 ust. 2 ustawy Pzp.
- 4) dokument pełnomocnictwa musi być załączony do oferty i zawierać w szczególności wskazanie: postępowania o zamówienie publiczne, którego dotyczy, Wykonawców ubiegających się wspólnie o udzielenie zamówienia, ustanowionego pełnomocnika oraz zakres jego umocowania,
- 5) dokument pełnomocnictwa musi być podpisany w imieniu wszystkich Wykonawców ubiegających się wspólnie o udzielenie zamówienia przez osoby uprawnione do składania oświadczeń woli wymienione we właściwym rejestrze lub ewidencji działalności gospodarczej Wykonawców,
- 6) dokument pełnomocnictwa może zostać złożony w oryginale lub kopii poświadczonej za zgodność z oryginałem przez notariusza,
- 7) jeżeli oferta Wykonawców wspólnie ubiegających się o udzielenie zamówienia zostanie wybrana, Zamawiający może zażądać przed zawarciem umowy w sprawie zamówienia publicznego umowy regulującej współpracę tych Wykonawców,
- 8) podmioty występujące wspólnie ponoszą solidarną odpowiedzialność za niewykonanie lub nienależyte wykonanie zobowiązań.

VII. POROZUMIEWANIE SIĘ Z WYKONAWCAMI

1. Oświadczenia, wnioski, zawiadomienia oraz inne informacje mogą być przekazywane przez Strony w formie pisemnej, za pomocą faksu lub drogą elektroniczną. W przypadku porozumiewania się za pomocą faksu lub drogą elektroniczną, każda ze stron na żądanie drugiej niezwłocznie potwierdza fakt ich otrzymania.
2. Dane do kontaktów z Wykonawcami w sprawach przedmiotowego postępowaniu:
Adres korespondencyjny, nr faksu, e-mail:

Politechniki Gdańskiej, Dział Zamówień Publicznych
ul. Gabriela Narutowicza 11/12
80-233 Gdańsk – Wrzeszcz
pok. 212, II piętro w Gmachu Głównym (skrzydło B)
fax.: +48 58 347-29-13,
e-mail: dzp@pg.gda.pl.

5. Wykonawcy mogą zwracać się do Zamawiającego o wyjaśnienie treści SIWZ, a Zamawiający udzieli wyjaśnień niezwłocznie, jednak nie później niż na 2 dni przed upływem terminu składania ofert (art. 38 ust. 1 Ustawy - Pzp), pod warunkiem, że wnioski o wyjaśnienie treści SIWZ wpłyną do Zamawiającego nie później niż do końca dnia, w którym upływa połowa wyznaczonego terminu składania ofert
6. Treść zapytań wraz z wyjaśnieniami zostanie przekazana Wykonawcom, którym przekazano SIWZ, bez ujawniania źródła zapytań oraz zamieszczona na stronie internetowej Zamawiającego www.dzp.pg.gda.pl.
7. W uzasadnionych przypadkach Zamawiający może, przed upływem terminu składania ofert, zmienić treść SIWZ. Dokonaną zmianę SIWZ Zamawiający przekaze niezwłocznie wszystkim Wykonawcom, którym przekazano SIWZ oraz zamieści ją na stronie internetowej, na której udostępniona jest SIWZ.
8. Jeżeli w wyniku zmiany treści SIWZ nie prowadzącej do zmiany treści ogłoszenia o zamówieniu będzie niezbędny dodatkowy czas na wprowadzenie zmian w ofertach, Zamawiający przedłuży termin składania ofert.
9. Jeżeli wprowadzona zmiana treści SIWZ prowadzi do zmiany treści ogłoszenia o zamówieniu, Zamawiający zamieści ogłoszenie o zmianie ogłoszenia w Biuletynie Zamówień Publicznych oraz przedłuży termin składania ofert o czas niezbędny na wprowadzenie zmian w ofertach, zgodnie z art. 12a ust. 1 i 2 ustawy Pzp.
10. Zamawiający nie przewiduje zwołania zebrania Wykonawców w celu wyjaśniania wątpliwości dotyczących treści SIWZ.

VIII. WYMAGANIA DOTYCZĄCE WADIUM

1. Na postępowanie należy wnieść wadium w wysokości:

24 000,00 PLN

przed upływem terminu składania ofert

2. Wadium może być wnoszone w jednej lub kilku następujących formach:

a) pieniądzu,

- przelewem na rachunek bankowy Zamawiającego

Bank Millennium S.A.

64 1160 2202 0000 0001 8607 3782

z dopiskiem:

„Wadium do przetargu na dostawę i montaż regałów przesuwanych i stacjonarnych dla Politechniki Gdańskiej”, wg SIWZ-ZP/122/055/D/13

Wniesienie wadium w pieniądzu za pomocą przelewu bankowego Zamawiający będzie uważał za skuteczne tylko wówczas, gdy bank prowadzący rachunek Zamawiającego potwierdzi, że otrzymał taki przelew przed upływem terminu składania ofert, tj. **do dnia 05.04.2013 r. do godz. 12:00. Kopię przelewu należy dołączyć do oferty.**

- b) poręczeniach bankowych lub poręczeniach spółdzielczej kasy oszczędnościowo-kredytowej, z tym że poręczenie kasy jest zawsze poręczeniem pieniężnym,
- c) gwarancjach bankowych,
- d) gwarancjach ubezpieczeniowych,

- e) poręczeniach udzielanych przez podmioty, o których mowa w art. 6 b ust. 5 pkt 2 lit. b ustawy z dnia 9 listopada 2000 r. o utworzeniu Polskiej Agencji Rozwoju Przedsiębiorczości.
3. W przypadku wnoszenia wadium w jednej z form określonych w pkt. 2 lit. b) ÷ e), **oryginał dokumentu wadium należy złożyć za pokwitowaniem w kasie Kwestury Politechniki Gdańskiej** (Gmach B, wysoki parter) lub przesłać pocztą (Kwestura Politechniki Gdańskiej, ul. Narutowicza 11/12, 80-233 Gdańsk z dopiskiem „Wadium do ZP/122/055/D/13”), natomiast **potwierdzoną za zgodność z oryginałem kserokopię dokumentu dołączyć do oferty.**
 4. Wadium wniesione w jednej z form określonych w pkt. 2 lit. b) ÷ e), Zamawiający będzie uważał za skuteczne tylko wówczas, gdy najpóźniej w terminie składania ofert, tj. **do dnia 05.04.2013 r. do godz. 12:00** Zamawiający otrzyma stosowny dokument.
 5. Dokument wadium (poręczenie lub gwarancja) musi być sporządzony zgodnie z obowiązującym prawem i zawierać następujące elementy:
 - 1) nazwę oraz wskazanie siedziby: dającego zlecenie (Wykonawcy), beneficjenta gwarancji/poręczenia (Zamawiającego) oraz gwaranta/poręczyciela (banku; instytucji ubezpieczeniowej lub podmiotu poręczającego),
 - 2) określenie postępowania o udzielenie zamówienia publicznego, którego dotyczy,
 - 3) kwotę,
 - 4) termin ważności,
 - 5) mieć formę bezwarunkowego, płatnego na pierwsze pisemne żądanie Zamawiającego, bez pośrednictwa banku lub innej tego typu instytucji,
 - 6) być nieodwołalny,
 - 7) obejmować odpowiedzialność za wszystkie przypadki powodujące utratę wadium przez Wykonawcę, określone w art. 46 ust. 4a i 5 Ustawy Pzp.
 - 8) a także obejmować cały okres związania ofertą, określony w SIWZ
 6. Wniesienie wadium w wymaganym terminie, w wymaganej wysokości lub w wymaganej formie na cały okres związania ofertą, skutkuje wykluczeniem Wykonawcy z postępowania.
 7. Zgodnie z art. 46 ust. 4a Ustawy Pzp Zamawiający zatrzymuje wadium wraz z odsetkami, jeżeli Wykonawca w odpowiedzi na wezwanie, o którym mowa w art. 26 ust. 3 Ustawy Pzp, nie złożył dokumentów lub oświadczeń, o których mowa w ust. 25 ust. 1 ustawy Pzp lub pełnomocnictw, chyba że udowodni, że wynika to z przyczyn nie leżących po jego stronie.
 8. Zgodnie z art. 46 ust. 5 Ustawy Pzp Zamawiający zatrzymuje wadium wraz z odsetkami, jeżeli Wykonawca, którego oferta została wybrana:
 - 1) odmówił podpisania umowy w sprawie zamówienia publicznego na warunkach określonych w ofercie,
 - 2) nie wniósł wymaganego zabezpieczenia należytego wykonania umowy,
 - 3) zawarcie umowy w sprawie zamówienia publicznego stało się niemożliwe z przyczyn leżących po stronie Wykonawcy.
 9. Zamawiający, z zastrzeżeniem pkt.7 i 8 niezwłocznie zwróci Wykonawcom wniesione wadia, zgodnie z zasadami określonymi w art. 46 ust. 1 ÷ 4 Ustawy Pzp.

10. W przypadku wniesienia wadium w pieniądzu Wykonawca może wyrazić zgodę na zaliczenie kwoty wadium na poczet zabezpieczenia.

IX. OPIS SPOSOBU PRZYGOTOWANIA OFERTY ORAZ WYKAZ DOKUMENTÓW, JAKIE POWINNI ZŁOŻYĆ WYKONAWCY

Opis sposobu przygotowania oferty.

1. Wykonawca może złożyć tylko jedną ofertę.
2. Oferta powinna być sporządzona w języku polskim, złożona w formie pisemnej pod rygorem nieważności, napisana trwałą i czytelną techniką.
3. Dokumenty i oświadczenia w językach obcych należy składać wraz z tłumaczeniem na język polski.
4. Oferta powinna być przygotowana zgodnie z wymogami niniejszej SIWZ.
5. Treść oferty musi odpowiadać treści SIWZ.
6. Oferta powinna zawierać wszystkie wymagane oświadczenia, dokumenty i załączniki. Wykonawca zobowiązany jest złożyć formularz oferty wraz ze stanowiącymi jej integralną część załącznikami.
7. Zaleca się, aby wszystkie zapisane strony oferty oraz dokonane w niej poprawki były parafowane przez osobę podpisującą ofertę. Muszą być również parafowane i datowane przez osobę podpisującą ofertę wszystkie poprawki dokonane w niej przez Wykonawcę.
8. Zamawiający nie dopuszcza składania oferty oraz dokumentów i oświadczeń w formie elektronicznej.
9. Wszystkie dokumenty powinny być złożone w formie oryginałów albo kopii poświadczonych za zgodność z oryginałem przez osobę upoważnioną do reprezentowania Wykonawcy, z dopiskiem „za zgodność z oryginałem”, za wyjątkiem pełnomocnictw, które muszą być złożone w oryginale lub kopii poświadczonych za zgodność z oryginałem przez notariusza.
10. W przypadku Wykonawców wspólnie ubiegających się o udzielenie zamówienia, kopie dokumentów dotyczących każdego z tych Wykonawców powinny być poświadczone za zgodność z oryginałem przez tych Wykonawców.
11. Oferta musi być podpisana przez osobę upoważnioną do reprezentowania Wykonawcy w obrocie gospodarczym, zgodnie z aktem rejestracyjnym oraz przepisami prawa. W przypadku podpisania oferty lub innych dokumentów, bądź poświadczenia za zgodność z oryginałem kopii dokumentów przez osobę nie wykazaną we właściwym rejestrze jako osoba uprawniona ze strony Wykonawcy lub nie wykazaną w zaświadczeniu o wpisie do ewidencji działalności gospodarczej, do oferty powinno być dołączone stosowne pełnomocnictwo.
12. Pełnomocnictwo musi być udzielone w formie pisemnej, wskazywać w szczególności: postępowanie o zamówienie publiczne, którego dotyczy, Wykonawcę ubiegającego się o udzielenie zamówienia, ustanowionego pełnomocnika, zakres jego umocowania.
13. Pełnomocnictwo musi być podpisane w imieniu Wykonawcy ubiegającego się o udzielenie zamówienia przez osobę lub osoby uprawnione do składania

oświadczeń woli wymienione we właściwym rejestrze lub ewidencji działalności gospodarczej Wykonawcy.

14. Zaleca się, aby podpis osoby podpisującej ofertę i pozostałe dokumenty, lub poświadczającej za zgodność z oryginałem kopie dokumentów, był opatrzony imienną pieczętą.

Uwaga :

Wykonawcy z wymaganą reprezentacją łączną powinni przyjąć, że w każdym przypadku, gdy w SIWZ jest mowa o osobie uprawnionej do reprezentowania Wykonawcy, chodzi o osoby uprawnione do reprezentowania Wykonawcy.

15. Oferta Wykonawców wspólnie ubiegających się o udzielenie zamówienia musi być podpisana w taki sposób, by prawnie zobowiązywała wszystkich Wykonawców. Powinna być podpisana przez każdego z Wykonawców występujących wspólnie lub upoważnionego przedstawiciela – pełnomocnika.
16. Wykonawcy wspólnie ubiegający się o udzielenie zamówienia, w formularzu ofertowym, jak i w innych dokumentach powołujących się na „Wykonawcę”, w miejscu np. nazwa i adres Wykonawcy, wpisują dane dotyczące wszystkich Wykonawców, a nie tylko ich pełnomocnika.
17. Zamawiający zaleca, aby oferta wraz z załącznikami były ze sobą połączone w sposób uniemożliwiający ich dekompletację (np. zszyte, spięte itp.) i kolejno ponumerowane.
18. W przypadku gdyby oferta, oświadczenia lub dokumenty zawierały informacje, stanowiące tajemnicę przedsiębiorstwa w rozumieniu przepisów ustawy z dnia 16 kwietnia 1993 r. o zwalczaniu nieuczciwej konkurencji (Dz. U. z 2003 r. Nr 153, poz. 1503 z późn. zm.), Wykonawca powinien, nie później niż w terminie składania ofert, w sposób nie budzący wątpliwości zastrzec, które informacje stanowią tajemnicę przedsiębiorstwa.
19. Informacje stanowiące tajemnicę przedsiębiorstwa muszą być oznaczone klauzulą: „NIE UDOSTĘPNIAC. INFORMACJE STANOWIĄ TAJEMNICĘ PRZEDSIĘBIORSTWA W ROZUMIENIU ART. 11 UST. 4 USTAWY O ZWALCZANIU NIEUCZCIWEJ KONKURENCJI (Dz. U. z 2003 r. Nr 153, poz. 1503 z późn. zm.)” i załączone jako odrębna część nie złączona z ofertą w sposób trwały.
20. Stosowne zastrzeżenie Wykonawca powinien złożyć na formularzu ofertowym. W przeciwnym razie cała oferta zostanie ujawniona. Zamawiający zaleca, aby informacje zastrzeżone jako tajemnica przedsiębiorstwa były złożone przez Wykonawcę w osobnym wewnętrznym opakowaniu (kopercie) lub zostały spięte (zszyte) oddzielnie od pozostałych, jawnych elementów oferty.
21. Nie mogą stanowić tajemnicy przedsiębiorstwa informacje podawane do wiadomości podczas otwarcia ofert, tj. informacje dotyczące ceny, terminu wykonania zamówienia, okresu gwarancji i warunków płatności zawartych w ofercie.
22. W przypadku, gdy Wykonawca zastrzeże w ofercie informacje, które nie stanowią tajemnicy przedsiębiorstwa lub są jawne na podstawie przepisów ustawy Pzp lub odrębnych przepisów, Zamawiający bez zgody Wykonawcy odtajni te informacje (zgodnie z wyrokiem Sądu Najwyższego z dnia 20.10.2005 r. sygn. III CZP 74/05).

23. Ofertę należy złożyć w nieprzejrzystych, zamkniętych opakowaniach (kopertach), w sposób gwarantujący zachowanie poufności jej treści oraz zabezpieczających jej nienaruszalność do terminu otwarcia ofert. Opakowanie powinno być zaadresowane:

**PRZETARG NA DOSTAWĘ I MONTAŻ REGAŁÓW PRZESUWNYCH I
STACJONARNYCH
– wg ZP/122/055/D/13
NIE OTWIERAĆ PRZED DNIEM 05.04.2013 r. GODZ. 13⁰⁰**

Wykaz dokumentów jakie powinni dostarczyć Wykonawcy.

Lp	Nazwa (rodzaj) dokumentu	Liczba wymaganych dokumentów
1.	Oferta sporządzona wg załącznika 1	1
2.	Oświadczenie o spełnianiu warunków udziału w postępowaniu – sporządzone wg załącznika 2	1
3.	Oświadczenie o braku podstaw do wykluczenia z udziału w postępowaniu – sporządzone wg załącznika 3	1¹⁾
4.	Aktualny odpis z właściwego rejestru lub centralnej ewidencji i informacji o działalności gospodarczej, jeżeli odrębne przepisy wymagają wpisu do rejestru lub ewidencji, w celu wykazania braku podstaw do wykluczenia w oparciu o art. 24 ust. 1 pkt. 2 ustawy, wystawionego nie wcześniej niż 6 miesięcy przed upływem terminu składania ofert,	1¹⁾
5.	Informacja o przynależności wykonawcy do grupy kapitałowej wraz z listą podmiotów należących do tej samej grupy kapitałowej, o których mowa w art. 26 ust. 2d ustawy – załącznik 5	1¹⁾
6.	Opcjonalnie , jeśli występuje pełnomocnik, pełnomocnictwo dla osoby reprezentującej w niniejszym postępowaniu Wykonawcę lub pełnomocnictwo dla osoby lub podmiotu reprezentującego kilku Wykonawców składających ofertę wspólną. Pełnomocnictwo może być składane w formie oryginału lub kopii potwierdzonej za zgodność z oryginałem przez notariusza.	1

¹⁾ w przypadku składania oferty wspólnej dokumenty te składa każdy z Wykonawców

X. MIEJSCE I TERMIN SKŁADANIA ORAZ OTWARCIA OFERT

1. Oferty należy złożyć w siedzibie Zamawiającego w:
Politechnice Gdańskiej, Dział Zamówień Publicznych
ul. G. Narutowicza 11/12, 80-233 Gdańsk
Gmach Główny (skrzydło B), pok. 212
od poniedziałku do piątku w godzinach od 8⁰⁰ do 15⁰⁰

lub przesłać na adres Zamawiającego do dnia
05.04.2013 r. do godziny 12⁰⁰
2. Jeżeli oferta wpłynie do Zamawiającego pocztą lub inną drogą (np. pocztą kurierską), o terminie złożenia decyduje termin dostarczenia oferty do Zamawiającego, a nie termin np. wysłania listem poleconym lub złożenia zlecenia dostarczenia oferty pocztą kurierską.
3. Przed upływem terminu składania ofert, Wykonawca może wprowadzić zmiany do złożonej oferty lub ją wycofać. Zarówno zmiana, jak i wycofanie oferty powinny być doręczone Zamawiającemu na piśmie pod rygorem nieważności, przed upływem terminu składania ofert. Oświadczenie o wprowadzeniu zmian lub wycofaniu oferty powinno być opakowane i oznaczone tak jak oferta, a opakowanie powinno zawierać dodatkowe oznaczenie wyrazem, odpowiednio: „ZMIANA” lub „WYCOFANIE”.
4. Otwarcie ofert nastąpi **w dniu 05.04.2013 roku o godzinie 13⁰⁰ w siedzibie Zamawiającego** pod adresem:
Politechnika Gdańska
ul. G. Narutowicza 11/12, 80-233 Gdańsk
Gmach Główny, pok. 265
5. Otwarcie ofert jest jawne.
6. Bezpośrednio przed otwarciem ofert Zamawiający poda kwotę, jaką zamierza przeznaczyć na sfinansowanie zamówienia. W trakcie otwarcia ofert Zamawiający odczyta nazwę (firmę) oraz adres Wykonawcy, którego oferta jest otwierana oraz informacje dotyczące ceny oferty, terminu wykonania zamówienia, okresu gwarancji i warunków płatności zawartych w ofercie.
7. Informacje te zostaną przekazane niezwłocznie Wykonawcom, którzy nie byli obecni przy otwieraniu ofert, na ich wniosek.

XI. OPIS SPOSOBU OBLICZANIA CENY OFERTY

1. Cena oferty zamówienia podawana w złotych polskich musi obejmować koszty: regałów, elementów luzem, obsługi gwarancyjnej, opakowań i transportu przedmiotu dostawy do siedziby Zamawiającego oraz wszystkie pozostałe koszty związane z terminową i prawidłową realizacją przedmiotu zamówienia.
2. Ceną oferty jest cena określona na formularzu oferty.
3. Cena oferty musi być podana w złotych polskich.

4. Cenę oferty należy określić jako brutto (z podatkiem od towarów i usług VAT), z dokładnością do dwóch miejsc po przecinku.
5. Cena oferty powinna zawierać wszystkie elementy cenotwórcze wynikające z zakresu i sposobu realizacji przedmiotu zamówienia.
6. Wszystkie inne koszty jakie poniesie Wykonawca przy realizacji zamówienia, a nie uwzględnione w cenie oferty nie będą przez Zamawiającego dodatkowo rozliczane.
7. Cena oferty nie będzie podlegać żadnym negocjacom.
8. Ceny określone w ofercie obowiązują przez cały okres związania ofertą i będą wiążące dla zawieranej umowy.

XII. BADANIE OFERT

1. Zgodnie z art. 26 ust. 3 Ustawy – Pzp Zamawiający wezwie Wykonawców, którzy w terminie składania ofert nie złożyli wymaganych przez Zamawiającego oświadczeń lub dokumentów, o których mowa w art. 25 ust. 1 Ustawy Pzp, zawierające błędy lub którzy wadliwe pełnomocnictwa do ich złożenia w wyznaczonym terminie, chyba, że mimo ich złożenia oferta Wykonawcy podlega odrzuceniu albo konieczne byłoby unieważnienie postępowania.
2. Zamawiający wzywa także, w wyznaczonym przez siebie terminie, do złożenia wyjaśnień dotyczących oświadczeń lub dokumentów, o których mowa w art. 25 ust. 1 ustawy Pzp.
3. W toku badania i oceny ofert Zamawiający może żądać od Wykonawców wyjaśnień dotyczących treści złożonych ofert (art. 87 ust. 1 Ustawy - Pzp), a także poprawia w ofercie oczywiste omyłki pisarskie, oczywiste omyłki rachunkowe z uwzględnieniem konsekwencji rachunkowych dokonanych poprawek, inne omyłki polegające na niezgodności oferty ze specyfikacją istotnych warunków zamówienia, niepowodujące istotnych zmian w treści oferty (art. 87 ust. 2 Ustawy – Pzp) – niezwłocznie zawiadamiając o tym Wykonawcę, którego oferta została poprawiona. Przez oczywistą omyłkę rachunkową Zamawiający rozumie każdy wadliwy wynik działania matematycznego (rachunkowego) przy założeniu, że składniki działania są prawidłowe. Odrzucenie ofert nastąpi zgodnie z art. 89 Ustawy – Pzp.

XIII. KRYTERIA OCENY I WYBÓR NAJKORZYSTNIEJSZEJ OFERTY

1. Oceny ofert dokonywać będą członkowie Komisji Przetargowej. Ocenie podlegać będą wyłącznie oferty nie podlegające odrzuceniu.
2. Zamawiający wybiera najkorzystniejszą ofertę, na podstawie poniżej opisanych kryteriów oceny ofert oraz w oparciu o zasady określone w art. 91 Ustawy- Pzp.
3. Przy wyborze najkorzystniejszej oferty Zamawiający kierować się będzie następującymi kryteriami oceny:

Cena: 100%

Oferta niepodlegająca odrzuceniu, z najniższą ceną otrzyma maksymalną liczbę punktów. Liczba punktów dla pozostałych ofert zostanie wyliczona wg wzoru

$$Pc = \frac{Cn}{Cb} \cdot Wg$$

gdzie: Pc – otrzymane punkty

Cn – cena najniższa wśród złożonych ważnych ofert

Cb – cena oferty badanej

Wg – waga kryterium ceny

4. Jeżeli złożono ofertę, której wybór prowadziłby do powstania obowiązku podatkowego Zamawiającego zgodnie z przepisami o podatku od towarów i usług w zakresie dotyczącym wewnątrzwspólnotowego nabycia towarów, Zamawiający w celu oceny takiej oferty doliczy do przedstawionej w niej ceny podatek od towarów i usług, który miałby obowiązek wpłacić zgodnie z obowiązującymi przepisami.
5. Zamawiający niezwłocznie po wyborze najkorzystniejszej oferty zawiadomi Wykonawców o:
 - a) wyborze najkorzystniejszej oferty, podając nazwę (firmę) albo imię i nazwisko, siedzibę albo miejsce zamieszkania i adres Wykonawcy, którego ofertę wybrano, uzasadnienie jej wyboru oraz nazwy (firmy) albo imiona i nazwiska, siedziby albo miejsca zamieszkania i adresy Wykonawców, którzy złożyli oferty, a także punktację przyznaną ofertom w kryterium oceny ofert,
 - b) Wykonawcach, których oferty zostały odrzucone, podając uzasadnienie faktyczne i prawne,
 - c) Wykonawcach, którzy zostali wykluczeniu z postępowania o udzielenie zamówienia, podając uzasadnienie faktyczne i prawne,
 - d) terminie, określonym zgodnie z art. 94 ust. 1 lub 2 Ustawy, po którego upływie umowa w sprawie zamówienia publicznego może być zawarta.
6. Zawiadomienie o wyborze najkorzystniejszej oferty zostanie:
 - a) zamieszczone w siedzibie Zamawiającego poprzez wywieszenie informacji na tablicy ogłoszeń,
 - b) zamieszczone na stronie internetowej Zamawiającego www.dzp.pg.gda.pl.

XIV. TERMIN ZWIĄZANIA OFERTĄ

1. **Wykonawcy są związani ofertą przez okres 30 dni.**
2. Bieg terminu rozpoczyna się wraz z upływem terminu składania.
3. Wykonawca samodzielnie lub na wniosek Zamawiającego może przedłużyć termin związania ofertą, z tym, że Zamawiający może tylko raz, co najmniej 3 dni przed upływem terminu związania ofertą, zwrócić się do Wykonawców o wyrażenie zgody na przedłużenie tego terminu o oznaczony okres, nie dłuższy jednak niż 60 dni.
4. Przedłużenie terminu związania oferta jest dopuszczalne tylko z jednoczesnym przedłużeniem okresu ważności wadium albo, jeżeli nie jest to możliwe, z wniesieniem nowego wadium na przedłużony okres związania ofertą.

5. Jeżeli przedłużenie terminu związania ofertą dokonywane jest po wyborze oferty najkorzystniejszej, obowiązek wniesienia nowego wadium lub jego przedłużenia dotyczy jedynie Wykonawcy, którego oferta została wybrana jako najkorzystniejsza.
6. W przypadku wniesienia odwołania po upływie terminu składania ofert bieg terminu związania ofertą ulega zawieszeniu do czasu ogłoszenia przez Krajową Izbę Odwoławczą orzeczenia.

XV. INFORMACJA O FORMALNOŚCIACH, JAKIE WINNY BYĆ DOPEŁNIONE PO WYBORZE OFERTY W CELU ZAWARCIA UMOWY W SPRAWIE ZAMÓWIENIA

1. Zamawiający podpisze umowę z Wykonawcą, który przedłoży najkorzystniejszą ofertę, z punktu widzenia kryteriów przyjętych w niniejszej SIWZ.
2. Wykonawca, którego oferta zostanie wybrana jako najkorzystniejsza, o formalnościach, jakie należy dopełnić w celu zawarcia umowy, zostanie powiadomiony odrębnym pismem.
3. Jeżeli Wykonawca, którego oferta została wybrana, uchyla się od zawarcia umowy w sprawie zamówienia publicznego lub nie wnosi wymaganego zabezpieczenia należytego wykonania umowy, Zamawiający może wybrać ofertę najkorzystniejszą spośród pozostałych ofert, bez przeprowadzania ich ponownego badania i oceny, chyba że zachodzą przesłanki unieważnienia postępowania, o których mowa w art. 93 ust. 1 ustawy.
4. Zamawiający zawrze umowę z Wykonawcą w sprawie zamówienia publicznego w terminie określonym w art. 94 ustawy Pzp.
5. Jeżeli oferta wspólna złożona przez dwóch lub więcej Wykonawców zostanie wybrana w prowadzonym postępowaniu jako najkorzystniejsza, przed zawarciem umowy Zamawiający zażąda w wyznaczonym terminie złożenia umowy regulującej współpracę tych Wykonawców, podpisanej przez wszystkich Wykonawców, przy czym termin, na jaki została zawarta ta umowa nie może być krótszy niż termin realizacji zamówienia.
6. W przypadku braków ilościowych dostawa nie zostanie odebrana. Przed podpisaniem protokołu zdawczo-odbiorczego, Zamawiający dokona sprawdzenia dostawy na zgodność z ofertą, stanowiącą podstawę podpisania Umowy w sprawie zamówienia publicznego. W przypadku stwierdzenia niezgodności dostawy z ofertą cała dostawa zostanie zwrócona i tym samym nie będzie podlegała zapłacie jak również traktowane to będzie jako niedotrzymanie terminu dostawy jeżeli wymiana sprzętu przekroczy termin ustalony w umowie.
7. Podpisany przez osobę odbierającą dostawę w wyznaczonym miejscu **protokół zdawczo-odbiorczy bez uwag będzie stanowił podstawę do wystawienia faktur(y).**
11. Umowę Dostawy uznaje się za wykonaną w terminie jeżeli przedmiot umowy zostanie dostarczony do wyznaczonego miejsca w terminie dostawy określonym w Umowie.
12. **Realizację Umowy ze strony Zamawiającego nadzoruje Centrum Usług Informatycznych Politechniki Gdańskiej i tam też należy składać wszystkie protokoły i faktury.**

13. W przypadku dostawy pocztą kurierską bez przedstawiciela Wykonawcy, w sprawie odbioru ilościowego i jakościowego przyjmuje się oświadczenie Zamawiającego jako obowiązujące obie strony.

XVI. ZABEZPIECZENIE NALEŻYTEGO WYKONANIA UMOWY

1. Zamawiający wymaga wniesienia zabezpieczenia należytego wykonania każdej Umowy dotyczącej zamówienia podstawowego.
2. Zabezpieczenie należytego wykonania umowy może być wniesione według wyboru Wykonawcy w jednej lub kilku następujących formach:
 - a) pieniądzu,
 - b) poręczeniach bankowych lub poręczeniach spółdzielczej kasy oszczędnościowo-kredytowej, z tym że poręczenie kasy jest zawsze poręczeniem pieniężnym,
 - c) gwarancjach bankowych,
 - d) gwarancjach ubezpieczeniowych,
 - e) poręczeniach udzielanych przez podmioty, o których mowa w art. 6 b ust. 5 pkt. 2 lit. b Ustawy z dnia 9 listopada 2000 r. o utworzeniu Polskiej Agencji Rozwoju Przedsiębiorczości.
3. Ustala się zabezpieczenie należytego wykonania Umowy w wysokości 10% ceny brutto oferty. Wyliczona kwota zabezpieczenia będzie zaokrąglona do pełnych setek złotych, wg następujących zasad:
 - do 50 zł w dół,
 - równa i powyżej 50 zł w górę.

Zabezpieczenie wnoszone w pieniądzu należy wpłacić przelewem na rachunek Zamawiającego:

Bank Millennium S.A.

64 1160 2202 0000 0001 8607 3782

z dopiskiem: „**Zabezpieczenie wykonania Umowy ZP/122/055/D/2013**”

Kopie przelewu należy dostarczyć do Działu Zamówień Publicznych najpóźniej na jeden dzień przed terminem wyznaczonym na podpisanie Umowy.

4. W przypadku wniesienia zabezpieczenia w formie poręczenia lub gwarancji, Zamawiający wymaga, aby w swojej treści zawierało zobowiązanie do bezwarunkowej zapłaty całości kwoty na pierwsze żądanie Zamawiającego. Zamawiający zażąda zapłaty zabezpieczenia należytego wykonania umowy, w sytuacji jej niewykonania lub nienależytego wykonania przez Wykonawcę lub z tytułu przysługującemu Zamawiającemu roszczenia z tytułu rękojmi za wady.
5. **Oryginały tych dokumentów powinny zostać złożone w Kwesturze Politechniki Gdańskiej osobiście (Gmach B, wysoki parter) lub pocztą na adres Kwestury (adres pocztowy tj. Zamawiającego) na jeden dzień przed terminem wyznaczonym na podpisanie Umowy, a kopie dostarczone do Działu Zamówień Publicznych Politechniki Gdańskiej.**
6. Po należytych wykonaniu umowy z zabezpieczenia wniesionego w pieniądzu:

- 70% kwoty wraz z odsetkami, pomniejszonej o koszty prowadzenia rachunku bankowego oraz prowizji bankowej za przelew pieniędzy na rachunek bankowy Wykonawcy, zostanie w ciągu 30 dni od daty wykonania zamówienia zwrócona Wykonawcy przelewem na wskazane konto,
 - 30% kwoty pozostanie u Zamawiającego na zabezpieczenie roszczeń z tytułu rękojmi za wady i zostanie zwrócona wraz z odsetkami Wykonawcy, pomniejszona o koszty prowadzenia rachunku bankowego oraz prowizji bankowej za przelew pieniędzy na rachunek bankowy Wykonawcy, nie później niż w 15 dniu po upływie okresu rękojmi za wady.
7. W przypadku wniesienia zabezpieczenia w pozostałych formach, po należyтым wykonaniu umowy Zamawiający w ciągu 30 dni od dnia wykonania zamówienia zwróci złożone zabezpieczenie, a Wykonawca zobowiązany jest równocześnie do złożenia nowego zabezpieczenia ważnego w okresie udzielonej rękojmi w wysokości 30% kwoty zabezpieczenia wykonania Umowy. Zostanie ono zwrócone nie później niż w 15 dniu po upływie okresu rękojmi za wady.
8. W trakcie realizacji umowy Wykonawca może dokonać zmiany formy zabezpieczenia na jedną lub kilka form, o których mowa w ust. 2. Zmiana formy zabezpieczenia musi być dokonywana z zachowaniem ciągłości zabezpieczenia i bez zmniejszenia jego wysokości.

XVII. ŚRODKI OCHRONY PRAWNEJ PRZYSŁUGUJĄCE WYKONAWCOM

Zgodnie z uregulowaniami prawnymi Działu VI Ustawy - Pzp środki ochrony prawnej przysługują Wykonawcy, a także innemu podmiotowi, jeżeli ma lub miał interes w uzyskaniu danego zamówienia oraz poniósł lub może ponieść szkodę w wyniku naruszenia przez Zamawiającego przepisów Ustawy – Pzp (art. 179 ust. 1 Ustawy – Pzp).

Odwołanie wnosi się do Prezesa Krajowej Izby Odwoławczej zgodnie z uregulowaniami Działu VI Rozdział 2 Ustawy – Pzp.

XVIII. ZAŁĄCZNIKI DO SIWZ

Wykaz dokumentów z oferty, na które ustalono wzory (załączniki do SIWZ):

- zał. 1 – formularz oferty,
- zał. 2 – oświadczenie o spełnianiu warunków udziału w postępowaniu,
- zał. 3 – oświadczenie o braku podstaw do wykluczenia z postępowania,
- zał. 4 – wzór umowy
- zał. 5 - Informacja o przynależności wykonawcy do grupy kapitałowej wraz z listą podmiotów należących do tej samej grupy kapitałowej, o których mowa w art. 26 ust. 2d ustawy

FORMULARZ OFERTY

WYKONAWCA (pieczęćka)

ZAMAWIAJĄCY POLITECHNIKA GDAŃSKA ul. GABRIELA NARUTOWICZA 11/12 80-233 GDAŃSK – WRZESZCZ

Nawiązując do ogłoszenia o zamówieniu publicznym na dostawę i montaż regałów przesuwnych i stacjonarnych dla Politechniki Gdańskiej.

my niżej podpisani

1. imię nazwisko

2. imię nazwisko

działający w imieniu i na rzecz

Pełna nazwa Wykonawcy:
Adres Wykonawcy:

Regon nr:	NIP nr:
Nr telefonu:	Nr faksu:
Nazwa banku i numer rachunku:	Adres e-mail:

oferujemy wykonanie powyższego zamówienia, zgodnie z wymogami SIWZ,

za cenę brutto: PLN

(słownie:)

w tym:

- regały określone w rozdziale III.1 SIWZ, za cenę brutto PLN
- regały określone w rozdziale III.2 SIWZ, za cenę brutto PLN

1. **Oświadczamy**, że zamówienie zrealizujemy w ciągu 30 dni kalendarzowych od dnia zawarcia umowy.

2. **Oświadczamy**, że zapoznaliśmy się ze specyfikacją istotnych warunków zamówienia, nie wnosimy do jej treści zastrzeżeń i uznajemy się za związanych określonymi w niej postanowieniami i zasadami postępowania.
3. **Oświadczamy**, że zapoznaliśmy się z postanowieniami umowy, która stanowi załącznik nr 4 do SIWZ i nie wnosimy do jej treści zastrzeżeń. Zobowiązujemy się, w przypadku wyboru naszej oferty, do zawarcia umowy na określonych w niej warunkach, w miejscu i terminie wyznaczonym przez Zamawiającego.
4. **Oświadczamy**, że uzyskaliśmy informacje niezbędne do przygotowania oferty.
5. **Oświadczamy**, że uważamy się za związanych niniejszą ofertą na czas wskazany w specyfikacji, czyli przez okres 30 dni od upływu terminu składania ofert.
6. **Oświadczamy**, że akceptujemy termin płatności w ciągu 21 dni od daty dostarczenia prawidłowo wystawionej faktury.
7. **Oświadczamy**, że zamówienie zrealizujemy sami / przy udziale podwykonawców*, którzy będą realizować wymienione części zamówienia.
 - a)
 - b)
8. **Oświadczamy**, iż tajemnicę przedsiębiorstwa w rozumieniu przepisów o zwalczaniu nieuczciwej konkurencji, które nie mogą być udostępnione innym uczestnikom postępowania stanowią informacje zawarte w ofercie na stronach nr
9. Ofertę niniejszą składamy na _____ zapisanych stronach.
10. Załącznikami do niniejszej oferty, stanowiącymi jej integralną część są:
 1.
 2.
 3.
 4.
 5.

*niepotrzebne skreślić

Dnia: _____

*(podpis i pieczęć upoważnionego
przedstawiciela Wykonawcy)*

.....
(pieczęć Wykonawcy)

OŚWIADCZENIE

o spełnianiu warunków udziału w postępowaniu

Składając ofertę w postępowaniu o udzielenie zamówienia publicznego prowadzonym w trybie przetargu nieograniczonego na **dostawę i montaż regałów przesuwnych i stacjonarnych dla Politechniki Gdańskiej.**

Oświadczam (oświadczamy), że:

spełniam (spełniamy) warunki udziału w postępowaniu określone w art. 22 ust. 1 ustawy z dnia 29 stycznia 2004 r. Prawo zamówień publicznych (tekst jednolity Dz.U. z 25.06.2010 r. Nr 113, poz. 759 z późn. zm.), dotyczące:

1. posiadania uprawnień do wykonywania określonej działalności lub czynności, jeżeli przepisy prawa nakładają obowiązek ich posiadania,
2. posiadania wiedzy i doświadczenia,
3. dysponowania odpowiednim potencjałem technicznym oraz osobami zdolnymi do wykonania zamówienia,
4. sytuacji ekonomicznej i finansowej.

(miejsowość, data)

(podpis i pieczęć upoważnionego
przedstawiciela Wykonawcy)

.....
(pieczęć Wykonawcy)

OŚWIADCZENIE

o braku podstaw do wykluczenia z udziału w postępowaniu

Składając ofertę w postępowaniu o udzielenie zamówienia publicznego prowadzonym w trybie przetargu nieograniczonego na **dostawę i montaż regałów przesuwnych i stacjonarnych dla Politechniki Gdańskiej.**

Oświadczam (oświadczamy), że:

nie ma podstaw do wykluczenia mnie (nas) z postępowania o udzielenie zamówienia na podstawie przesłanek, o których mowa w art.24 ust. 1 ustawy z dnia 29 stycznia 2004 r. Prawo zamówień publicznych (tekst jednolity Dz.U. z 25.06.2010 r. Nr 113, poz. 759 z późn. zm.)

(miejsce, data)

(podpis i pieczęć upoważnionego
przedstawiciela Wykonawcy)

(pieczęć Wykonawcy)

INFORMACJA
o przynależności Wykonawcy do grupy kapitałowej

wraz z listą podmiotów należących do tej samej grupy kapitałowej, o których mowa w art. 26 ust. 2d ustawy Prawo zamówień publicznych

Składając ofertę w postępowaniu o zamówienie publiczne prowadzonym w trybie przetargu nieograniczonego na dostawę i montaż regałów przesuwnych i stacjonarnych dla Politechniki Gdańskiej, informujemy, że:

- Nie należymy do grupy kapitałowej w rozumieniu ustawy z dnia 16 lutego 2007 r. o ochronie konkurencji i konsumentów (Dz. U. nr 50, poz. 331, z późn. zm.).
- Należymy do grupy kapitałowej w rozumieniu ustawy z dnia 16 lutego 2007 r. o ochronie konkurencji i konsumentów (Dz. U. nr 50, poz. 331, z późn. zm.).*

Lista podmiotów należących do tej samej grupy kapitałowej (nazwa i adres podmiotu):**

1.
2.
3.
4.
5.

(...)

.....
(podpis i pieczęć osoby/osób upoważnionych
do występowania w imieniu wykonawcy)

* odpowiednie zaznaczyć

** uzupełnić w przypadku przynależności do grupy kapitałowej w rozumieniu definicji zawartej w art. 4 pkt. 14 ustawy z dnia 16 lutego 2007 roku o ochronie konkurencji i konsumentów (Dz. U. z 2007 r., nr 50, poz. 331 z późn. zmianami)

Umowa
nr ZP 122 /055/D/13

zawarta w dniu 2013 roku w Gdańsku

pomiędzy:

Politechniką Gdańską z siedzibą w Gdańsku 80-233, ul. Gabriela Narutowicza 11/12

NIP 584-020-35-93, REGON 000001620

zwaną w dalszej części umowy Zamawiającym,

reprezentowaną przez:

Kanclerza - mgr inż. Marka Tłoka

działającego na podstawie pełnomocnictwa udzielonego przez Rektora Politechniki Gdańskiej

oraz

.....
z siedzibą w

NIP.....

KRS

CEIDG/KRS

reprezentowaną przez:

.....
zwaną dalej Wykonawcą,

który został wyłoniony w wyniku przeprowadzonego postępowania o udzielenie zamówienia publicznego w trybie przetargu nieograniczonego na podstawie przepisów ustawy z dnia 29 stycznia 2004 r. – Prawo zamówień publicznych (tekst jednolity: Dz. U. z 2010 r. Nr 113, poz. 759 z późn. zm.), zwanej dalej „ustawą Pzp”.

§ 1

PRZEDMIOT UMOWY

1. Przedmiotem umowy jest dostawa i montaż regałów przesuwanych i stacjonarnych dla Politechniki Gdańskiej.
2. Przedmiot umowy zostanie zrealizowany zgodnie z wymaganiami Zamawiającego określonymi w SIWZ – rozdział III Opis przedmiotu zamówienia oraz ofertą Wykonawcy z dnia 2013 r., stanowiącymi integralną część niniejszej umowy.
3. Zakres przedmiotu umowy obejmuje w szczególności:
 - 1) dostawę i montaż przedmiotu umowy w siedzibie Zamawiającego, w miejscu wskazanym przez Zamawiającego;
 - 2) coroczną konserwację przedmiotu umowy w okresie gwarancji;
 - 3) wykonanie napraw przedmiotu umowy w okresie gwarancji;
 - 4) przeszkolenie wskazanych pracowników Zamawiającego w zakresie obsługi regałów przesuwanych.

§ 2

PRAWA I OBOWIĄZKI STRON

1. Zamawiający dokona protokolarnego przekazania pomieszczeń, w których Wykonawca dokona montażu przedmiotu umowy.
2. Wykonawca:

- 1) dokona protokółarnego przejęcia od Zamawiającego pomieszczeń, w których prowadzony będzie montaż przedmiotu umowy;
- 2) wykona przedmiot umowy zgodnie z wiedzą techniczną, przy zastosowaniu obowiązujących przepisów, norm polskich oraz branżowych;
- 3) zapewni należyty porządek oraz będzie przestrzegał przepisów BHP oraz właściwych warunków bezpieczeństwa podczas realizacji przedmiotu umowy;
- 4) będzie stosował technologie i materiały posiadające stosowne atesty;
- 5) na zasadach ogólnych ponosi odpowiedzialność wobec osób trzecich za szkody powstałe wskutek prowadzenia prac w sposób niezgodny z przepisami lub ustaleniami z Zamawiającym, od protokółarnego przejęcia pomieszczeń do chwili odebrania przedmiotu umowy przez Zamawiającego;
- 6) na własny koszt naprawi szkody w przypadku, jeżeli w trakcie obowiązywania umowy w związku z jej realizacją Wykonawca albo osoby, którymi się posługuje lub, z których usług korzysta spowodują powstanie szkody na terenie Politechniki Gdańskiej.

§ 3

TERMIN WYKONANIA I ODBIÓR KOŃCOWY PRZEDMIOTU UMOWY

1. Strony ustalają, że termin wykonania przedmiotu umowy zgodnie z zakresem określonym w § 1 ust. 2 i 3 wynosi 30 dni kalendarzowych od dnia zawarcia umowy.
2. Wykonanie przedmiotu umowy zostanie potwierdzone podpisaniem przez obie strony bez zastrzeżeń protokołu odbioru końcowego.
3. Strony postanawiają, że przedmiotem odbioru końcowego będzie przedmiot umowy wykonany bez jakichkolwiek wad i usterek. W przypadku stwierdzenia w toku odbioru wad lub usterek, Zamawiający jest uprawniony do:
 - 1) odmowy odbioru i wyznaczenia Wykonawcy terminu na usunięcie stwierdzonych podczas odbioru wad i usterek;
 - 2) powierzenia usunięcia wad lub usterek osobie trzeciej, na koszt Wykonawcy.
4. Uprawnienia o których mowa w ust. 3 pkt. 1) i 2) niniejszego paragrafu nie odbierają Zamawiającemu prawa do naliczenia kar umownych należnych na podstawie niniejszej umowy.

§ 4

CENA

1. Zamawiający za wykonany przedmiot umowy zapłaci Wykonawcy kwotę w wysokości brutto zł
słownie:
-
w tym :
 - 1) regały przesuwne zł brutto;
 - 2) regały stacjonarne zł brutto.
2. Cena, o której mowa w ust. 1 niniejszego paragrafu obejmuje wszystkie koszty związane z realizacją przedmiotu umowy.

§ 5

FINANSOWANIE

1. Zapłata należności zostanie dokonana przelewem w ciągu 21 dni od daty otrzymania przez Zamawiającego prawidłowo wystawionej faktury VAT, na konto Wykonawcy wskazane na fakturze VAT.
2. Faktura VAT zostanie wystawiona przez Wykonawcę po zakończeniu realizacji przedmiotu umowy i odbiorze końcowym.
3. Podstawą do wystawienia faktury VAT będzie protokół końcowy odbioru, podpisany przez obie strony bez zastrzeżeń.

4. Warunkiem podpisania protokołu końcowego odbioru, oprócz prawidłowego i bezusterkowego wykonania prac, będzie wypełnienie przez Wykonawcę wszystkich postanowień umowy i SIWZ.
5. Za termin zakończenia umowy strony przyjmują datę podpisania protokołu końcowego odbioru bez zastrzeżeń.
6. Za dzień zapłaty uważać się będzie dzień obciążenia rachunku Zamawiającego.
7. Fakturę VAT należy wystawić na Politechnikę Gdańską ul. Narutowicza 11/12, 80-233 Gdańsk.

§ 6

GWARANCJA JAKOŚCI

1. Wykonawca udziela Zamawiającemu 5-letniej gwarancji jakości na cały przedmiot niniejszej umowy licząc od momentu podpisania przez obie strony bez zastrzeżeń protokołu odbioru końcowego.
2. W razie wystąpienia wad lub usterek Zamawiający zgłosi je na piśmie Wykonawcy niezwłocznie po ich ujawnieniu. Wykonawca będzie przyjmował zgłoszenia w swojej siedzibie, pod adresem:.....
3. W okresie gwarancji Wykonawca jest zobowiązany przystąpić do usuwania wad lub usterek w ciągu 24 godzin w dni robocze i 48 godzin w dni wolne i święta od momentu ich zgłoszenia, oraz usunąć wady lub usterek najpóźniej w ciągu 7 dni od daty otrzymania zgłoszenia, w ramach ceny ustalonej w § 4 ust. 1. Termin ten w technicznie uzasadnionych przypadkach może zostać wydłużony za zgodą Zamawiającego.
4. W przypadku uchylenia się przez Wykonawcę od obowiązków wynikających z rękojmi, Zamawiający zleci zastępcze usunięcie usterek lub wad ze środków zabezpieczenia.
5. Zamawiający powiadomi pisemnie Wykonawcę o skorzystaniu z uprawnienia wskazanego w §6 ust. 4 niniejszej umowy.
6. Zamawiającemu przysługuje uprawnienie wynikające z gwarancji niezależnie od uprawnień z tytułu rękojmi.
7. Strony zgodnie ustalają, że okres rękojmi za wady fizyczne całości przedmiotu umowy zostaje wydłużony na okres 5 lat od momentu podpisania protokołu odbioru końcowego bez zastrzeżeń.

§ 7

ZABEZPIECZENIE NALEŻYTEGO WYKONANIA UMOWY

1. Dla zabezpieczenia należytego wykonania umowy oraz do pokrycia roszczeń z tytułu rękojmi ustala się zabezpieczenie w wysokości 10% ceny brutto co stanowi kwotę zł
2. Zgodnie z warunkami przetargu Wykonawca w dniu zawarcia umowy wnosi 100% zabezpieczenia w wysokości określonej w ust. 1 w formie
3. Kwotę zabezpieczenia Zamawiający zwróci w częściach
 - 70% ceny wskazanej w §4 ust. 1 – w terminie 30 dni od daty końcowego odbioru przedmiotu umowy;
 - 30% ceny wskazanej w §4 ust. 1 – w terminie 15 dni po upływie okresu rękojmi po potrąceniu ewentualnych należności Zamawiającego, na których pokrycie ustanowiono zabezpieczenia.
4. Zabezpieczenie należytego wykonania umowy może służyć ponadto do pokrycia roszczeń finansowych Zamawiającego z tytułu zastosowania kar umownych lub ze strat i szkód powstałych z przyczyn leżących po stronie Wykonawcy.
5. W przypadku, gdy środki zabezpieczenia nie wystarczą na pokrycie roszczeń, Wykonawca wyraża zgodę na potrącenie odpowiednich kwot z przysługującej mu ceny.

§ 8

KARY UMOWNE I ODSZKODOWANIE OD UMOWY

1. Wykonawca zapłaci Zamawiającemu kary umowne:
 - 1) za opóźnienie w wykonaniu przedmiotu umowy w wysokości 1% ceny określonej w § 4 ust. 1, za każdy dzień opóźnienia,

- 2) za opóźnienie w przystąpieniu do usuwania wad lub usterek w wysokości 0,1% ceny określonej w § 4 ust. 1, za każdą godzinę opóźnienia
 - 3) za opóźnienie w usunięciu wad i usterek stwierdzonych przy odbiorze końcowym lub w okresie gwarancji w wysokości 1% ceny określonej w § 4 ust. 1 za każdy dzień opóźnienia,
 - 4) za odstąpienie od umowy z przyczyn, leżących po stronie Wykonawcy, w wysokości 20 % ceny określonej w § 4 ust. 1.
2. Wykonawca zastrzega sobie prawo do naliczenia kary umownej w wysokości 20% ceny określonej w § 4 ust.1 umowy, za odstąpienie od umowy z przyczyn leżących po stronie Zamawiającego, z wyłączeniem okoliczności określonych w art. 145 ustawy Pzp.
 3. Oświadczenie o odstąpieniu powinno zostać złożone na piśmie w terminie 30 dni od daty powzięcia wiadomości o okolicznościach uzasadniających odstąpienie.
 4. W przypadku niewykonania przedmiotu umowy w terminie 14 dni od upływu terminu ustalonego w umowie, ZAMAWIAJĄCY może odstąpić od umowy bez wyznaczania dodatkowego terminu. WYKONAWCA w tym przypadku zapłaci ZAMAWIAJĄCEMU karę umowną w wysokości 20% ceny określonej w § 4 ust. 1 niniejszej umowy.
 5. W przypadku, gdy Wykonawca rażąco naruszy postanowienia niniejszej umowy lub pomimo trzykrotnych uwag zgłoszonych na piśmie przez Zamawiającego umowa nadal nie będzie wykonywana przez Wykonawcę z należytą starannością i rzetelnością, Zamawiający będzie uprawniony do odstąpienia od umowy z przyczyn leżących po stronie Wykonawcy, a Zamawiający będzie uprawniony do naliczenia kary umownej w wysokości 20% ceny określonej w § 4 ust. 1 niniejszej umowy.
 6. W przypadku, gdy wartość szkody przewyższy wysokość zastrzeżonej kary umownej, Zamawiający będzie uprawniony do dochodzenia odszkodowania uzupełniającego na zasadach ogólnych Kodeksu Cywilnego.
 7. Realizacja roszczeń Zamawiającego z tytułu kary umownej może nastąpić przez potrącenie należności przysługującej Wykonawcy, na co Wykonawca wyraża zgodę.

§ 9

ZMIANY UMOWY

1. Zmiany umowy mogą być dokonane tylko za zgodą obu stron.
2. Wszystkie zmiany i uzupełnienia umowy dokonywane będą w formie pisemnej pod rygorem nieważności i muszą być podpisane przez upoważnionych przedstawicieli obu stron.
3. Zamawiający przewiduje możliwość zmian postanowień zawartej umowy w stosunku do treści oferty, na podstawie której dokonano wyboru Wykonawcy, dotyczących:
 - 1) zmiany nazwy i innych danych identyfikacyjnych stron umowy;
 - 2) zmiany osób uprawnionych do reprezentowania Zamawiającego lub Wykonawcy;
 - 3) zmiany stawki podatku od towarów i usług, w przypadku zmiany obowiązujących na terenie Rzeczypospolitej Polskiej przepisów dotyczących wysokości ww. stawek w zakresie obejmującym przedmiot umowy, której strony umowy nie mogły przewidzieć w momencie jej podpisania;
 - 4) zmiany terminu realizacji przedmiotu umowy ustalonego w umowie, w przypadku wystąpienia nw. okoliczności, pod warunkiem, że mają one wpływ na termin realizacji całego przedmiotu umowy, tj.
 - a) opóźnień zawnionych przez Zamawiającego;
 - b) działania siły wyższej (klęski żywiołowe, huragan, powódź, katastrofy transportowe, pożar, eksplozje, strajk i inne nadzwyczajne wydarzenia, których zaistnienie leży poza zasięgiem i kontrolą Zamawiającego lub Wykonawcy.

§ 10

POSTANOWIENIA KOŃCOWE

1. W sprawach nieuregulowanych postanowieniami niniejszej umowy będą miały zastosowanie przepisy Kodeksu cywilnego, jeżeli przepisy ustawy Pzp nie stanowią inaczej.
2. Ewentualne spory, mogące powstać w trakcie realizacji i w związku z niniejszą umową, rozstrzygać będzie sąd właściwy dla siedziby Zamawiającego wg prawa polskiego.
3. Zamawiający nie wyraża zgody na dokonanie cesji ani przeniesienie wierzytelności z niniejszej umowy na osoby trzecie.
4. Przedstawicielem Wykonawcy w trakcie montażu regałów będzie Pani/Pan,
nr tel.
Przedstawicielem Wykonawcy w trakcie trwania okresu gwarancyjnego będzie Pani/Pan
....., nr tel.....
5. Przedstawicielem Zamawiającego podczas wykonywania prac będzie
..... nr tel.
6. Umowa sporządzona została w dwóch jednobrzmiących egzemplarzach z przeznaczeniem po jednym dla każdej ze stron.

Załączniki do umowy:

1. SIWZ
2. Oferta Wykonawcy

Zamawiający

Wykonawca

**PROTOKÓŁ
ZDAWCZO-ODBIORCZY DOSTAWY
REGAŁÓW PRZESUWNYCH I STACJONARNYCH
REALIZOWANEJ DLA POLITECHNIKI GDAŃSKIEJ
W RAMACH UMOWY ZP/122/055/D/2013**

WYKONAWCA (*nazwa firmy*):

.....

PRZEDSTAWICIELE WYKONAWCY (*nazwiska i imiona*):

1) 3)

.....

2)

ODBIORCA DOSTAWY (*nazwa jednostki organizacyjnej PG*):

.....

PRZEDSTAWICIELE ODBIORCY (*nazwiska i imiona*):

1) 3)

.....

2)

W dniu: dokonano odbioru przedmiotu umowy.

Zamawiający stwierdza, że umowa została zrealizowana bez zastrzeżeń/nie została zrealizowana*

UWAGI:

.....

.....

PODPISY:

Przedstawiciele WYKONAWCY

Przedstawiciele ODBIORCY

1.

1.

2.

2.