



**INNOWACYJNA
GOSPODARKA**
NARODOWA STRATEGIA SPÓJNOŚCI



**POLITECHNIKA
GDAŃSKA**

UNIA EUROPEJSKA
EUROPEJSKI FUNDUSZ
ROZWOJU REGIONALNEGO



Nr zamówienia: 28/182/014/u/14

SPECYFIKACJA ISTOTNYCH WARUNKÓW ZAMÓWIENIA

*dotycząca postępowania o udzielenie zamówienia publicznego
prowadzonego w trybie przetargu nieograniczonego na usługi:*

**Projekt konstrukcji nośnej elektrowni słonecznej Laboratorium LINTE^2
wraz z nadzorem autorskim**

Zamawiający:

**Politechnika Gdańska
Wydział Elektrotechniki i Automatyki
ul. Gabriela Narutowicza 11/12
80-233 Gdańsk**

KANCLERZ

mgr inż. Marek Tłok

*Zamówienie jest współfinansowane ze środków Europejskiego Funduszu Rozwoju
Regionalnego w ramach Programu Operacyjnego Innowacyjna Gospodarka.*

Ogólne informacje dotyczące Specyfikacji istotnych warunków zamówienia

Specyfikacja istotnych warunków zamówienia, zwana dalej „Specyfikacją” lub „SIWZ”, jest zamieszczona na stronie internetowej Zamawiającego pod adresem: www.dzp.pg.gda.pl.

Wszystkie załączniki stanowią integralną część Specyfikacji.

Wykonawca przed złożeniem oferty winien zapoznać się z całością Specyfikacji.

Spis treści

I.	Nazwa oraz adres Zamawiającego	4
II.	Tryb udzielenia zamówienia.....	4
III.	Opis przedmiotu zamówienia	4
IV.	Termin wykonania zamówienia	6
V.	Warunki udziału w postępowaniu oraz opis sposobu dokonywania oceny spełniania tych warunków	6
VI.	Wykaz oświadczeń i dokumentów, jakie mają dostarczyć Wykonawcy w celu potwierdzenia spełniania warunków udziału w postępowaniu i braku podstaw do wykluczenia z postępowania.....	6
VII.	Informacje o sposobie porozumiewania się Zamawiającego z Wykonawcami oraz przekazywania oświadczeń lub dokumentów, a także wskazanie osób uprawnionych do porozumiewania się z Wykonawcami	8
VIII.	Wymagania dotyczące wadium	8
IX.	Termin związania ofertą.....	8
X.	Opis sposobu przygotowywania oferty.....	9
XI.	Miejsce oraz termin składania i otwarcia ofert.....	12
XII.	Opis sposobu obliczenia ceny	14
	Opis kryteriów, którymi Zamawiający będzie się kierował przy wyborze oferty, wraz z podaniem znaczenia tych kryteriów i sposobu oceny ofert.....	14
XIII.	Informacje o formalnościach, jakie powinny zostać dopełnione po wyborze oferty w celu zawarcia umowy w sprawie zamówienia publicznego	15
XIV.	Umowa w sprawie zamówienia publicznego i warunki wprowadzania zmian w umowie	15
XV.	Pouczenie o środkach ochrony prawnej przysługujących Wykonawcy w toku postępowania o udzielenie zamówienia.....	16
XVI.	Załączniki.....	16

I. Nazwa oraz adres Zamawiającego

Zamawiający:

Politechnika Gdańska
Wydział Elektrotechniki i Automatyki
ul. Gabriela Narutowicza 11/12
80-233 Gdańsk
NIP: 584-020-35-93

tel. 58 347-14-02, 58 347-24-02
faks 58 347-18-02
www.eia.pg.gda.pl

Postępowanie prowadzi:

Biuro Projektu LINTE²
Politechnika Gdańska
Wydział Elektrotechniki i Automatyki
ul. Sobieskiego 7 pok. 32
80-216 Gdańsk

II. Tryb udzielenia zamówienia

1. Postępowanie o udzielenie zamówienia jest prowadzone na podstawie ustawy z dnia 29 stycznia 2004 r. Prawo zamówień publicznych (Dz.U. z 2013 r. poz. 907z późn. zm.), zwanej dalej „ustawą PZP”, oraz w oparciu o przepisy wykonawcze wydane na jej podstawie, w trybie przetargu nieograniczonego o wartości poniżej kwot określonych w przepisach wydanych na podstawie art. 11 ust. 8 ustawy PZP.
2. W zakresie nieuregulowanym niniejszą Specyfikacją mają zastosowanie przepisy ustawy PZP, ustawy z dnia 7 lipca 1994 r. Prawo budowlane (tekst jednolity: Dz.U. z 2010 r. nr 243, poz. 1623), ustawy z dnia 23 kwietnia 1964 r. Kodeks cywilny (Dz.U. z 1964 r. Nr 16, poz. 93 z późn. zm.) i inne obowiązujące przepisy prawa.

III. Opis przedmiotu zamówienia

III.1 Opis ogólny przedmiotu zamówienia

1. Zamówienie będzie realizowane w ramach projektu inwestycyjnego „Laboratorium innowacyjnych technologii elektroenergetycznych i integracji odnawialnych źródeł energii – LINTE²” (Program Operacyjny Innowacyjna Gospodarka, umowa o dofinansowanie projektu z dnia 30.12.2009 nr POIG 02.01.00-22-083/09).
2. Przedmiot zamówienia obejmuje opracowanie dokumentacji projektowej konstrukcji nośnej, która ma posłużyć do montażu paneli ogniw fotowoltaicznych o łącznej mocy ok. 33 kW na dachu

budynku „Laboratorium innowacyjnych technologii elektroenergetycznych i integracji odnawialnych źródeł energii LINTE²”, zwanego dalej laboratorium.

3. Zamawiający nie dopuszcza składania ofert częściowych. Zamawiający nie dopuszcza składania ofert wariantowych.
4. Oznaczenie przedmiotu zamówienia według Wspólnego Słownika Zamówień (CPV):
 - 71320000-7 Usługi inżynierskie w zakresie projektowania
 - 74262000-3 Usługi nadzoru budowlanego
5. Opracowanie dokumentacji projektowej, o której mowa w ust. 2 obejmuje wykonanie następujących elementów:
 - projekt konstrukcji nośnej paneli ogniw fotowoltaicznych i jej posadowienia na dachu budynku laboratorium,
 - przedmiar robót, kosztorys inwestorski i specyfikacja techniczna wykonania i odbioru robót budowlanych związanych z opracowaną dokumentacją projektową,
 - uzgodnienie projektowanych elementów z projektantem budynku,
 - projekt modyfikacji istniejącego systemu ochrony odgromowej budynku.
6. Projekt konstrukcji nośnych paneli ogniw fotowoltaicznych powinien między innymi zapewnić:
 - mocowanie minimum 120 paneli ogniw fotowoltaicznych o wymiarach: 100x170cm (+/- 20 cm)
 - kąt nachylenia paneli ogniw fotowoltaicznych 38°,
 - systemu mocowania paneli ogniw fotowoltaicznych do konstrukcji nośnej umożliwiający ich późniejszy łatwy montaż i demontaż,
 - system rynien kablowych do prowadzenia przewodów elektrycznych od paneli ogniw fotowoltaicznych do budynku laboratorium,
 - odporność paneli ogniw i konstrukcji wsporczych na warunki atmosferyczne (w tym podmuchy wiatru i opady śniegu) oraz ich zabezpieczenie przed korozją,
 - możliwość wygodnego poruszania się obsługi laboratorium na dachu budynku, a także jego odśnieżania, w sposób niepowodujący kolizji z urządzeniami i instalacjami elektrowni (np. poprzez zaprojektowanie odpowiednich pomostów technologicznych).
7. Posadowienie elektrowni słonecznej na dachu laboratorium nie może naruszać istniejącej izolacji wodoszczelnej budynku. W szczególności, w projekcie należy przewidzieć zastosowanie w tym celu regulowanych systemowych podpór dachowych. Szczegółowy sposób posadowienia i mocowania elementów elektrowni należy uzgodnić z Zamawiającym.
8. Rysunki dachu budynku laboratorium i instalacji odgromowej oraz wstępna koncepcja rozmieszczenia paneli ogniw fotowoltaicznych na dachu zostały przedstawione w załączniku Z/5. Dokumentacja projektowa konstrukcji budynku zawarta jest w dokumentacji postępowania nr ZP/76/014/R/11 pod adresem: <http://www.dzp.pg.gda.pl/?a=s&poid=01356>.
9. Ponieważ przyszłe zamówienie elektrowni słonecznej będzie realizowane w postępowaniu o zamówienie publiczne, przedmiot zamówienia należy wykonać w sposób zgodny z Ustawą z dnia 29 stycznia 2004 r. – Prawo zamówień publicznych (Dz.U. z 2013 r. poz. 907, 984, 1047 i 1473 z późn. zm.). **W szczególności wykonana dokumentacja projektowa nie może wskazywać znaków towarowych, patentów lub pochodzenia jakichkolwiek elementów projektowanej konstrukcji nośnej ogniw fotowoltaicznych.**

10. Zamówienie obejmuje również sprawowanie nadzoru autorskiego nad realizacją robót budowlanych objętych sporządzoną dokumentacją projektową.

IV. Termin wykonania zamówienia

Zamawiający wymaga wykonania zamówienia w terminie do **30 dni** od daty zawarcia umowy.

V. Warunki udziału w postępowaniu oraz opis sposobu dokonywania oceny spełniania tych warunków

1. O udzielenie zamówienia mogą ubiegać się Wykonawcy, którzy:
 - 1) spełniają warunki udziału w postępowaniu, o których mowa w art. 22 ust. 1 ustawy PZP, dotyczące:
 - a. posiadania uprawnień do wykonywania określonej działalności lub czynności, jeżeli przepisy prawa nakładają obowiązek ich posiadania,
 - b. posiadania wiedzy i doświadczenia,
 - c. dysponowania odpowiednim potencjałem technicznym oraz osobami zdolnymi do wykonania zamówienia,
 - d. sytuacji ekonomicznej i finansowej,
 - 2) nie podlegają wykluczeniu z postępowania o udzielenie zamówienia publicznego na podstawie przesłanek, o których mowa w art. 24 ust. 1 oraz w art. 24 ust. 2 pkt 5 ustawy PZP.
2. Zamawiający uzna warunki opisane w ust. 1 pkt 1a, 1c i 1d oraz w ust. 2 za spełnione na podstawie pisemnych oświadczeń Wykonawcy (wg wzorów Z/2, Z/3 i Z/3.1).
3. Zamawiający uzna warunek opisany w ust. 1 pkt 1b za spełniony, jeżeli Wykonawca w okresie ostatnich trzech lat przed upływem terminu składania ofert (a jeżeli okres prowadzenia działalności jest krótszy – w tym okresie) w sposób należyty wykonał zamówienia polegające na wykonaniu dokumentacji projektowej w specjalności konstrukcyjno-budowlanej o łącznej wartości brutto co najmniej 10 000,00 zł (słownie: dziesięć tysięcy złotych).

VI. Wykaz oświadczeń i dokumentów, jakie mają dostarczyć Wykonawcy w celu potwierdzenia spełniania warunków udziału w postępowaniu i braku podstaw do wykluczenia z postępowania

1. W celu wykazania przez Wykonawcę spełniania warunków udziału w postępowaniu, o których mowa w rozdziale V, Wykonawca jest zobowiązany dołączyć do oferty następujące dokumenty:
 - 1) oświadczenie o spełnianiu warunków udziału w postępowaniu, którego wzór stanowi załącznik Z/2 do Specyfikacji,
 - 2) **wykaz wykonanych głównych usług** w okresie ostatnich trzech lat przed upływem terminu składania ofert, a jeżeli okres prowadzenia działalności jest krótszy to w tym okresie,

z podaniem ich wartości, przedmiotu, dat wykonania, i podmiotów na rzecz których usługi zostały wykonane (**załącznik Z/4 do SIWZ**). Do wykazu Wykonawca zobowiązany jest dołączyć dowody (zgodnie z § 1 ust. 2 oraz § 9 ust. 2 Rozporządzenia Prezesa Rady Ministrów z dnia 19 lutego 2013 r. w sprawie rodzajów dokumentów, jakich może żądać zamawiający od wykonawcy, oraz form, w jakich te dokumenty mogą być składane) czy wykazane usługi zostały wykonane należycie

Uwaga:

Główną/-e usługę/-i Zamawiający określił w warunku udziału w postępowaniu w rozdziale V pkt. 3 SIWZ.

2. W celu wykazania braku podstaw do wykluczenia Wykonawcy z postępowania o udzielenie zamówienia w okolicznościach, o których mowa w rozdziale V ust. 1 pkt 2, Wykonawca jest zobowiązany dołączyć do oferty następujące dokumenty:
 - 1) oświadczenie o braku podstaw do wykluczenia z postępowania, którego wzór stanowi **załącznik Z/3** do Specyfikacji,
 - 2) **aktualny odpis** z właściwego rejestru lub z centralnej ewidencji i informacji o działalności gospodarczej, jeżeli odrębne przepisy wymagają wpisu do rejestru lub ewidencji w celu wykazania braku podstaw do wykluczenia w oparciu o art. 24 ust. 1 pkt. 2 ustawy Pzp – wystawiony nie wcześniej niż 6 miesięcy przed upływem terminu składania ofert,
3. Jeżeli Wykonawca ma siedzibę lub miejsce zamieszkania poza terytorium Rzeczypospolitej Polskiej zamiast dokumentów, o których mowa w rozdziale VI pkt 2 SIWZ:
 - 1) pkt 2 – składa dokument lub dokumenty wystawione w kraju, w którym ma siedzibę lub miejsce zamieszkania, potwierdzające odpowiednio, że nie otwarto jego likwidacji ani nie ogłoszono upadłości,
 - 2) dokumenty, o których mowa w pkt 4 ppkt 1) lit. a powinny być wystawione nie wcześniej niż 6 miesięcy przed upływem terminu składania ofert,
 - 3) jeżeli w kraju miejsca zamieszkania osoby lub w kraju, w którym Wykonawca ma siedzibę lub miejsce zamieszkania, nie wydaje się dokumentów, o których mowa w pkt 4, zastępuje się je dokumentem zawierającym oświadczenie, w którym określa się także osoby uprawnione do reprezentacji Wykonawcy, złożone przed, właściwym organem sądowym, administracyjnym albo organem samorządu zawodowego lub gospodarczego odpowiednio kraju miejsca zamieszkania osoby lub kraju, w którym Wykonawca ma siedzibę lub miejsce zamieszkania, lub przed notariuszem.
4. W celu wykazania braku podstaw do wykluczenia Wykonawcy z postępowania o udzielenie zamówienia w okolicznościach, o których mowa w art. 24 ust. 2 pkt. 5 ustawy Pzp, należy złożyć informację o tym, czy Wykonawca należy do grupy kapitałowej, w rozumieniu definicji zawartej w art. 4 pkt. 14 ustawy z dnia 16 lutego 2007 roku o ochronie konkurencji i konsumentów (Dz. U. z 2007 r., nr 50, poz. 331 z późn. zmianami), zgodnie ze wzorem stanowiącym załącznik Z2.3 do SIWZ. W przypadku przynależności Wykonawcy do grupy kapitałowej należy złożyć listę podmiotów należących do tej samej grupy kapitałowej zgodnie z art. 26 ust. 2d ustawy, zgodnie ze wzorem stanowiącym załącznik Z/3.1 do SIWZ.

VII. Informacje o sposobie porozumiewania się Zamawiającego z Wykonawcami oraz przekazywania oświadczeń lub dokumentów, a także wskazanie osób uprawnionych do porozumiewania się z Wykonawcami

1. Oświadczenia, wnioski, zawiadomienia oraz inne informacje mogą być przekazywane przez strony w formie pisemnej, za pomocą faksu (nr faksu Zamawiającego: **58 348 63 34**) lub drogą elektroniczną (adres email Zamawiającego: jkulczynski@eia.pg.gda.pl), przy czym składanie oświadczeń lub dokumentów, o których mowa w art. 25 ust. 1 ustawy PZP, oraz składanie pełnomocnictw do reprezentowania Wykonawcy odbywać się będzie wyłącznie w formie pisemnej.
2. Oświadczenia, wnioski, zawiadomienia, zapytania oraz inne informacje kierowane do Zamawiającego w formie pisemnej należy adresować: **Politechnika Gdańska, Wydział Elektrotechniki i Automatyki, Biuro Projektu LINTE² (pok. 32), ul. Sobieskiego 7, 80-216 Gdańsk.**
3. W wypadku porozumiewania się za pomocą faksu lub drogą elektroniczną, każda ze stron na żądanie drugiej niezwłocznie potwierdzi fakt otrzymania korespondencji.
4. W przypadku Wykonawców wspólnie ubiegających się o udzielenie zamówienia, wszelka korespondencja prowadzona będzie wyłącznie z ustanowionym przez Wykonawców pełnomocnikiem.
5. Wykonawca może zwrócić się do Zamawiającego o wyjaśnienie treści Specyfikacji. Zamawiający niezwłocznie udzieli wyjaśnień zgodnie z art. 38 ustawy PZP, jednak nie później niż na 2 dni przed upływem terminu składania ofert – pod warunkiem że wniosek o wyjaśnienie treści Specyfikacji wpłynął do Zamawiającego nie później niż do końca dnia, w którym upływa połowa wyznaczonego terminu składania ofert.
6. Treść zapytań, bez ujawniania ich źródła, wraz z wyjaśnieniami Zamawiającego zostanie zamieszczona na stronie internetowej www.dzp.pg.gda.pl oraz przekazana Wykonawcom, którym Zamawiający przekazał Specyfikację.
7. W uzasadnionych przypadkach, przed upływem terminu składania ofert, Zamawiający może zmienić treść Specyfikacji. Dokonana zmiana Specyfikacji zostanie niezwłocznie zamieszczona na stronie internetowej www.dzp.pg.gda.pl oraz przekazana Wykonawcom, którym Zamawiający przekazał Specyfikację.

VIII. Wymagania dotyczące wadium

Zamawiający nie żąda wniesienia.

IX. Termin związania ofertą

Wykonawca składający ofertę będzie nią związany przez **30 dni** od upływu terminu składania ofert.

X. Opis sposobu przygotowywania oferty

1. Wykonawca może złożyć tylko jedną ofertę.
2. Oferta powinna być sporządzona zgodnie z wymaganiami ustawy PZP i Specyfikacji. Treść oferty wraz z załącznikami musi być czytelna.
3. Oferta powinna być napisana w języku polskim pod rygorem nieważności, pismem maszynowym lub czytelnym pismem odręcznym, przy użyciu nieścieralnego tuszu lub atramentu.
4. W celu wykluczenia przypadkowego zdekompletowania oferty zaleca się, aby wszystkie karty oferty były spięte, a strony ponumerowane.
5. Wszystkie miejsca, w których naniesiono poprawki muszą być parafowane własnoręcznie przez osobę podpisującą ofertę. Poprawki powinny być dokonane poprzez czytelne przekreślenie błędnego zapisu i wstawienie „nad” lub „obok” poprawnego.
6. Dokumenty winny być złożone w formie oryginałów albo kopii poświadczonych za zgodność z oryginałem przez osobę upoważnioną do reprezentowania Wykonawcy lub notariusza, za wyjątkiem pełnomocnictwa, które musi być złożone w formie oryginału lub kserokopii potwierdzonej za zgodność z oryginałem przez notariusza.
7. Ofertę wraz z załącznikami należy umieścić w dwóch zamkniętych kopertach, wewnętrznej i zewnętrznej, posiadających następujące oznaczenia:
 - 1) zewnętrzna koperta powinna być zaadresowana do Zamawiającego oraz zawierać oznaczenie:
„Oferta na projekt konstrukcji nośnej elektrowni słonecznej Laboratorium LINTE². Nie otwierać przed terminem składania ofert.”,
 - 2) wewnętrzna koperta powinna być oznakowana analogicznie jak koperta zewnętrzna oraz dodatkowo identyfikować nazwę i adres oferenta,
 - 3) Złożone w ramach oferty materiały i dokumenty nie podlegają zwrotowi,
 - 4) Wykonawca ponosi wszelkie koszty związane z przygotowaniem i złożeniem oferty. Zamawiający nie przewiduje zwrotu kosztów udziału w postępowaniu, z zastrzeżeniem art. 93 ust. 4 ustawy PZP,
 - 5) Dokumenty sporządzone w języku obcym należy składać wraz z tłumaczeniem na język polski, poświadczonym przez Wykonawcę. W razie wątpliwości uznaje się, iż wersja polskojęzyczna jest wersją wiążącą,
 - 6) Ofertę oraz pozostałe dokumenty, dla których Zamawiający określił wzory w formie załączników do Specyfikacji, należy sporządzić zgodnie z tymi wzorami,
 - 7) Na kompletną ofertę składają się dokumenty i oświadczenia wymienione w poniższej tabeli (pożądane jest ułożenie dokumentów zgodnie z podaną kolejnością).

Lp.	Rodzaj dokumentu lub oświadczenia
1.	Formularz oferty – według wzoru stanowiącego załącznik Z/1 do Specyfikacji
2.	<i>(Opcjonalnie, jeżeli wykonawcę reprezentuje pełnomocnik)</i> Pełnomocnictwo, określające zakres umocowania, podpisane przez osoby uprawnione do reprezentowania Wykonawcy
3.	Oświadczenie Wykonawcy o spełnianiu warunków udziału w postępowaniu – według wzoru stanowiącego załącznik Z/2 do Specyfikacji
4.	Oświadczenie Wykonawcy o braku podstaw do wykluczenia z postępowania – według wzoru stanowiącego załącznik Z/3 do Specyfikacji
5.	Informacja o przynależności wykonawcy do grupy kapitałowej – załącznik Z/3.1 do Specyfikacji
6.	Aktualny odpis z właściwego rejestru, jeżeli odrębne przepisy wymagają wpisu do rejestru, w celu wykazania braku podstaw do wykluczenia w oparciu o art. 24 ust. 1 pkt 2 ustawy PZP, wystawiony nie wcześniej niż 6 miesięcy przed upływem terminu składania ofert, a w stosunku do osób fizycznych oświadczenie w zakresie art. 24 ust. 1 pkt 2 ustawy PZP
7.	Wykaz wykonanych dokumentacji projektowych w zakresie niezbędnym do spełniania przez Wykonawcę warunku posiadania wiedzy i doświadczenia – według wzoru stanowiącego załącznik Z/4 do Specyfikacji
8.	Dokumenty potwierdzające, że dokumentacje projektowe ujęte w wykazie zostały wykonane z należytą starannością.
9.	<i>(Opcjonalnie, w przypadku gdy Wykonawca będzie przy wykonywaniu zamówienia polegać na wiedzy i doświadczeniu lub osobach zdolnych do wykonania zamówienia innych podmiotów)</i> Pisemne zobowiązanie podmiotu(ów) do oddania Wykonawcy do dyspozycji niezbędnych zasobów na okres korzystania z nich przy wykonywaniu zamówienia
10.	<i>(Opcjonalnie, jeżeli Wykonawca, wykazując spełnianie warunków, o których mowa w rozdziale V ust. 1b i 1c, polega na zasobach innych podmiotów na zasadach określonych w art. 26 ust. 2b ustawy PZP, a podmioty te będą brać udział w realizacji części zamówienia)</i> Dokumenty potwierdzające brak podstaw do wykluczenia tych podmiotów z postępowania, sporządzone zgodnie z wymogami opisanymi w rozdziale VI ust. 2.

X.1. Podpisywanie oferty

- Oferta musi być podpisana własnoręcznie – art. 78 ustawy z 23 kwietnia 1964 r. Kodeks cywilny (Dz.U z 2014 r. poz. 121 z późn. zm.) – przez osobę upoważnioną w imieniu Wykonawcy do składania w jego imieniu oświadczeń woli, zgodnie z zasadami reprezentacji wskazanymi we właściwym rejestrze, ewidencji działalności gospodarczej, lub w pełnomocnictwie.
- Podpis musi umożliwiać identyfikację osoby składającej podpis.
- Zaleca się, aby dla ułatwienia identyfikacji, podpis osoby podpisującej ofertę i pozostałe dokumenty, lub poświadczającej za zgodność z oryginałem kopię dokumentów, był opatrzony imienną pieczętką.

X.2. Pełnomocnictwo

1. Pełnomocnictwo do reprezentowania Wykonawcy powinno być dołączone do oferty, o ile prawo do jej podpisania nie wynika z dokumentów załączonych do oferty.
2. Pełnomocnictwo musi być udzielone w formie pisemnej i wskazywać w szczególności:
 - postępowanie o zamówienie publiczne, którego dotyczy, Wykonawcę ubiegającego się o udzielenie zamówienia, ustanowionego pełnomocnika, zakres jego umocowania i termin ważności pełnomocnictwa.
3. Pełnomocnictwo musi w swej treści wyraźnie wskazywać uprawnienie do podpisania oferty. Zamawiający uznaje, że pełnomocnictwo do podpisywania oferty obejmuje także czynność potwierdzania za zgodność z oryginałem dokumentów złożonych w formie kserokopii.
4. Pełnomocnictwo musi być podpisane w imieniu Wykonawcy ubiegającego się o udzielenie zamówienia przez osobę(y) uprawnioną(e) do składania oświadczeń woli wymienioną(e) we właściwym rejestrze lub ewidencji działalności gospodarczej Wykonawcy.
5. Pełnomocnictwo złożone w formie kserokopii musi być potwierdzone za zgodność z oryginałem przez notariusza.

X.3. Oferta wspólna Wykonawców

1. Wykonawcy zamierzający wspólnie ubiegać się o udzielenie zamówienia (np. konsorcjum, spółka cywilna) zobowiązani są do ustanowienia pełnomocnika do reprezentowania ich w niniejszym postępowaniu, albo pełnomocnika do reprezentowania ich w postępowaniu i do zawarcia umowy w sprawie zamówienia publicznego.
2. Pełnomocnictwo musi być udzielone w formie pisemnej i wskazywać w szczególności:
 - postępowanie o zamówienie publiczne, którego dotyczy, Wykonawców ubiegających się wspólnie o udzielenie zamówienia, ustanowionego pełnomocnika, zakres jego umocowania i termin ważności pełnomocnictwa.
3. Pełnomocnictwo musi być podpisane w imieniu wszystkich Wykonawców ubiegających się wspólnie o udzielenie zamówienia przez osoby uprawnione do składania oświadczeń woli wymienione we właściwym rejestrze lub ewidencji działalności gospodarczej Wykonawcy.
4. Wykonawcy wspólnie ubiegający się o udzielenie zamówienia powinni wpisać w formularzu oferty, jak i w innych dokumentach powołujących się na „Wykonawcę” (np. nazwa i adres Wykonawcy), dane dotyczące wszystkich Wykonawców, a nie ich pełnomocnika.
5. Aby podmioty wspólnie ubiegające się o udzielenie zamówienia spełniały warunki wymagane od Wykonawców:
 - podmioty muszą łącznie (wspólnie) spełniać warunki udziału w postępowaniu, o których mowa w rozdziale V – dokumenty opisane w rozdziale VI ust. 1 podmioty składają wspólnie lub każdy podmiot z osobna,
 - każdy z podmiotów z osobna musi wykazać brak podstaw do wykluczenia z postępowania o udzielenie zamówienia, o których mowa w rozdziale V ust. 1 pkt 2 – dokumenty opisane w rozdziale VI ust. 2 i 4 każdy podmiot składa z osobna,

- dokumenty dotyczące poszczególnych podmiotów muszą być podpisane przez osoby uprawnione do reprezentowania tych podmiotów, których dotyczą. Dokumenty wspólne dla wszystkich podmiotów muszą być podpisane przez pełnomocnika lub wszystkich Wykonawców wspólnie ubiegających się o zamówienie.
6. Oferta winna być podpisana przez wszystkich Wykonawców występujących wspólnie lub przez upoważnionego pełnomocnika.
 7. Podmioty występujące wspólnie ponoszą solidarną odpowiedzialność za niewykonanie lub nienależyte wykonanie zobowiązań.
 8. Zamawiający będzie żądał przed zawarciem umowy w sprawie zamówienia publicznego umowy regulującej współpracę tych Wykonawców.

X.4. Zasady udostępniania dokumentów

Dokumenty związane z prowadzonym postępowaniem będą udostępniane zgodnie z §5 Rozporządzenia Prezesa Rady Ministrów z dnia 26 października 2010 r. w sprawie protokołu postępowania o udzielenie zamówienia publicznego (Dz.U. z 2010 Nr 233, poz. 1458).

X.5. Tajemnica przedsiębiorstwa

1. Przez tajemnicę przedsiębiorstwa w rozumieniu art. 11 ust. 4 ustawy z dnia 16 kwietnia 1993 r. o zwalczaniu nieuczciwej konkurencji (tekst jednolity: Dz.U. z 2003 r. Nr 153, poz. 1503, z późn. zm.) rozumie się nieujawnione do wiadomości publicznej informacje techniczne, technologiczne, organizacyjne przedsiębiorstwa lub inne informacje posiadające wartość gospodarczą, co do których Wykonawca podjął niezbędne działania w celu zachowania ich poufności oraz zastrzegł składając ofertę, iż nie mogą być one udostępnione.
2. W przypadku gdyby oferta, oświadczenia lub dokumenty zawierały informacje, stanowiące tajemnicę przedsiębiorstwa Wykonawca winien, nie później niż w terminie składania ofert, w sposób nie budzący wątpliwości zastrzec, które informacje stanowią tajemnicę przedsiębiorstwa.
3. Informacje stanowiące tajemnicę przedsiębiorstwa muszą być oznaczone klauzulą: „**NIE UDOSTĘPNIĄĆ. Informacje stanowią tajemnicę przedsiębiorstwa w rozumieniu art. 11 ust. 4 ustawy o zwalczaniu nieuczciwej konkurencji (tekst jednolity: Dz.U. z 2003 r. Nr 153, poz. 1503, z późn. zm.)**” i muszą być załączone jako odrębna część, nie złączona z ofertą w sposób trwały.
4. W przypadku, gdy Wykonawca zastrzeże w ofercie informacje, które nie stanowią tajemnicy przedsiębiorstwa lub są jawne na podstawie przepisów ustawy PZP lub odrębnych przepisów, Zamawiający bez zgody Wykonawcy odtajni odpowiednie informacje (zgodnie z wyrokiem Sądu Najwyższego z dnia 20.10.2005 r. sygn. akt III CZP 74/05).

XI. Miejsce oraz termin składania i otwarcia ofert

XI.1. Składanie ofert

1. Oferty należy składać, w siedzibie Zamawiającego: **Politechnika Gdańska, Wydział Elektrotechniki i Automatyki, ul. Sobieskiego 7, pok. 32, 80-216 Gdańsk**, do dnia **13.05.2014 r.**, do godz. **12.45**. Osobą uprawnioną do odbioru ofert jest **Jakub Kulczyński**.

2. Jeżeli oferta wpłynie do Zamawiającego pocztą lub inną drogą (np. przesyłką kurierską), o terminie jej złożenia decyduje termin dostarczenia oferty do Zamawiającego, a nie termin np. wysłania listem poleconym lub złożenia zlecenia dostarczenia oferty przesyłką kurierską.
3. Przed upływem terminu składania ofert, Wykonawca może wprowadzić zmiany do złożonej oferty lub ją wycofać. Zarówno zmiana, jak i wycofanie oferty winny być doręczone Zamawiającemu na piśmie pod rygorem nieważności. Oświadczenie o wprowadzeniu zmian lub wycofaniu oferty winno być opakowane i oznaczone tak jak oferta, a opakowanie powinno zawierać dodatkowe oznaczenie, odpowiednio: „ZMIANA” lub „WYCOFANIE”.

XI.2. Otwarcie ofert

1. Otwarcie ofert nastąpi w dniu **13.05.2014** r., o godz. **13.00** w siedzibie Zamawiającego: **Politechnika Gdańska, Wydział Elektrotechniki i Automatyki, ul. Sobieskiego 7, pok. 44, 80-216 Gdańsk.**
2. Otwarcie ofert jest jawne.
3. Bezpośrednio przed otwarciem ofert Zamawiający poda kwotę, jaką zamierza przeznaczyć na sfinansowanie zamówienia.
4. Podczas otwierania kopert z ofertami Zamawiający poda nazwy i adresy Wykonawców, oferowane przez nich ceny wykonania zamówienia oraz inne informacje określone w art. 86 ust. 4 ustawy PZP.
5. W przypadku, gdy Wykonawca nie był obecny przy otwarciu ofert, na jego wniosek Zamawiający prześle mu niezwłocznie informacje o których mowa w ust. 3 i 4.
6. W toku badania i oceny złożonych ofert Zamawiający może żądać od Wykonawców wyjaśnień dotyczących treści złożonych ofert.

XI.3. Poprawianie omyłek

1. Zamawiający poprawi w ofercie oczywiste omyłki pisarskie, oczywiste omyłki rachunkowe z uwzględnieniem konsekwencji rachunkowych dokonanych poprawek oraz inne omyłki polegające na niezgodności oferty ze Specyfikacją, niepowodujące istotnych zmian w treści oferty – niezwłocznie zawiadamiając o tym Wykonawcę, którego oferta została poprawiona.
2. Przez oczywistą omyłkę rachunkową Zamawiający rozumieć będzie każdy wadliwy wynik działania matematycznego (rachunkowego) przy założeniu, że składniki działania są prawidłowe.
3. Za oczywiste omyłki pisarskie Zamawiający uzna bezsporne, nie budzące wątpliwości omyłki dotyczące wyrazów, których poprawienie w żadnym wypadku nie prowadzi do merytorycznej zmiany oferty, są widoczne na pierwszy rzut oka bez potrzeby przeprowadzenia dodatkowych badań czy ustaleń, takie jak: widoczna mylna pisownia wyrazu, ewidentny błąd gramatyczny, niezamierzone opuszczenie wyrazu lub jego części pod warunkiem, że dotyczą spraw nieistotnych dla treści oferty, ewidentny błąd rzeczowy (np. 31 listopada).

XII. Opis sposobu obliczenia ceny

1. Cena podana w ofercie Wykonawcy, zwana dalej „ceną wykonania zamówienia”, będzie stanowić wynagrodzenie ryczałtowe.
2. Cena oferty składać się będzie z sumy dwóch składników: ceny za opracowanie dokumentacji projektowej oraz ceny za sprawowanie nadzoru autorskiego.
3. Cena za sprawowanie nadzoru autorskiego nie może być kwotą niższą niż 10 % kosztu opracowania dokumentacji projektowej.
4. Cenę wykonania zamówienia należy określić w formularzu oferty (zał. Z/1) jako **kwotę brutto** (obejmującą należny podatek od towarów i usług).
5. Cenę wykonania zamówienia należy podać w złotych polskich z dokładnością do dwóch miejsc po przecinku.
6. Cena wykonania zamówienia będzie obowiązywać przez cały okres związania ofertą, nie będzie podlegać negocjacom i będzie wiążąca dla stron umowy w sprawie zamówienia publicznego.
7. **Wykonawca ma obowiązek uwzględnić w cenie wykonania zamówienia wszystkie koszty niezbędne do prawidłowego, pełnego i terminowego zrealizowania zamówienia. Koszty te Wykonawca ma obowiązek ustalić na podstawie opisu przedmiotu zamówienia (rozdział III Specyfikacji) oraz warunków realizacji zamówienia i obowiązków Wykonawcy określonych w Specyfikacji i wzorze umowy w sprawie zamówienia publicznego (załącznik Z/6).**

Opis kryteriów, którymi Zamawiający będzie się kierował przy wyborze oferty, wraz z podaniem znaczenia tych kryteriów i sposobu oceny ofert

1. Przy wyborze najkorzystniejszej oferty Zamawiający będzie kierował się kryterium ceny wykonania zamówienia.
2. Za najkorzystniejszą uznana zostanie oferta z podaną najniższą ceną wykonania zamówienia, spełniająca wymogi ustawy PZP oraz Specyfikacji, której Zamawiający przyzna 100 punktów.
3. Pozostałym ofertom Zamawiający przyzna punkty obliczone wg wzoru:

$$P_c = \frac{C_n}{C_b} \cdot 100$$

gdzie:

P_c – ilość punktów przyznanych badanej ofercie,

C_n – najniższa cena wykonania zamówienia podana w ofertach podlegających ocenie,

C_b – cena wykonania zamówienia podana w badanej ofercie.

4. Zamawiający udzieli zamówienia Wykonawcy, którego oferta zostanie uznana za najkorzystniejszą.

XIII. Informacje o formalnościach, jakie powinny zostać dopełnione po wyborze oferty w celu zawarcia umowy w sprawie zamówienia publicznego

1. Niezwłocznie po wyborze najkorzystniejszej oferty Zamawiający przekaze informacje, o których mowa w art. 92 ust. 1 pkt. 1 ustawy PZP– Wykonawcom, którzy złożyli oferty w postępowaniu o zamówienie publiczne oraz zamieści je na stronie internetowej i w miejscu publicznie dostępnym w swojej siedzibie.
2. Wykonawca, którego oferta zostanie wybrana jako najkorzystniejsza, zostanie powiadomiony odrębnym pismem o formalnościach, jakich należy dopełnić w celu zawarcia umowy w sprawie zamówienia publicznego.
3. Zamawiający będzie wymagać od Wykonawcy, którego oferta zostanie wybrana jako najkorzystniejsza, podpisania umowy w sprawie zamówienia publicznego zgodnej z ofertą oraz wzorem podanym w załączniku Z/6 do Specyfikacji. Treść tejże umowy nie będzie podlegać istotnym zmianom za wyjątkiem sytuacji opisanych w rozdziale XVI.
4. Zamawiający zawrze z Wykonawcą umowę w sprawie zamówienia publicznego w terminie nie krótszym niż 5 dni od dnia przekazania zawiadomienia o wyborze oferty, z zastrzeżeniem art. 94 ust. 2 pkt 1a oraz ust. 2 pkt 3a ustawy PZP.
5. Jeżeli Wykonawca uchyła się od zawarcia umowy w sprawie zamówienia publicznego, Zamawiający może wybrać ofertę najkorzystniejszą spośród pozostałych ofert bez przeprowadzania ich ponownego badania i oceny, chyba że zachodzą przesłanki unieważnienia postępowania, o których mowa w art. 93 ust. 1 ustawy PZP.

XIV. Umowa w sprawie zamówienia publicznego i warunki wprowadzania zmian w umowie

1. Wzór umowy w sprawie zamówienia publicznego, która zostanie zawarta z Wykonawcą wyłonionym na podstawie niniejszego postępowania, stanowi załącznik Z/6 do Specyfikacji.
2. Nie dopuszcza się istotnych zmian postanowień umowy w stosunku do treści oferty, na podstawie której dokonano wyboru Wykonawcy, poza sytuacjami opisanymi poniżej:

Termin wykonania umowy może ulec zmianie w następstwie zajścia którejkolwiek z niżej wymienionych okoliczności, o ile mają one wpływ na ten termin:

- działanie siły wyższej (zdarzenia losowe, nieprzewidziane i niemożliwe do uniknięcia nawet w przypadku maksymalnej staranności stron),
- ujawnienie się w trakcie realizacji umowy innych nieprzewidzianych przeszkód fizycznych lub prawnych.

XV. Pouczenie o środkach ochrony prawnej przysługujących Wykonawcy w toku postępowania o udzielenie zamówienia

Wykonawcy, a także innemu podmiotowi, jeżeli ma lub miał interes w uzyskaniu danego zamówienia oraz poniósł lub może ponieść szkodę w wyniku naruszenia przez zamawiającego przepisów ustawy PZP, przysługują środki ochrony prawnej określone w Dziale VI ustawy PZP „Środki ochrony prawnej”.

XVI. Załączniki

Integralną częścią Specyfikacji są następujące załączniki:

- Z/1 Formularz oferty
- Z/2 Oświadczenie Wykonawcy o spełnianiu warunków udziału w postępowaniu
- Z/3 Oświadczenie Wykonawcy o braku podstaw do wykluczenia z postępowania
- Z/3.1 Lista podmiotów należących do tej samej grupy kapitałowej – wzór
- Z/4 Wykaz wykonanych usług w zakresie niezbędnym do spełniania przez Wykonawcę warunku posiadania wiedzy i doświadczenia
- Z/5 Szkice i dokumenty towarzyszące opisowi przedmiotu zamówienia
- Z/6 Wzór umowy w sprawie zamówienia publicznego

(nazwa i adres Wykonawcy)

O F E R T A

Zamawiający:

Politechnika Gdańska
Wydział Elektrotechniki i Automatyki
ul. Gabriela Narutowicza 11/12
80-233 Gdańsk

W odpowiedzi na publiczne ogłoszenie o zamówieniu na usługi:

**Projekt konstrukcji nośnej elektrowni słonecznej Laboratorium LINTE^2
wraz z nadzorem autorskim**

my niżej podpisani:

.....
.....
.....

działając w imieniu i na rzecz (pełna nazwa i adres Wykonawcy):

.....
.....
.....
.....

nr telefonu nr faksu

Regon: NIP:

Bank i nr rachunku:

.....

oferujemy wykonanie powyższego zamówienia, zgodnie z zapisami specyfikacji istotnych warunków zamówienia, za cenę brutto (obejmującą należny podatek od towarów i usług):

zł.....

słownie złotych:

w tym,

- za wykonanie dokumentacji projektowej wynagrodzenie w wysokości brutto:
zł słownie złotych:
- za sprawowanie nadzoru autorskiego wynagrodzenie w wysokości brutto:
zł słownie złotych:

1. Oświadczamy, że wykonamy należycie zamówienie w terminie:
2. Oświadczamy, że zapoznaliśmy się ze Specyfikacją istotnych warunków zamówienia, nie wnosimy do jej treści zastrzeżeń i uznajemy się za związanych określonymi w niej postanowieniami i zasadami postępowania.
3. Oświadczamy, że zapoznaliśmy się ze wzorem umowy w sprawie zamówienia publicznego, stanowiącym załącznik Z/6 do Specyfikacji istotnych warunków zamówienia, i nie wnosimy zastrzeżeń do postanowień w nim zawartych. Zobowiązujemy się, w przypadku wyboru naszej oferty, do zawarcia umowy na określonych w tymże wzorze warunkach, w miejscu i w terminie wyznaczonym przez Zamawiającego.
4. Uważamy się za związanych niniejszą ofertą na czas wskazany w Specyfikacji istotnych warunków zamówienia, czyli przez okres 60 dni od upływu terminu składania ofert.
5. Oświadczamy, iż tajemnicę przedsiębiorstwa w rozumieniu przepisów o zwalczaniu nieuczciwej konkurencji, które nie mogą być udostępnione przez Zamawiającego, stanowią informacje zawarte w ofercie na stronach nr:

.....
.....
.....

6. Oferta zawiera łącznie stron kolejno ponumerowanych.
7. Załącznikami do oferty, stanowiącymi jej integralną część, są:
 - 1)
 - 2)
 - 3)
 - 4)
 - 5)
 - 6)

7)

8)

9)

10)

....., dn.

.....

Podpis(y) osoby/osób uprawnionej(ych) do reprezentowania Wykonawcy/Wykonawców

(nazwa i adres Wykonawcy)

O Ś W I A D C Z E N I E

o spełnianiu warunków udziału w postępowaniu

Składając ofertę w postępowaniu o udzielenie zamówienia publicznego, prowadzonym w trybie przetargu nieograniczonego, na :

**Projekt konstrukcji nośnej elektrowni słonecznej Laboratorium LINTE^2
wraz z nadzorem autorskim**

oświadczamy, że spełniamy warunki określone w art. 22 ust.1 ustawy z dnia 29 stycznia 2004 r. Prawo zamówień publicznych, (Dz.U. z 2013 r. poz. 907, 984, 1047 i 1473 z późn. zm.), dotyczące:

1. posiadania uprawnień do wykonywania określonej działalności lub czynności, jeżeli przepisy prawa nakładają taki obowiązek,
2. posiadania wiedzy i doświadczenia,
3. dysponowania odpowiednim potencjałem technicznym oraz osobami zdolnymi do wykonania zamówienia,
4. sytuacji ekonomicznej i finansowej.

Świadomy odpowiedzialności karnej, o której mowa w art. 233 Kodeksu karnego, potwierdzam prawdziwość powyższych danych własnoręcznym podpisem.

.....
Podpis(y) osoby/osób uprawnionej(ych) do reprezentowania Wykonawcy/Wykonawców

(nazwa i adres Wykonawcy)

O Ś W I A D C Z E N I E

o braku podstaw do wykluczenia z postępowania

Składając ofertę w postępowaniu o udzielenie zamówienia publicznego, prowadzonym w trybie przetargu nieograniczonego, na:

**Projekt konstrukcji nośnej elektrowni słonecznej Laboratorium LINTE²
wraz z nadzorem autorskim**

oświadczamy, że nie ma podstaw do wykluczenia nas z postępowania o udzielenie zamówienia publicznego w okolicznościach, o których mowa w art. 24 ust.1 ustawy z dnia 29 stycznia 2004 r. Prawo zamówień publicznych (Dz.U. z 2013 r. poz. 907, 984, 1047 i 1473 z późn. zm.)

Świadomy odpowiedzialności karnej, o której mowa w art. 233 Kodeksu karnego, potwierdzam prawdziwość powyższych danych własnoręcznym podpisem.

.....
Podpis(y) osoby/osób uprawnionej(ych) do reprezentowania Wykonawcy/Wykonawców

Z/3.1 Informacja o przynależności wykonawcy do grupy kapitałowej
(art. 26 ust. 2d ustawy Prawo zamówień publicznych)

(nazwa i adres Wykonawcy)

Składając ofertę w postępowaniu o udzielenie zamówienia publicznego, prowadzonym w trybie przetargu nieograniczonego, na:

**Projekt konstrukcji nośnej elektrowni słonecznej Laboratorium LINTE²
wraz z nadzorem autorskim**

oświadczamy, że¹:

- Nie należymy do grupy kapitałowej.
- Należymy do grupy kapitałowej i załączamy listę podmiotów należących do tej grupy²:

.....

.....

.....

Świadomy odpowiedzialności karnej, o której mowa w art. 233 Kodeksu karnego, potwierdzam prawdziwość powyższych danych własnoręcznym podpisem.

.....

Podpis(y) osoby/osób uprawnionej(ych) do reprezentowania Wykonawcy/Wykonawców

¹ Zaznaczyć właściwe.

² Wypełnić w przypadku przynależności do grupy kapitałowej w rozumieniu ustawy z dnia 16 lutego 2007 r. o ochronie konkurencji i konsumentów (Dz. U. Nr 50, poz. 331, z późn. zm.)

Z/4 Wykaz wykonanych usług w zakresie niezbędnym do spełniania przez Wykonawcę warunku posiadania wiedzy i doświadczenia

(nazwa i adres Wykonawcy)

WYKAZ WYKONANYCH USŁUG

polegające na wykonaniu zamówień na opracowanie dokumentacji projektowej w specjalności konstrukcyjno-budowlanej o łącznej wartości brutto co najmniej **10.000,00 zł** (słownie: dziesięć tysięcy złotych).

Składając ofertę w postępowaniu o udzielenie zamówienia publicznego, prowadzonym w trybie przetargu nieograniczonego, na:

Projekt konstrukcji nośnej elektrowni słonecznej Laboratorium LINTE² wraz z nadzorem autorskim

oświadczamy, że w okresie ostatnich trzech lat przed upływem terminu składania ofert (a jeżeli okres prowadzenia działalności jest krótszy – w tym okresie) wykonaliśmy zamówienia w zakresie niezbędnym do spełniania warunku posiadania wiedzy i doświadczenia, o którym mowa w rozdziale V ust. 3 specyfikacji istotnych warunków zamówienia.

Do wykazu dołączamy dokumenty potwierdzające, że ujęte w nim usługi projektowe zostały wykonane należycie, tj. zgodnie z zasadami sztuki inżynierskiej i prawidłowo ukończone.

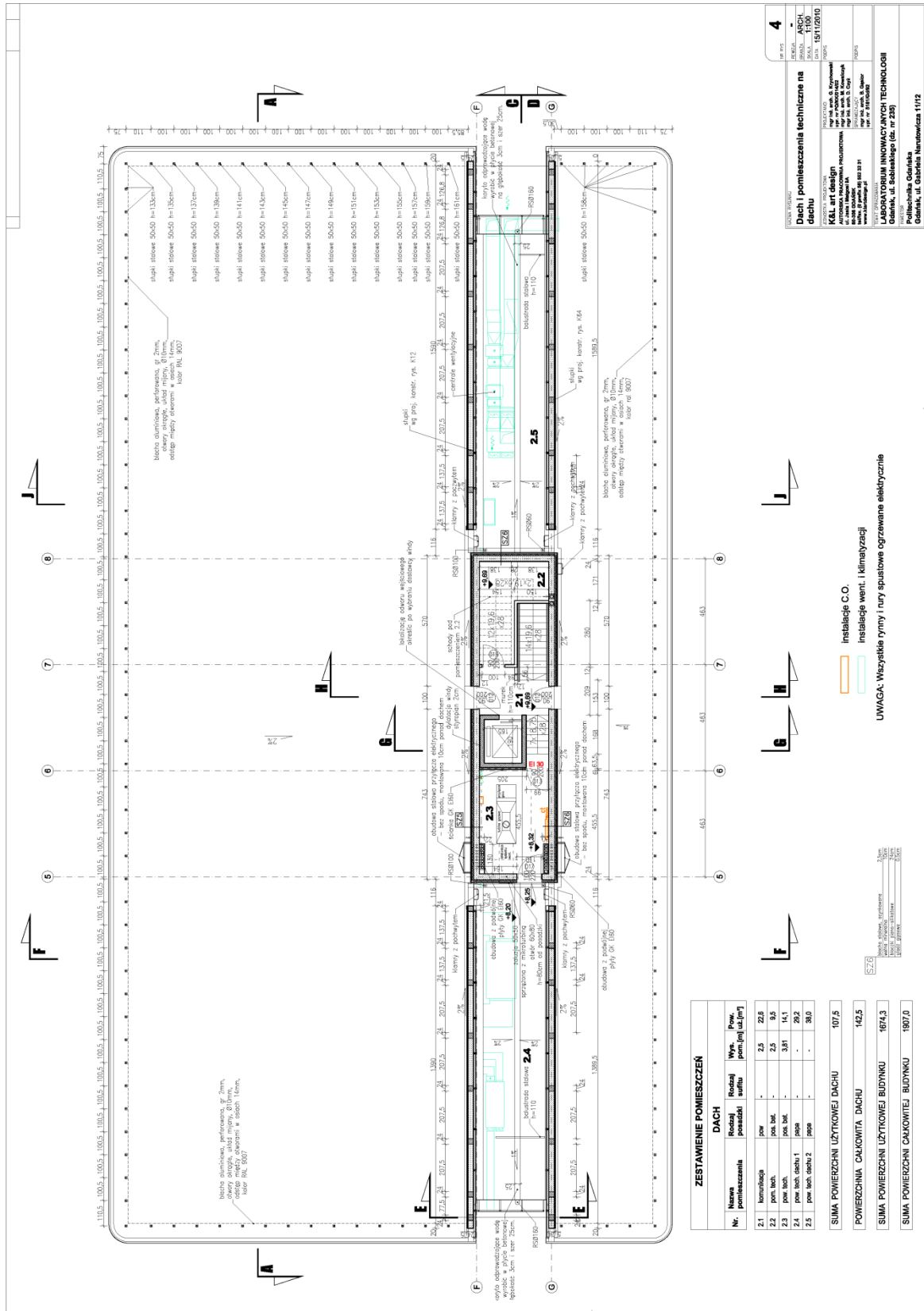
Wykonawca przy realizacji zamówienia może polegać na wiedzy i doświadczeniu innych podmiotów, niezależnie od charakteru prawnego łączących go z nimi stosunków. Wykonawca w takiej sytuacji zobowiązany jest wykazać, iż będzie dysponował zasobami niezbędnymi do realizacji zamówienia, przedstawiając w tym celu pisemne zobowiązanie tych podmiotów do oddania mu do dyspozycji niezbędnych zasobów na okres korzystania z nich przy wykonywaniu zamówienia.

W razie potrzeby należy użyć kilku stron wg poniższego wzorca:

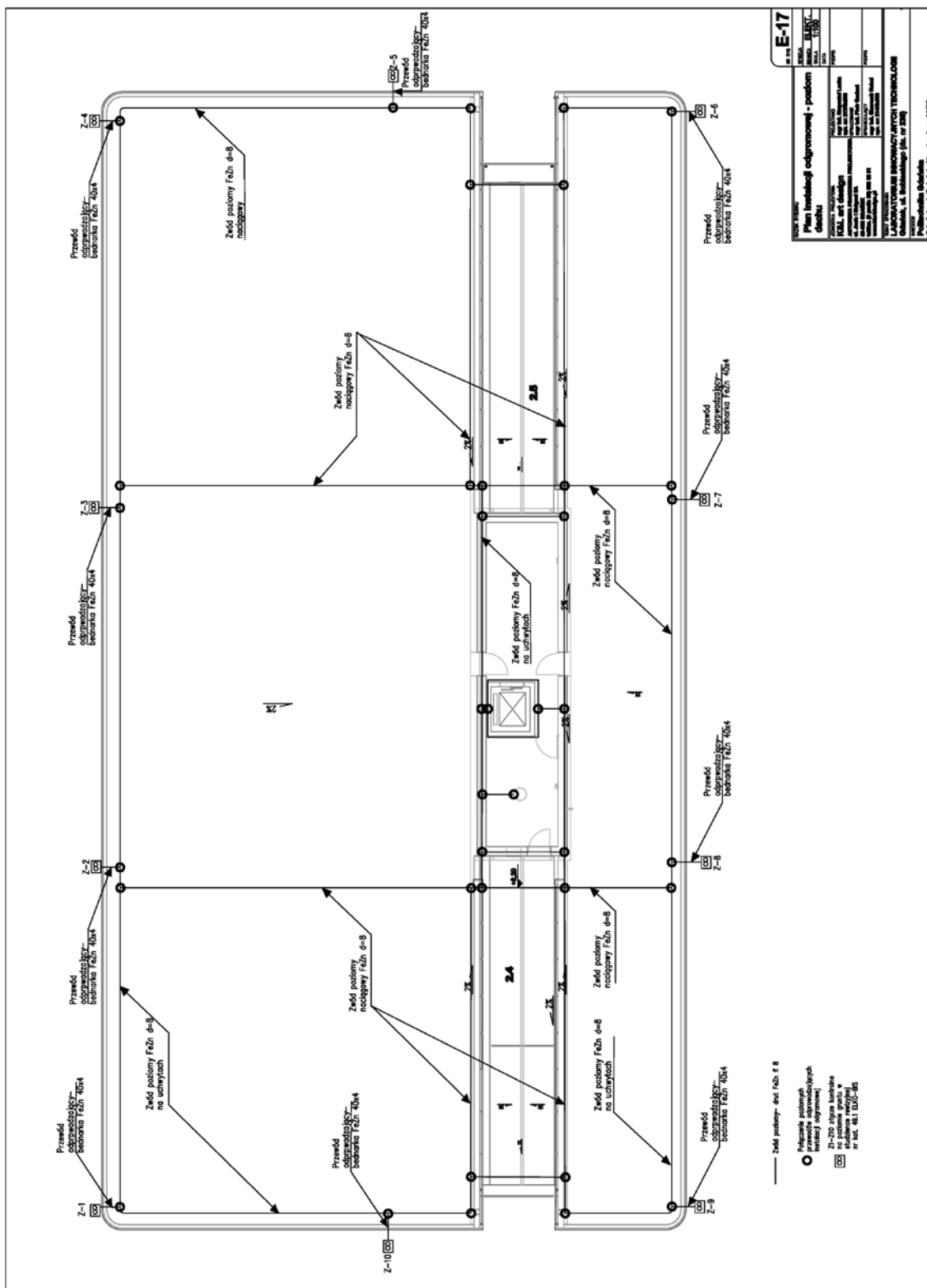
Lp.	Odbiorca / miejsce wykonania usług projektowych	Rodzaj / opis wykonanych usług projektowych	Wartość brutto wykonanych usług projektowych (zł)	Data rozpoczęcia i zakończenia usług projektowych

.....
Podpis(y) osoby/osób uprawnionej(ych) do reprezentowania Wykonawcy/Wykonawców

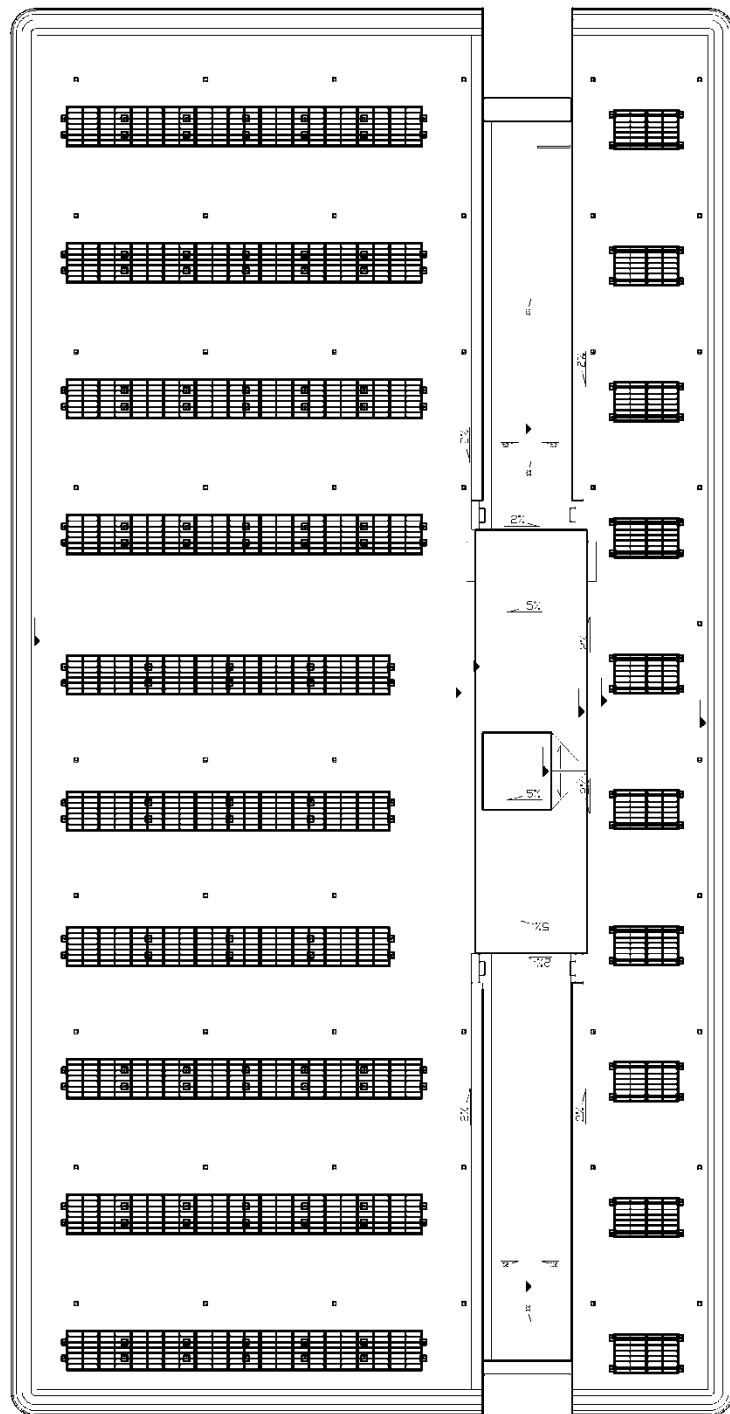
Z/5 Szkice i dokumenty towarzyszące opisowi przedmiotu zamówienia



Rys 1. Konstrukcja dachu budynku.



Rys 2. Istniejąca instalacja odgromowa budynku.



Rys 3. Wstępna koncepcja montażu paneli fotowoltaicznych na dachu budynku.

