

***PROJEKT REMONTU POMIESZCZEŃ***

***nr: 139, 200A, 200B, 200D, 201, 228A, 435, 436, 436A***

**OBIEKT: Budynek Wydziału Mechanicznego Politechniki Gdańskiej**

**LOKALIZACJA: 80-233 Gdańsk, ul. Narutowicza 11/12**

**INWESTOR: Wydział Mechaniczny Politechniki Gdańskiej,  
ul. Narutowicza 11/12, 80-233 Gdańsk**

**OPRACOWAŁ: mgr inż. Marian Kornecki upr. bud. nr 224/94**

**GDAŃSK MARZEC 2015**

**Zawartość opracowania:**

**1. Strona tytułowa**

**2. Część opisowa – opis techniczny**

**3. Schemat kondygnacji – usytuowanie pomieszczeń**

## OPIS TECHNICZNY

### 1. Cel opracowania :

Celem niniejszego opracowania jest sporządzenie dokumentacji projektowej niezbędnej do wykonania robót remontowo – budowlanych pomieszczeń nr 139, 200A, 200B, 200D, 201, 228A, 435, 436, 436A w budynku Wydziału Mechanicznego przy ul. Narutowicza 11/12

### 2. Podstawa opracowania :

- zlecenie Inwestora
- bieżące uzgodnienia z Zamawiającym
- wizja lokalna, inwentaryzacja stanu istniejącego
- obowiązujące w tym zakresie normy i przepisy

### 3. Dane ogólne :

Budynek Wydziału mechanicznego został przekazany do użytku w 1956 roku.

Składa się z części przeznaczonej na warsztaty – jednokondygnacyjnej oraz części dydaktyczno-administracyjnej: dwa skrzydła 5-kondygnacyjne połączone w osi budynku częścią 3-kondygnacyjną – aula i hol wejściowy.

Obecnie trwa nadbudowa 6 – kondygnacji.

Powierzchnia pomieszczeń planowanych do remontu:

1. Pom. 139	- 29,20 m <sup>2</sup>
2. Pom. 200A	- 59,60 m <sup>2</sup>
3. Pom. 200B	- 57,10 m <sup>2</sup>
4. Pom. 200D	- 85,00 m <sup>2</sup>
5. Pom. 201	- 56,50 m <sup>2</sup>
6. Pom. 228A	- 75,80 m <sup>2</sup>
7. Pom. 435	- 15,50 m <sup>2</sup>
8. Pom. 436	- 45,90 m <sup>2</sup>
9. Pom. 436A	- 14,50 m <sup>2</sup>

**OGÓLEM: 439,10 m<sup>2</sup>**

Wysokość pomieszczeń wynosi 337 – 345 cm

Remont pomieszczeń dotyczy prac wykończeniowych.

Sposób użytkowania pomieszczeń nie ulega zmianie.

#### **4. Wymagania dotyczące wykonywanych robót :**

##### **Prace malarskie.**

Po zabezpieczeniu podłóg, stolarki okiennej i drzwiowej, opraw oświetleniowych, korytek kablowych folią osłonową i taśmą malarską należy zmyć i zeszkrobać i usunąć starą farbę i odspojoną warstwę podkładu, naprawić większe uszkodzenia powierzchni tynków gipsem tynkarskim. W miejscach spękań wkleić taśmę wzmacniającą lub siatkę elastyczną, powierzchnie po zeszkrobaniu farby na tynkach cementowo – wapiennych wyrównać gipsem szpachlowym, powierzchnie szpachlowane i po uzupełnieniu ubytków przeszlifować pod malowanie. Drobne spękania podkładu wypełnić masami szpachlowymi akrylowymi – elastycznymi i przeszlifować pod malowanie. Wszystkie powierzchnie szpachlowane zagruntować przed malowaniem w celu uzyskania prawidłowej przyczepności do podłoża.

Po wyschnięciu powierzchni ściany należy pomalować dwukrotnie z jednokrotnym gruntowaniem farbą akrylową wodorozcieńczalną wysokiej jakości przeznaczoną do malowania pomieszczeń w budynkach użyteczności publicznej, farba odporna na zmywanie, czyszczenie i szorowanie na mokro klasa 1 wg obowiązującej polskiej normy, trwałość powłoki i koloru w czasie, gęstość 1,40 – 1,60 kg/dm<sup>3</sup>, farba matowa, wydajność 8-10 m<sup>2</sup> przy jednokrotnym malowaniu, kolor biały, sufity - dwukrotnie z jednokrotnym gruntowaniem farbą akrylową wodorozcieńczalną wysokiej jakości przeznaczoną do malowania pomieszczeń w budynkach użyteczności publicznej, farba odporna na zmywanie, czyszczenie i szorowanie na mokro klasa 3 wg obowiązującej polskiej normy, trwałość powłoki i koloru w czasie, gęstość 1,40 – 1,60 kg/dm<sup>3</sup>, farba matowa, wydajność 8-10 m<sup>2</sup> przy jednokrotnym malowaniu, kolor biały. W narożnikach zewnętrznych otworów drzwiowych osadzić kątowniki stalowe podtynkowe, w pozostałych narożnikach zewnętrznych narożniki aluminiowe perforowane.

Elementy instalacji centralnego ogrzewania (grzejniki, rury) należy oczyścić, usunąć luźne warstwy farby, uzupełnić ubytki masą szpachlową do metalu, przeszlifować i pomalować dwukrotnie farbą ftalową odporną na wysokie temperatury – kolor biały.

Parapety wewnętrzne – oczyścić, usunąć luźne fragmenty farby lub podkładu, uzupełnić ubytki masą szpachlową, całą powierzchnie przeszpachlować i wyszlifować i pomalować dwukrotnie z jednokrotnym gruntowaniem farbą ftalową półmatową – kolor biały.

## **Posadzki**

Po zerwaniu starej wykładziny PCV lub dywanowej wraz z listwami przyściennymi należy usunąć starą posadzkę z deszczulek drewnianych oraz warstwę podłoża z zaprawy cementowej nasączoną subitem (frezowanie posadzki), podłoże oczyścić, uzupełnić ubytki, naprawić ewentualne pęknięcia masą naprawczą do betonu na bazie żywic, zagruntować powierzchnię w celu uzyskania odpowiedniej przyczepności preparatem gruntującym głęboko penetrującym na bazie żywic syntetycznych i wyrównać podłoże zaprawą samopoziomującą – wytrzymałość na ściskanie C30, na zginanie F7. Po wyschnięciu i wyszlifowaniu podłoża należy ułożyć wykładzinę PCV zgrzewalną, obiektową, gr. 2 mm, ciężar 2800 g/m<sup>2</sup>, homogeniczną, antyelektrostatyczną, ognioodporność-klasa Bfl s1, grupa ścieralności T, odporną na wgniecenia – kolor do uzgodnienia z Zamawiającym.

## **Ścianki z płyt G-K.**

Po rozebraniu ścianki z drzwiami z korytarza do pom. 200B należy wykonać nową ściankę (bez naświetla, z otworem drzwiowym) z płyt gipsowo-kartonowych na ruszcie o konstrukcji stalowej z profili UW100 oraz profili słupkowych CW100 o rozstawie max. 60 cm, ze wzmocnieniem otworu drzwiowego profilami wzmocnionymi UA100. Ruszt do ścian, sufitu i posadzki mocować za pomocą kołków rozporowych o rozstawie max. 100 cm. Do rusztu z obu stron zamocować podwójną płytę gipsowo – kartonową o gr. 12,5 mm, łączenie płyt zabezpieczyć taśmą i wypełnić masą szpachlową, a przestrzeń między płytami wypełnić wełną mineralną gr. 100 mm. Łączenie ze ścianami murowanymi wykonać poprzez wklejenie taśmy uszczelniającej szer 50 mm i szpachlowanie połączenia.

## **5. Zakres prac remontowych w poszczególnych pomieszczeniach (numeracja wg załączonego rzutu)**

### **5.1 Pomieszczenie 139:**

1. wyniesienie mebli i wyposażenia pomieszczeń na czas remontu w miejsca wskazane przez zamawiającego w tym samym budynku i wniesienie po zakończeniu prac – wyniesione meble i wyposażenie należy zabezpieczyć folią osłonową oraz taśmą
2. demontaż przed rozpoczęciem prac wszystkich elementów wiszących na ścianach (tablice lekcyjne i informacyjne) w zakresie niezbędnym do remontu ścian – elementy zdemontowane należy wynieść we wskazane miejsce oraz przekazać Zamawiającemu

3. demontaż 2 szt. szaf wnekowych drewnianych szer. 130 cm, wys. 330 cm, głęb. 45 cm z usunięciem wywozem i utylizacją materiałów z demontażu
4. zamurowanie wnęki (szer. 175 cm, wys. 85 cm, głęb. 60 cm) nad drzwiami wejściowymi z korytarza do pomieszczenia bloczkami z betonu komórkowego z ułożeniem nad otworem drzwiowym 3 szt. kształtowników stalowych z dwuteownika „80” długości po 225 cm, zamocowaniem siatki tynkarskiej oraz otynkowaniem powierzchni (dół i dwa boki), szpachlowaniem i malowaniem jak pozostałe ściany
5. montaż narożników aluminiowych perforowanych na narożnikach wypukłych (ościeża okien, naroża ścian, słupów, podciągów itp.) oraz narożników stalowych wtopionych w warstwę tynku (ościeża drzwi)
6. zeszkrobanie starych powłok malarskich, przygotowanie powierzchni, naprawa pęknięć, gruntowanie, szpachlowanie i dwukrotne malowanie ścian farbą emulsyjną zmywalną – kolor biały
7. przygotowanie powierzchni, naprawa pęknięć, gruntowanie, szpachlowanie i dwukrotne malowanie farbą emulsyjną sufitów – kolor biały
8. przygotowanie powierzchni, uzupełnienie ubytków, szpachlowanie, szlifowanie dwukrotne malowanie farbą ftalową podokienników okiennych wewnętrznych – kolor biały
9. wymiana kraterki wentylacyjnych
10. zerwanie wykładziny PCV z listwami przypodłogowymi
11. dokładne oczyszczenie podłoża i całego pomieszczenia z pyłu i kurzu
12. zagruntowanie podłoża gruntem głęboko penetrującym do betonu
13. wyrównanie podłoża wylewką z masy samopoziomującej; grubość warstwy wyrównawczej powinna umożliwić wyrównanie poziomu posadzki w pomieszczeniu do poziomu posadzki na korytarzu
14. przygotowanie wylewki pod ułożenie wykładziny PCV – szlifowanie
15. ułożenie wykładziny PCV zgrzewalnej homogenicznej gr. 2 mm, grupa ścieralności T, antypoślizgowość R11, elektrostatyczność  $\leq 2$  kV z wywinięciem na ścianę na wys. 10 cm – kolor do uzgodnienia z Zamawiającym
16. montaż listew progowych aluminiowych (płaskich lub owalnych) – oraz odbojów drzwiowych
17. wymiana istniejących płytek ceramicznych ściennych przy umywalce
18. wymiana umywalki, baterii umywalkowej ściennej, dwóch zaworów odcinających, podejścia wodno-kanalizacyjnego

19. demontaż nieczynnej tablicy elektrycznej z zamurowaniem wnęki i wykończeniem powierzchni jak pozostałe ściany
20. demontaż istniejącego okablowania do multimediiów oraz rzutnika na czas remontu i montaż po zakończeniu prac
21. wymiana opraw oświetleniowych natynkowych na oprawy 2x36W – oprawy świetlówkowe w obudowie metalowej z rastrem w kolorze srebrnym mocowane do sufitu
22. wymiana osprzętu elektrycznego (wyłączniki, gniazda elektryczne)
23. wymiana gniazd komputerowych
24. zabezpieczenie czujek instalacji p. poż. na czas prowadzenia prac remontowych
25. dodatkowe zamocowanie istniejących rurek osłonowych sztywnych PCV pod podokiennikami wewnętrznymi
26. wykucie bruzd, demontaż i schowanie w bruzdach istniejących przewodów natynkowych na remontowanych ścianach
27. wykonanie niezbędnych pomiarów instalacji elektrycznych i komputerowych zgodnie z obowiązującymi przepisami
28. demontaż istniejących rolet zwijanych, karniszy, montaż nowych rolet zwijanych podnoszonych ręcznie, wykonanych z tkaniny podgumowanej zaciemniającej 100% - jedna roleta na okno, z wyniesieniem we wskazane miejsce; rolety i karnisze przekazać Zamawiającemu
29. demontaż grzejników żeliwnych, płukanie, wymiana zaworów termostatycznych z głowicą zabezpieczoną przed manipulowaniem przez osoby niepowołane oraz przed kradzieżą, montaż zaworów odcinających na powrocie, montaż grzejników, próba szczelności, powierzchnię za grzejnikami należy wykończyć jak pozostałe ściany
30. przygotowanie powierzchni, szlifowanie, uzupełnienie ubytków i nierówności malowanie dwukrotne farbą ftalową rur stalowych oraz farbą odporną na temperaturę grzejników żeliwnych
31. wykonanie prac zabezpieczających – oznakowanie terenu prac remontowych poprzez umieszczenie tablic ostrzegawczych BHP oraz oznaczenie terenu taśmą ostrzegawczą
32. usunięcie z budynku, wywóz na wysypisko i utylizację wszystkich materiałów porozbiórkowych oraz śmieci po pracach remontowych
33. utrzymanie porządku w remontowanym pomieszczeniu oraz na korytarzu przed wejściem – obiekt użytkowany

34. dokładne posprzątanie pomieszczenia po zakończeniu prac (umycie okien, drzwi, posadzek, oprav elektrycznych, parapetów wewnętrznych, wniesionych mebli i wyposażenia) w stopniu umożliwiającym użytkowanie pomieszczenia

## **5.2. Pomieszczenie 200 A:**

1. wyniesienie mebli i wyposażenia pomieszczeń na czas remontu w miejsca wskazane przez zamawiającego w tym samym budynku i wniesienie po zakończeniu prac – wyniesione meble i wyposażenie należy zabezpieczyć folią osłonową oraz taśmą
2. demontaż przed rozpoczęciem prac wszystkich elementów wiszących na ścianach (tablice lekcyjne i informacyjne) w zakresie niezbędnym do remontu ścian – elementy zdemontowane należy wynieść we wskazane miejsce oraz przekazać Zamawiającemu
3. montaż narożników aluminiowych perforowanych na narożnikach wypukłych (ościeża okien, naroża ścian, słupów, podciągów itp.) oraz narożników stalowych wtopionych w warstwę tynku (ościeża drzwi)
4. zeskrabanie starych powłok malarskich, przygotowanie powierzchni, naprawa pęknięć, gruntowanie, szpachlowanie i dwukrotne malowanie ścian farbą emulsyjną zmywalną – kolor biały
5. przygotowanie powierzchni, naprawa pęknięć, gruntowanie, szpachlowanie i dwukrotne malowanie farbą emulsyjną sufitów – kolor biały
6. przygotowanie powierzchni, uzupełnienie ubytków, szpachlowanie, szlifowanie dwukrotne malowanie farbą ftalową podokienników okiennych wewnętrznych – kolor biały
7. wymiana kratek wentylacyjnych
8. zerwanie wykładziny PCV
9. zerwanie posadzki z parkietu wraz z listwami przypodłogowymi
10. usunięcie warstwy wyrównawczej z zaprawy cementowej poprzez frezowanie – należy usunąć warstwę na grubości przesiąknięcia zaprawy subitem (lepikiem na zimno do przyklejania parkietu) z uzupełnieniem ubytków i ewentualnych pęknięć podłoża
11. dokładne oczyszczenie podłoża i całego pomieszczenia z pyłu i kurzu po frezowania
12. zagruntowanie podłoża gruntem głęboko penetrującym do betonu



13. wyrównanie podłoża wylewką z masy samopoziomującej; grubość warstwy wyrównawczej powinna umożliwić wyrównanie poziomu posadzki w pomieszczeniu do poziomu posadzki na korytarzu
14. przygotowanie wylewki pod ułożenie wykładziny PCV – szlifowanie
15. ułożenie wykładziny PCV zgrzewalnej homogenicznej gr. 2 mm, grupa ścieralności T, antypoślizgowość R11, elektrostatyczność  $\leq 2$  kV z wywinieciem na ścianę na wys. 10 cm – kolor do uzgodnienia z Zamawiającym
16. montaż listew progowych aluminiowych (płaskich lub owalnych) – oraz odbojów drzwiowych
17. wymiana istniejących płytek ceramicznych ściennych przy umywalce
18. wymiana umywalki, baterii umywalkowej ściennej, podejścia wodno-kanalizacyjnego
19. demontaż istniejącego okablowania do multimediiów oraz rzutnika na czas remontu i montaż po zakończeniu prac
20. wymiana opraw oświetleniowych natynkowych na oprawy 2x36W – oprawy świetlówkowe w obudowie metalowej z rastrem w kolorze srebrnym mocowane do sufitu
21. wymiana osprzętu elektrycznego (wyłączniki, gniazda elektryczne)
22. wymiana gniazd komputerowych
23. zabezpieczenie czujek instalacji p.poż. na czas prowadzenia prac remontowych
24. dodatkowe zamocowanie istniejących rurek osłonowych sztywnych PCV pod podokiennikami wewnętrznymi
25. wykucie bruzd, demontaż i schowanie w bruzdach istniejących przewodów natynkowych na remontowanych ścianach
26. wykonanie niezbędnych pomiarów instalacji elektrycznych i komputerowych zgodnie z obowiązującymi przepisami
27. demontaż istniejących rolet zwijanych, karniszy, montaż nowych rolet zwijanych podnoszonych ręcznie, wykonanych z tkaniny podgumowanej zaciemniającej 100% - jedna roleta na okno, z wyniesieniem we wskazane miejsce; rolety i karnisze przekazać Zamawiającemu
28. demontaż grzejników żeliwnych, płukanie, wymiana zaworów termostatycznych z głowicą zabezpieczoną przed manipulowaniem przez osoby niepowołane oraz przed kradzieżą, montaż zaworów odcinających na powrocie, montaż grzejników, próba szczelności, powierzchnię za grzejnikami należy wykończyć jak pozostałe ściany

29. przygotowanie powierzchni, szlifowanie, uzupełnienie ubytków i nierówności malowanie dwukrotne farbą ftalową rur stalowych oraz farbą odporną na temperaturę grzejników żeliwnych
30. wykonanie prac zabezpieczających – oznakowanie terenu prac remontowych poprzez umieszczenie tablic ostrzegawczych BHP oraz oznaczenie terenu taśmą ostrzegawczą
31. usunięcie z budynku, wywóz na wysypisko i utylizację wszystkich materiałów porozbiórkowych oraz śmieci po pracach remontowych
32. utrzymanie porządku w remontowanym pomieszczeniu oraz na korytarzu przed wejściem – obiekt użytkowany
33. dokładne posprzątanie pomieszczenia po zakończeniu prac (umycie okien, drzwi, posadzek, opraw elektrycznych, parapetów wewnętrznych, wniesionych mebli i wyposażenia) w stopniu umożliwiającym użytkowanie pomieszczenia

### **5.3 Pomieszczenie 200 B:**

1. wyniesienie mebli i wyposażenia pomieszczeń na czas remontu w miejsca wskazane przez zamawiającego w tym samym budynku i wniesienie po zakończeniu prac – wyniesione meble i wyposażenie należy zabezpieczyć folią osłonową oraz taśmą
2. demontaż przed rozpoczęciem prac wszystkich elementów wiszących na ścianach (tablice lekcyjne i informacyjne) w zakresie niezbędnym do remontu ścian – elementy zdemontowane należy wynieść we wskazane miejsce oraz przekazać Zamawiającemu
3. wykonanie ścianki działowej murowanej gr. 12 cm (wymiary 310 cm x 318 cm) z bloczków gazobetonowych, obustronnie otynkowanej, szpachlowanej i malowanej jak pozostałe ściany
4. rozebranie istniejącej ścianki działowej z demontażem skrzydła drzwiowego z ościeżnicą i naświetla nad drzwiami (ścianka o wymiarach 227 cm x 345 cm), pomiędzy korytarzem a pomieszczeniem, wykonanie nowej ścianki murowanej gr. 12 cm z bloczków gazobetonowych, obustronnie otynkowanej, szpachlowanej i malowanej jak pozostałe ściany o wymiarach jw. bez naświetla z zamontowaniem uprzednio zdemontowanej ościeżnicy i skrzydła drzwiowego
5. likwidacja nieczynnego szybu wentylacyjnego o wym. 195 x 270 cm wys. 345 cm z zabetonowaniem otworu szybu w stropie na poziomie posadzki, ściany szybu murowane gr. 25 cm, opracowanie opinii technicznej dotyczącej sposobu odtworzenia fragmentu stropu poprzez zabetonowanie otworu w stropie po szybie wentylacyjnym z wykonaniem zbrojenia po likwidacji ścian szybu przez osobę z uprawnieniami do

projektowania w specjalności konstrukcyjno-budowlanej. Zbrojenie wykonać z prętów ze stali żebrowanej – siatka dolna z prętów Fi 16 mm ułożonych krzyżowo w rozstawie co 15 cm, siatka górna z prętów Fi 12 mm ułożonych krzyżowo w rozstawie co 15 cm. Pręty należy zakotwić w istniejącym stropie na głębokość min. 25 cm poprzez nawiercenie otworów i wklejenie klejem dwuskładnikowym do betonu na bazie żywicy.

6. montaż narożników aluminiowych perforowanych na narożnikach wypukłych (ościeża okien, naroża ścian, słupów, podciągów itp.) oraz narożników stalowych wtopionych w warstwę tynku (ościeża drzwi)
7. zeskrabanie starych powłok malarskich, przygotowanie powierzchni, naprawa pęknięć, gruntowanie, szpachlowanie i dwukrotne malowanie ścian farbą emulsyjną zmywalną – kolor biały
8. przygotowanie powierzchni, naprawa pęknięć, gruntowanie, szpachlowanie i dwukrotne malowanie farbą emulsyjną sufitów – kolor biały
9. przygotowanie powierzchni, uzupełnienie ubytków, szpachlowanie, szlifowanie dwukrotne malowanie farbą łalową podokienników okiennych wewnętrznych – kolor biały
10. wymiana kratki wentylacyjnych
11. zerwanie wykładziny PCV
12. zerwanie posadzki z parkietu wraz z listwami przypodłogowymi
13. usunięcie warstwy wyrównawczej z zaprawy cementowej poprzez frezowanie – należy usunąć warstwę na grubości przesiąknięcia zaprawy subitem (lepikiem na zimno do przyklejania parkietu) z uzupełnieniem ubytków i ewentualnych pęknięć podłoża
14. dokładne oczyszczenie podłoża i całego pomieszczenia z pyłu i kurzu po frezowania
15. zagruntowanie podłoża gruntem głęboko penetrującym do betonu
16. wyrównanie podłoża wylewką z masy samopoziomującej; grubość warstwy wyrównawczej powinna umożliwić wyrównanie poziomu posadzki w pomieszczeniu do poziomu posadzki na korytarzu
17. przygotowanie wylewki pod ułożenie wykładziny PCV – szlifowanie
18. ułożenie wykładziny PCV zgrzewalnej homogenicznej gr. 2 mm, grupa ścieralności T, antypoślizgowość R11, elektrostatyczność  $\leq 2$  kV z wywinięciem na ścianę na wys. 10 cm – kolor do uzgodnienia z Zamawiającym
19. montaż listew progowych aluminiowych (płaskich lub owalnych) – oraz odbojów drzwiowych

20. wymiana opraw oświetleniowych natynkowych na oprawy 2x36W – oprawy świetlówkowe w obudowie metalowej z rastrem w kolorze srebrnym mocowane do sufitu
21. wymiana osprzętu elektrycznego (wyłączniki, gniazda elektryczne)
22. wymiana gniazd komputerowych
23. zabezpieczenie czujek instalacji p.poż. na czas prowadzenia prac remontowych
24. dodatkowe zamocowanie istniejących rurek osłonowych sztywnych PCV pod podokiennikami wewnętrznymi
25. wykucie bruzd, demontaż i schowanie w bruzdach istniejących przewodów natynkowych na remontowanych ścianach
26. wykonanie niezbędnych pomiarów instalacji elektrycznych i komputerowych zgodnie z obowiązującymi przepisami
27. demontaż istniejących rolet zwijanych, karniszy, montaż nowych rolet zwijanych podnoszonych ręcznie, wykonanych z tkaniny podgumowanej zaciemniającej 100% - jedna roleta na okno, z wyniesieniem we wskazane miejsce; rolety i karnisze przekazać Zamawiającemu
28. demontaż grzejników żeliwnych, płukanie, wymiana zaworów termostatycznych z głowicą zabezpieczoną przed manipulowaniem przez osoby niepowołane oraz przed kradzieżą, montaż zaworów odcinających na powrocie, montaż grzejników, próba szczelności, powierzchnię za grzejnikami należy wykończyć jak pozostałe ściany
29. przygotowanie powierzchni, szlifowanie, uzupełnienie ubytków i nierówności malowanie dwukrotne farbą ftalową rur stalowych oraz farbą odporną na temperaturę grzejników żeliwnych
30. wykonanie prac zabezpieczających – oznakowanie terenu prac remontowych poprzez umieszczenie tablic ostrzegawczych BHP oraz oznaczenie terenu taśmą ostrzegawczą
31. usunięcie z budynku, wywóz na wysypisko i utylizację wszystkich materiałów porozbiórkowych oraz śmieci po pracach remontowych
32. utrzymanie porządku w remontowanym pomieszczeniu oraz na korytarzu przed wejściem – obiekt użytkowany
33. dokładne posprzątanie pomieszczenia po zakończeniu prac (umycie okien, drzwi, posadzek, opraw elektrycznych, parapetów wewnętrznych, wniesionych mebli i wyposażenia) w stopniu umożliwiającym użytkowanie pomieszczenia

#### **5.4 Pomieszczenie 200 D:**

1. wyniesienie mebli i wyposażenia pomieszczeń na czas remontu w miejsca wskazane przez zamawiającego w tym samym budynku i wniesienie po zakończeniu prac – wyniesione meble i wyposażenie należy zabezpieczyć folią osłonową oraz taśmą
2. demontaż przed rozpoczęciem prac wszystkich elementów wiszących na ścianach (tablice lekcyjne i informacyjne) w zakresie niezbędnym do remontu ścian – elementy zdemontowane należy wynieść we wskazane miejsce oraz przekazać Zamawiającemu
3. montaż narożników aluminiowych perforowanych na narożnikach wypukłych (ościeża okien, naroża ścian, słupów, podciągów itp.) oraz narożników stalowych wtopionych w warstwę tynku (ościeża drzwi)
4. zeszkrobanie starych powłok malarskich, przygotowanie powierzchni, naprawa pęknięć, gruntowanie, szpachlowanie i dwukrotne malowanie ścian farbą emulsyjną zmywalną – kolor biały
5. przygotowanie powierzchni, naprawa pęknięć, gruntowanie, szpachlowanie i dwukrotne malowanie farbą emulsyjną sufitów – kolor biały
6. przygotowanie powierzchni, uzupełnienie ubytków, szpachlowanie, szlifowanie dwukrotne malowanie farbą ftalową podokienników okiennych wewnętrznych – kolor biały
7. wymiana kratki wentylacyjnych
8. demontaż podestu dla wykładowcy
9. zerwanie posadzki z parkietu wraz z listwami przypodłogowymi
10. usunięcie warstwy wyrównawczej z zaprawy cementowej poprzez frezowanie – należy usunąć warstwę na grubości przesiąknięcia zaprawy subitem (lepikiem na zimno do przyklejania parkietu) z uzupełnieniem ubytków i ewentualnych pęknięć podłoża
11. dokładne oczyszczenie podłoża i całego pomieszczenia z pyłu i kurzu po frezowania
12. zagruntowanie podłoża gruntem głęboko penetrującym do betonu
13. wyrównanie podłoża wylewką z masy samopoziomującej; grubość warstwy wyrównawczej powinna umożliwić wyrównanie poziomu posadzki w pomieszczeniu do poziomu posadzki na korytarzu
14. przygotowanie wylewki pod ułożenie wykładziny PCV – szlifowanie
15. wykonanie nowego podestu dla wykładowcy o wymiarach jak podest zdemontowany z płyty OSB gr. 2 x 25 mm
16. ułożenie wykładziny PCV zgrzewalnej homogenicznej gr. 2 mm, grupa ścieralności T, antypoślizgowość R11, elektrostatyczność  $\leq 2$  kV z wywinięciem na ścianę na wys. 10 cm – kolor do uzgodnienia z Zamawiającym, wykładzina na posadzce i podeście

17. wykończenie narożników wypukłych podestu kątownikiem PCV
18. montaż listew progowych aluminiowych (płaskich lub owalnych) – oraz odbojów drzwiowych
19. wymiana opraw oświetleniowych natynkowych na oprawy 2x36W – oprawy świetlówkowe w obudowie metalowej z rastrem w kolorze srebrnym mocowane do sufitu
20. wymiana osprzętu elektrycznego (wyłączniki, gniazda elektryczne)
21. wymiana gniazd komputerowych
22. zabezpieczenie czujek instalacji p. poż. na czas prowadzenia prac remontowych
23. dodatkowe zamocowanie istniejących rurek osłonowych sztywnych PCV pod podokiennikami wewnętrznymi
24. wykucie bruzd, demontaż i schowanie w bruzdach istniejących przewodów natynkowych na remontowanych ścianach
25. wykonanie niezbędnych pomiarów instalacji elektrycznych i komputerowych zgodnie z obowiązującymi przepisami
26. demontaż istniejących rolet zwijanych, karniszy, montaż nowych rolet zwijanych podnoszonych ręcznie, wykonanych z tkaniny podgumowanej zaciemniającej 100% - jedna roleta na okno, z wyniesieniem we wskazane miejsce; rolety i karnisze przekazać Zamawiającemu
27. demontaż grzejników żeliwnych, płukanie, wymiana zaworów termostacyjnych z głowicą zabezpieczoną przed manipulowaniem przez osoby niepowołane oraz przed kradzieżą, montaż zaworów odcinających na powrocie, montaż grzejników, próba szczelności, powierzchnię za grzejnikami należy wykończyć jak pozostałe ściany
28. przygotowanie powierzchni, szlifowanie, uzupełnienie ubytków i nierówności malowanie dwukrotne farbą ftalową rur stalowych oraz farbą odporną na temperaturę grzejników żeliwnych
29. wykonanie prac zabezpieczających – oznakowanie terenu prac remontowych poprzez umieszczenie tablic ostrzegawczych BHP oraz oznaczenie terenu taśmą ostrzegawczą
30. usunięcie z budynku, wywóz na wysypisko i utylizację wszystkich materiałów porozbiórkowych oraz śmieci po pracach remontowych
31. utrzymanie porządku w remontowanym pomieszczeniu oraz na korytarzu przed wejściem – obiekt użytkowany
32. dokładne posprzątanie pomieszczenia po zakończeniu prac (umycie okien, drzwi, posadzek, opraw elektrycznych, parapetów wewnętrznych, wniesionych mebli i wyposażenia) w stopniu umożliwiającym użytkowanie pomieszczenia

### **5.5. Pomieszczenie 201:**

1. wyniesienie mebli i wyposażenia pomieszczeń na czas remontu w miejsca wskazane przez zamawiającego w tym samym budynku i wniesienie po zakończeniu prac – wyniesione meble i wyposażenie należy zabezpieczyć folią osłonową oraz taśmą
2. demontaż przed rozpoczęciem prac wszystkich elementów wiszących na ścianach (tablice lekcyjne i informacyjne) w zakresie niezbędnym do remontu ścian – elementy zdemontowane należy wynieść we wskazane miejsce oraz przekazać Zamawiającemu
3. demontaż paneli boazeryjnych ze ścian wraz z konstrukcją, naprawa ubytków po demontażu, wykończenie ścian jak pozostałe
4. montaż narożników aluminiowych perforowanych na narożnikach wypukłych (ościeża okien, naroża ścian, słupów, podciągów itp.) oraz narożników stalowych wtopionych w warstwę tynku (ościeża drzwi)
5. zeszkobanie starych powłok malarskich, przygotowanie powierzchni, naprawa pęknięć, gruntowanie, szpachlowanie i dwukrotne malowanie ścian farbą emulsyjną zmywalną – kolor biały
6. przygotowanie powierzchni, naprawa pęknięć, gruntowanie, szpachlowanie i dwukrotne malowanie farbą emulsyjną sufitów – kolor biały
7. przygotowanie powierzchni, uzupełnienie ubytków, szpachlowanie, szlifowanie dwukrotne malowanie farbą ftalową podokienników okiennych wewnętrznych – kolor biały
8. wymiana krutek wentylacyjnych
9. zerwanie wykładziny PCV
10. zerwanie posadzki z parkietu wraz z listwami przypodłogowymi
11. usunięcie warstwy wyrównawczej z zaprawy cementowej poprzez frezowanie – należy usunąć warstwę na grubości przesiąknięcia zaprawy subitem (lepikiem na zimno do przyklejania parkietu) z uzupełnieniem ubytków i ewentualnych pęknięć podłoża
12. dokładne oczyszczenie podłoża i całego pomieszczenia z pyłu i kurzu po frezowania
13. zagruntowanie podłoża gruntem głęboko penetrującym do betonu
14. wyrównanie podłoża wylewką z masy samopoziomującej; grubość warstwy wyrównawczej powinna umożliwić wyrównanie poziomu posadzki w pomieszczeniu do poziomu posadzki na korytarzu
15. przygotowanie wylewki pod ułożenie wykładziny PCV – szlifowanie



16. ułożenie wykładziny PCV zgrzewalnej homogenicznej gr. 2 mm, grupa ścieralności T, antypoślizgowość R11, elektrostatyczność  $\leq 2$  kV z wywinięciem na ścianę na wys. 10 cm – kolor do uzgodnienia z Zamawiającym
17. montaż listew progowych aluminiowych (płaskich lub owalnych) – oraz odbojów drzwiowych
18. wymiana istniejących płytek ceramicznych ściennych przy umywalce
19. wymiana umywalki, baterii umywalkowej ściennej, podejścia wodno-kanalizacyjnego
20. demontaż nieczynnej tablicy elektrycznej oraz wyłączników wentylacji na ścianie od korytarza z zamurowaniem wnęk i wykończeniem powierzchni zamurowań jak pozostałe ściany
21. demontaż istniejącego okablowania do multimediów oraz rzutnika na czas remontu i montaż po zakończeniu prac
22. wymiana opraw oświetleniowych natynkowych na oprawy 2x36W – oprawy świetlówkowe w obudowie metalowej z rastrem w kolorze srebrnym mocowane do sufitu
23. wymiana osprzętu elektrycznego (wyłączniki, gniazda elektryczne)
24. wymiana gniazd komputerowych
25. zabezpieczenie czujek instalacji p. poż. na czas prowadzenia prac remontowych
26. dodatkowe zamocowanie istniejących rurek osłonowych sztywnych PCV pod podokiennikami wewnętrznymi
27. wykucie bruzd, demontaż i schowanie w bruzdach istniejących przewodów natynkowych na remontowanych ścianach
28. wykonanie niezbędnych pomiarów instalacji elektrycznych i komputerowych zgodnie z obowiązującymi przepisami
29. demontaż istniejących rolet zwijanych, karniszy, montaż nowych rolet zwijanych podnoszonych ręcznie, wykonanych z tkaniny podgumowanej zaciemniającej 100% - jedna roleta na okno, z wyniesieniem we wskazane miejsce; rolety i karnisze przekazać Zamawiającemu
30. demontaż grzejników żeliwnych, płukanie, wymiana zaworów termostatycznych z głowicą zabezpieczoną przed manipulowaniem przez osoby niepowołane oraz przed kradzieżą, montaż zaworów odcinających na powrocie, montaż grzejników, próba szczelności, powierzchnię za grzejnikami należy wykończyć jak pozostałe ściany
31. przygotowanie powierzchni, szlifowanie, uzupełnienie ubytków i nierówności malowanie dwukrotne farbą ftalową rur stalowych oraz farbą odporną na temperaturę grzejników żeliwnych



32. wykonanie prac zabezpieczających – oznakowanie terenu prac remontowych poprzez umieszczenie tablic ostrzegawczych BHP oraz oznaczenie terenu taśmą ostrzegawczą
33. usunięcie z budynku, wywóz na wysypisko i utylizację wszystkich materiałów porozbiórkowych oraz śmieci po pracach remontowych
34. utrzymanie porządku w remontowanym pomieszczeniu oraz na korytarzu przed wejściem – obiekt użytkowany
35. dokładne posprzątanie pomieszczenia po zakończeniu prac (umycie okien, drzwi, posadzek, opraw elektrycznych, parapetów wewnętrznych, wniesionych mebli i wyposażenia) w stopniu umożliwiającym użytkowanie pomieszczenia

#### **5.6. Pomieszczenie 228A:**

1. wyniesienie mebli i wyposażenia pomieszczeń na czas remontu w miejsca wskazane przez zamawiającego w tym samym budynku i wniesienie po zakończeniu prac – wyniesione meble i wyposażenie należy zabezpieczyć folią osłonową oraz taśmą
2. demontaż przed rozpoczęciem prac wszystkich elementów wiszących na ścianach (tablice lekcyjne i informacyjne) w zakresie niezbędnym do remontu ścian – elementy zdemontowane należy wynieść we wskazane miejsce oraz przekazać Zamawiającemu
3. montaż narożników aluminiowych perforowanych na narożnikach wypukłych (ościeża okien, naroża ścian, słupów, podciągów itp.) oraz narożników stalowych wtopionych w warstwę tynku (ościeża drzwi)
4. zeszkobanie starych powłok malarskich, przygotowanie powierzchni, naprawa pęknięć, gruntowanie, szpachlowanie i dwukrotne malowanie ścian farbą emulsyjną zmywalną – kolor biały
5. przygotowanie powierzchni, naprawa pęknięć, gruntowanie, szpachlowanie i dwukrotne malowanie farbą emulsyjną sufitów – kolor biały
6. przygotowanie powierzchni, uzupełnienie ubytków, szpachlowanie, szlifowanie dwukrotne malowanie farbą ftalową podokienników okiennych wewnętrznych – kolor biały
7. wymiana kratki wentylacyjnych
8. zerwanie wykładziny PCV
9. zerwanie posadzki z parkietu wraz z listwami przypodłogowymi
10. usunięcie warstwy wyrównawczej z zaprawy cementowej poprzez frezowanie – należy usunąć warstwę na grubości przesiąknięcia zaprawy subitem (lepikiem na

zimno do przyklejania parkietu) z uzupełnieniem ubytków i ewentualnych pęknięć podłoża

11. dokładne oczyszczenie podłoża i całego pomieszczenia z pyłu i kurzu po frezowania
12. zagruntowanie podłoża gruntem głęboko penetrującym do betonu
13. wyrównanie podłoża wylewką z masy samopoziomującej; grubość warstwy wyrównawczej powinna umożliwić wyrównanie poziomu posadzki w pomieszczeniu do poziomu posadzki na korytarzu
14. przygotowanie wylewki pod ułożenie wykładziny PCV – szlifowanie
15. ułożenie wykładziny PCV zgrzewalnej homogenicznej gr. 2 mm, grupa ścieralności T, antypoślizgowość R11, elektrostatyczność  $\leq 2$  kV z wywinięciem na ścianę na wys. 10 cm – kolor do uzgodnienia z Zamawiającym
16. montaż listew progowych aluminiowych (płaskich lub owalnych) – oraz odbojów drzwiowych
17. wymiana istniejących płytek ceramicznych ściennych przy umywalce
18. wymiana umywalki, baterii umywalkowej ściennej, podejścia wodno-kanalizacyjnego
19. demontaż istniejącego okablowania do multimediów oraz rzutnika na czas remontu i montaż po zakończeniu prac
20. wymiana opraw oświetleniowych natynkowych na oprawy 2x36W – oprawy świetlówkowe w obudowie metalowej z rastrem w kolorze srebrnym mocowane do sufitu
21. wymiana osprzętu elektrycznego (wyłączniki, gniazda elektryczne)
22. wymiana gniazd komputerowych
23. zabezpieczenie czujek instalacji p.poż. na czas prowadzenia prac remontowych
24. dodatkowe zamocowanie istniejących rurek osłonowych sztywnych PCV pod podokiennikami wewnętrznymi
25. wykucie bruzd, demontaż i schowanie w bruzdach istniejących przewodów natynkowych na remontowanych ścianach
26. wykonanie niezbędnych pomiarów instalacji elektrycznych i komputerowych zgodnie z obowiązującymi przepisami
27. demontaż istniejących rolet zwijanych, karniszy, montaż nowych rolet zwijanych podnoszonych ręcznie, wykonanych z tkaniny podgumowanej zaciemniającej 100% - jedna roleta na okno, z wyniesieniem we wskazane miejsce; rolety i karnisze przekazać Zamawiającemu
28. demontaż grzejników żeliwnych, płukanie, wymiana zaworów termostatycznych z głowicą zabezpieczoną przed manipulowaniem przez osoby niepowołane oraz przed

- kradzież, montaż zaworów odcinających na powrocie, montaż grzejników, próba szczelności, powierzchnię za grzejnikami należy wykończyć jak pozostałe ściany
29. przygotowanie powierzchni, szlifowanie, uzupełnienie ubytków i nierówności malowanie dwukrotne farbą ftalową rur stalowych oraz farbą odporną na temperaturę grzejników żeliwnych
  30. wykonanie prac zabezpieczających – oznakowanie terenu prac remontowych poprzez umieszczenie tablic ostrzegawczych BHP oraz oznaczenie terenu taśmą ostrzegawczą
  31. usunięcie z budynku, wywóz na wysypisko i utylizację wszystkich materiałów porozbiórkowych oraz śmieci po pracach remontowych
  32. utrzymanie porządku w remontowanym pomieszczeniu oraz na korytarzu przed wejściem – obiekt użytkowany
  33. dokładne posprzątanie pomieszczenia po zakończeniu prac (umycie okien, drzwi, posadzek, oprav elektrycznych, parapetów wewnętrznych, wniesionych mebli i wyposażenia) w stopniu umożliwiającym użytkowanie pomieszczenia

#### **5.7. Pomieszczenie 435:**

1. wyniesienie mebli i wyposażenia pomieszczeń na czas remontu w miejsca wskazane przez zamawiającego w tym samym budynku i wniesienie po zakończeniu prac – wyniesione meble i wyposażenie należy zabezpieczyć folią osłonową oraz taśmą
2. demontaż przed rozpoczęciem prac wszystkich elementów wiszących na ścianach w zakresie niezbędnym do remontu ścian – elementy zdemontowane należy wynieść we wskazane miejsce oraz przekazać Zamawiającemu
3. montaż narożników aluminiowych perforowanych na narożnikach wypukłych (ościeża okien, naroża ścian, słupów, podciągów itp.) oraz narożników stalowych wtopionych w warstwę tynku (ościeża drzwi)
4. zeskrabanie starych powłok malarskich, przygotowanie powierzchni, naprawa pęknięć, gruntowanie, szpachlowanie i dwukrotne malowanie ścian farbą emulsyjną zmywalną – kolor biały
5. przygotowanie powierzchni, naprawa pęknięć, gruntowanie, szpachlowanie i dwukrotne malowanie farbą emulsyjną sufitów – kolor biały
6. przygotowanie powierzchni, uzupełnienie ubytków, szpachlowanie, szlifowanie dwukrotne malowanie farbą ftalową podokienników okiennych wewnętrznych – kolor biały
7. wymiana kratki wentylacyjnych

8. zerwanie wykładziny podłogowej
9. zerwanie posadzki z parkietu wraz z listwami przypodłogowymi
10. usunięcie warstwy wyrównawczej z zaprawy cementowej poprzez frezowanie – należy usunąć warstwę na grubości przesiąknięcia zaprawy subitem (lepikiem na zimno do przyklejania parkietu) z uzupełnieniem ubytków i ewentualnych pęknięć podłoża
11. dokładne oczyszczenie podłoża i całego pomieszczenia z pyłu i kurzu po frezowania
12. zagruntowanie podłoża gruntem głęboko penetrującym do betonu
13. wyrównanie podłoża wylewką z masy samopoziomującej; grubość warstwy wyrównawczej powinna umożliwić wyrównanie poziomu posadzki w pomieszczeniu do poziomu posadzki na korytarzu
14. przygotowanie wylewki pod ułożenie wykładziny PCV – szlifowanie
15. ułożenie wykładziny PCV zgrzewalnej homogenicznej gr. 2 mm, grupa ścieralności T, antypoślizgowość R11, elektrostatyczność  $\leq 2$  kV z wywinięciem na ścianę na wys. 10 cm – kolor do uzgodnienia z Zamawiającym
16. montaż listew progowych aluminiowych (płaskich lub owalnych) – oraz odbojów drzwiowych
17. demontaż istniejącego okablowania do multimediów na czas remontu i montaż po zakończeniu prac
18. wymiana opraw oświetleniowych natynkowych na oprawy 2x36W – oprawy świetlówkowe w obudowie metalowej z rastrem w kolorze srebrnym mocowane do sufitu
19. wymiana osprzętu elektrycznego (wyłączniki, gniazda elektryczne)
20. wymiana gniazd komputerowych
21. zabezpieczenie czujek instalacji p. poż. na czas prowadzenia prac remontowych
22. dodatkowe zamocowanie istniejących rurek osłonowych sztywnych PCV pod podokiennikami wewnętrznymi
23. wykucie bruzd, demontaż i schowanie w bruzdach istniejących przewodów natynkowych na remontowanych ścianach
24. wykonanie niezbędnych pomiarów instalacji elektrycznych i komputerowych zgodnie z obowiązującymi przepisami
25. demontaż istniejących rolet zwijanych, karniszy, montaż nowych rolet zwijanych podnoszonych ręcznie, wykonanych z tkaniny podgumowanej zaciemniającej 100% - jedna roleta na okno, z wyniesieniem we wskazane miejsce; rolety i karnisze przekazać Zamawiającemu

26. demontaż grzejników żeliwnych, płukanie, wymiana zaworów termostatycznych z głowicą zabezpieczoną przed manipulowaniem przez osoby niepowołane oraz przed kradzieżą, montaż zaworów odcinających na powrocie, montaż grzejników, próba szczelności, powierzchnię za grzejnikami należy wykończyć jak pozostałe ściany
27. przygotowanie powierzchni, szlifowanie, uzupełnienie ubytków i nierówności malowanie dwukrotne farbą ftalową rur stalowych oraz farbą odporną na temperaturę grzejników żeliwnych
28. wykonanie prac zabezpieczających – oznakowanie terenu prac remontowych poprzez umieszczenie tablic ostrzegawczych BHP oraz oznaczenie terenu taśmą ostrzegawczą
29. usunięcie z budynku, wywóz na wysypisko i utylizację wszystkich materiałów porozbiórkowych oraz śmieci po pracach remontowych
30. utrzymanie porządku w remontowanym pomieszczeniu oraz na korytarzu przed wejściem – obiekt użytkowany
31. dokładne posprzątanie pomieszczenia po zakończeniu prac (umycie okien, drzwi, posadzek, opraw elektrycznych, parapetów wewnętrznych, wniesionych mebli i wyposażenia) w stopniu umożliwiającym użytkowanie pomieszczenia

#### **5.8. Pomieszczenie 436:**

1. wyniesienie mebli i wyposażenia pomieszczeń na czas remontu w miejsca wskazane przez zamawiającego w tym samym budynku i wniesienie po zakończeniu prac – wyniesione meble i wyposażenie należy zabezpieczyć folią osłonową oraz taśmą
2. demontaż przed rozpoczęciem prac wszystkich elementów wiszących na ścianach (tablice lekcyjne i informacyjne) w zakresie niezbędnym do remontu ścian – elementy zdemontowane należy wynieść we wskazane miejsce oraz przekazać Zamawiającemu
3. demontaż ścianki działowej z drzwiami z płyt wiórowych pomiędzy pom. 436 – 436A wykonanie nowej ścianki przesuniętej o ok. 300 cm w stronę pom. 436A (zmniejszającej to pomieszczenie) z drzwiami przejściowymi - szer. skrzydła "90". Nową ściankę należy wykonać na konstrukcji stalowej 100 mm z pokryciem obustronnym dwoma warstwami płyty G-K gr 12,5 mm, z izolacją z wełny mineralnej gr. 100 mm. Drzwi z płyty wiórowej otworowej pełne kolor biały z jednym zamkiem z wkładką patentową, ościeżnica drewniana z opaskami obustronnymi w kolorze drzwi, szerokość skrzydła 90 cm

4. montaż narożników aluminiowych perforowanych na narożnikach wypukłych (ościeża okien, naroża ścian, słupów, podciągów itp.) oraz narożników stalowych wtopionych w warstwę tynku (ościeża drzwi)
5. zeszkrobanie starych powłok malarskich, przygotowanie powierzchni, naprawa pęknięć, gruntowanie, szpachlowanie i dwukrotne malowanie ścian farbą emulsyjną zmywalną – kolor biały
6. przygotowanie powierzchni, naprawa pęknięć, gruntowanie, szpachlowanie i dwukrotne malowanie farbą emulsyjną sufitów – kolor biały
7. przygotowanie powierzchni, uzupełnienie ubytków, szpachlowanie, szlifowanie dwukrotne malowanie farbą ftalową podokienników okiennych wewnętrznych – kolor biały
8. wymiana kratki wentylacyjnych
9. zerwanie wykładziny PCV
10. zerwanie posadzki z parkietu wraz z listwami przypodłogowymi
11. usunięcie warstwy wyrównawczej z zaprawy cementowej poprzez frezowanie – należy usunąć warstwę na grubości przesiąknięcia zaprawy subitem (lepikiem na zimno do przyklejania parkietu) z uzupełnieniem ubytków i ewentualnych pęknięć podłoża
12. dokładne oczyszczenie podłoża i całego pomieszczenia z pyłu i kurzu po frezowania
13. zagruntowanie podłoża gruntem głęboko penetrującym do betonu
14. wyrównanie podłoża wylewką z masy samopoziomującej; grubość warstwy wyrównawczej powinna umożliwić wyrównanie poziomu posadzki w pomieszczeniu do poziomu posadzki na korytarzu
15. przygotowanie wylewki pod ułożenie wykładziny PCV – szlifowanie
16. ułożenie wykładziny PCV zgrzewalnej homogenicznej gr. 2 mm, grupa ścieralności T, antypoślizgowość R11, elektrostatyczność  $\leq 2$  kV z wywiniciem na ścianę na wys. 10 cm – kolor do uzgodnienia z Zamawiającym
17. montaż listew progowych aluminiowych (płaskich lub owalnych) – oraz odbojów drzwiowych
18. wymiana istniejących płytek ceramicznych ściennych przy umywalce
19. wymiana umywalki, baterii umywalkowej ściiennej, podejścia wodno-kanalizacyjnego
20. demontaż istniejącego okablowania do multimediiów oraz rzutnika na czas remontu i montaż po zakończeniu prac

21. wymiana opraw oświetleniowych natynkowych na oprawy 2x36W – oprawy świetlówkowe w obudowie metalowej z rastrem w kolorze srebrnym mocowane do sufitu
22. wymiana osprzętu elektrycznego (wyłączniki, gniazda elektryczne)
23. wymiana gniazd komputerowych
24. zabezpieczenie czujek instalacji p.poż. na czas prowadzenia prac remontowych
25. dodatkowe zamocowanie istniejących rurek osłonowych sztywnych PCV pod podokiennikami wewnętrznymi
26. wykucie bruzd, demontaż i schowanie w bruzdach istniejących przewodów natynkowych na remontowanych ścianach
27. wykonanie niezbędnych pomiarów instalacji elektrycznych i komputerowych zgodnie z obowiązującymi przepisami
28. demontaż istniejących rolet zwijanych, karniszy, montaż nowych rolet zwijanych podnoszonych ręcznie, wykonanych z tkaniny podgumowanej zaciemniającej 100% - jedna roleta na okno, z wyniesieniem we wskazane miejsce; rolety i karnisze przekazać Zamawiającemu
29. demontaż grzejników żeliwnych, płukanie, wymiana zaworów termostatycznych z głowicą zabezpieczoną przed manipulowaniem przez osoby niepowołane oraz przed kradzieżą, montaż zaworów odcinających na powrocie, montaż grzejników, próba szczelności, powierzchnię za grzejnikami należy wykończyć jak pozostałe ściany
30. przygotowanie powierzchni, szlifowanie, uzupełnienie ubytków i nierówności malowanie dwukrotne farbą ftalową rur stalowych oraz farbą odporną na temperaturę grzejników żeliwnych
31. wykonanie prac zabezpieczających – oznakowanie terenu prac remontowych poprzez umieszczenie tablic ostrzegawczych BHP oraz oznaczenie terenu taśmą ostrzegawczą
32. usunięcie z budynku, wywóz na wysypisko i utylizację wszystkich materiałów porozbiórkowych oraz śmieci po pracach remontowych
33. utrzymanie porządku w remontowanym pomieszczeniu oraz na korytarzu przed wejściem – obiekt użytkowany
34. dokładne posprzątanie pomieszczenia po zakończeniu prac (umycie okien, drzwi, posadzek, opraw elektrycznych, parapetów wewnętrznych, wniesionych mebli i wyposażenia) w stopniu umożliwiającym użytkowanie pomieszczenia



### **5.9. Pomieszczenie 436 A:**

1. wyniesienie mebli i wyposażenia pomieszczeń na czas remontu w miejsca wskazane przez zamawiającego w tym samym budynku i wniesienie po zakończeniu prac – wyniesione meble i wyposażenie należy zabezpieczyć folią osłonową oraz taśmą
2. demontaż przed rozpoczęciem prac wszystkich elementów wiszących na ścianach w zakresie niezbędnym do remontu ścian – elementy zdemontowane należy wynieść we wskazane miejsce oraz przekazać Zamawiającemu
3. Demontaż skrzydła drzwiowego z ościeżnicą pomiędzy pom. 436A a 435, montaż nowych drzwi z płyty wiórowej otworowej pełne kolor biały z jednym zamkiem z wkładką patentową, ościeżnica drewniana z opaskami obustronnymi w kolorze drzwi, szerokość skrzydła 90 cm
4. montaż narożników aluminiowych perforowanych na narożnikach wypukłych (ościeża okien, naroża ścian, słupów, podciągów itp.) oraz narożników stalowych wtopionych w warstwę tynku (ościeża drzwi)
5. zeskrabanie starych powłok malarskich, przygotowanie powierzchni, naprawa pęknięć, gruntowanie, szpachlowanie i dwukrotne malowanie ścian farbą emulsyjną zmywalną – kolor biały
6. przygotowanie powierzchni, naprawa pęknięć, gruntowanie, szpachlowanie i dwukrotne malowanie farbą emulsyjną sufitów – kolor biały
7. przygotowanie powierzchni, uzupełnienie ubytków, szpachlowanie, szlifowanie dwukrotne malowanie farbą ftalową podokienników okiennych wewnętrznych – kolor biały
8. wymiana kratki wentylacyjnych
9. zerwanie wykładziny PCV
10. zerwanie posadzki z parkietu wraz z listwami przypodłogowymi
11. usunięcie warstwy wyrównawczej z zaprawy cementowej poprzez frezowanie – należy usunąć warstwę na grubości przesiąknięcia zaprawy subitem (lepikiem na zimno do przyklejania parkietu) z uzupełnieniem ubytków i ewentualnych pęknięć podłoża
12. dokładne oczyszczenie podłoża i całego pomieszczenia z pyłu i kurzu po frezowania
13. zagruntowanie podłoża gruntem głęboko penetrującym do betonu
14. wyrównanie podłoża wylewką z masy samopoziomującej; grubość warstwy wyrównawczej powinna umożliwić wyrównanie poziomu posadzki w pomieszczeniu do poziomu posadzki na korytarzu



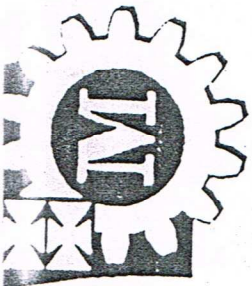
15. przygotowanie wylewki pod ułożenie wykładziny PCV – szlifowanie
16. ułożenie wykładziny PCV zgrzewalnej homogenicznej gr. 2 mm, grupa ścieralności T, antypoślizgowość R11, elektrostatyczność  $\leq 2$  kV z wywiniciem na ścianę na wys. 10 cm – kolor do uzgodnienia z Zamawiającym
17. montaż listew progowych aluminiowych (płaskich lub owalnych) – oraz odbojów drzwiowych
18. demontaż istniejącego okablowania do multimediiów na czas remontu i montaż po zakończeniu prac
19. wymiana opraw oświetleniowych natynkowych na oprawy 2x36W – oprawy świetlówkowe w obudowie metalowej z rastrem w kolorze srebrnym mocowane do sufitu
20. wymiana osprzętu elektrycznego (wyłączniki, gniazda elektryczne)
21. wymiana gniazd komputerowych
22. zabezpieczenie czujek instalacji p. poż. na czas prowadzenia prac remontowych
23. dodatkowe zamocowanie istniejących rurek osłonowych sztywnych PCV pod podokiennikami wewnętrznymi
24. wykucie bruzd, demontaż i schowanie w bruzdach istniejących przewodów natynkowych na remontowanych ścianach
25. wykonanie niezbędnych pomiarów instalacji elektrycznych i komputerowych zgodnie z obowiązującymi przepisami
26. demontaż istniejących rolet zwijanych, karniszy, montaż nowych rolet zwijanych podnoszonych ręcznie, wykonanych z tkaniny podgumowanej zaciemniającej 100% - jedna roleta na okno, z wyniesieniem we wskazane miejsce; rolety i karnisze przekazać Zamawiającemu
27. demontaż grzejników żeliwnych, płukanie, wymiana zaworów termostatycznych z głowicą zabezpieczoną przed manipulowaniem przez osoby niepowołane oraz przed kradzieżą, montaż zaworów odcinających na powrocie, montaż grzejników, próba szczelności, powierzchnię za grzejnikami należy wykończyć jak pozostałe ściany
28. przygotowanie powierzchni, szlifowanie, uzupełnienie ubytków i nierówności malowanie dwukrotne farbą ftalową rur stalowych oraz farbą odporną na temperaturę grzejników żeliwnych
29. wykonanie prac zabezpieczających – oznakowanie terenu prac remontowych poprzez umieszczenie tablic ostrzegawczych BHP oraz oznaczenie terenu taśmą ostrzegawczą
30. usunięcie z budynku, wywóz na wysypisko i utylizację wszystkich materiałów porozbiórkowych oraz śmieci po pracach remontowych

31. utrzymanie porządku w remontowanym pomieszczeniu oraz na korytarzu przed wejściem – obiekt użytkowany
32. dokładne posprzątanie pomieszczenia po zakończeniu prac (umycie okien, drzwi, posadzek, opraw elektrycznych, parapetów wewnętrznych, wniesionych mebli i wyposażenia) w stopniu umożliwiającym użytkowanie pomieszczenia

#### **5.10. Wymiana pionu kanalizacyjnego – pom 200A :**

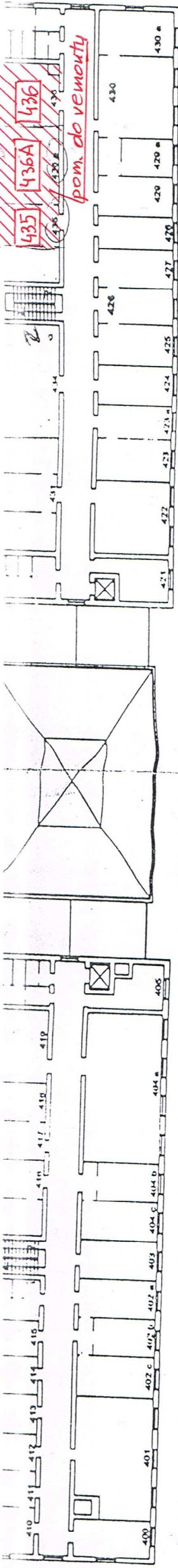
1. Wymiana całego pionu kanalizacyjnego znajdującego się w pom. 200A od kondygnacji piwnic do poziomu dachu. Pion znajduje się w bruździe ściiennej. Należy zastosować nowe rury z tworzywa sztucznego do kanalizacji niskosumowej. Po wykonaniu prac instalacyjnych należy, uszczelnić przejścia przez przegrody



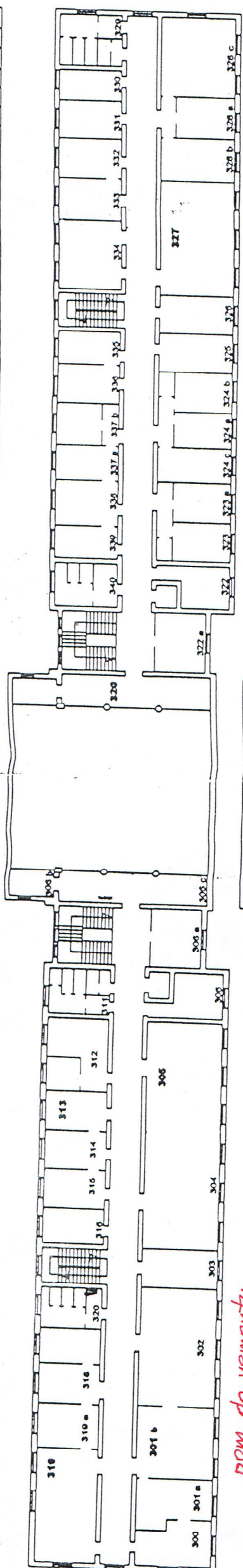


WYDZIAŁ

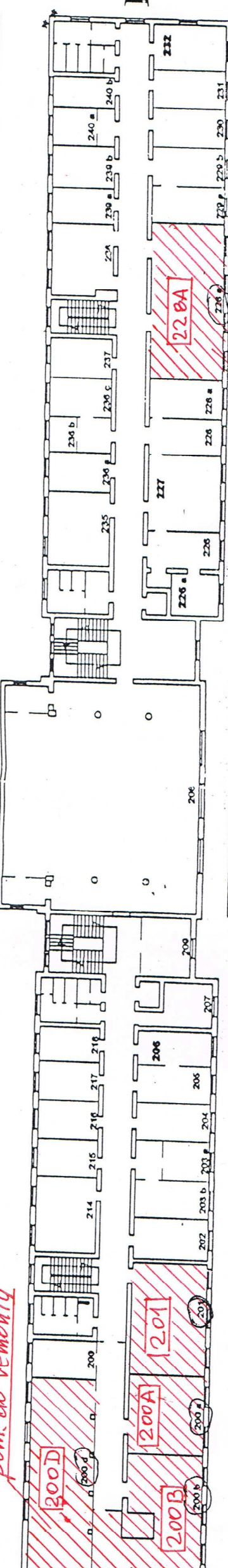
# M E C H A N I C Z N Y



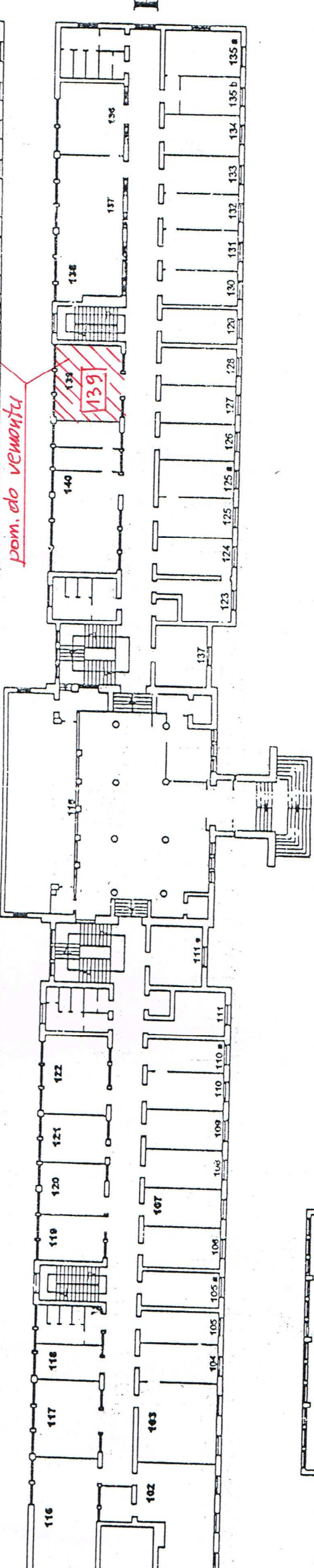
III PI



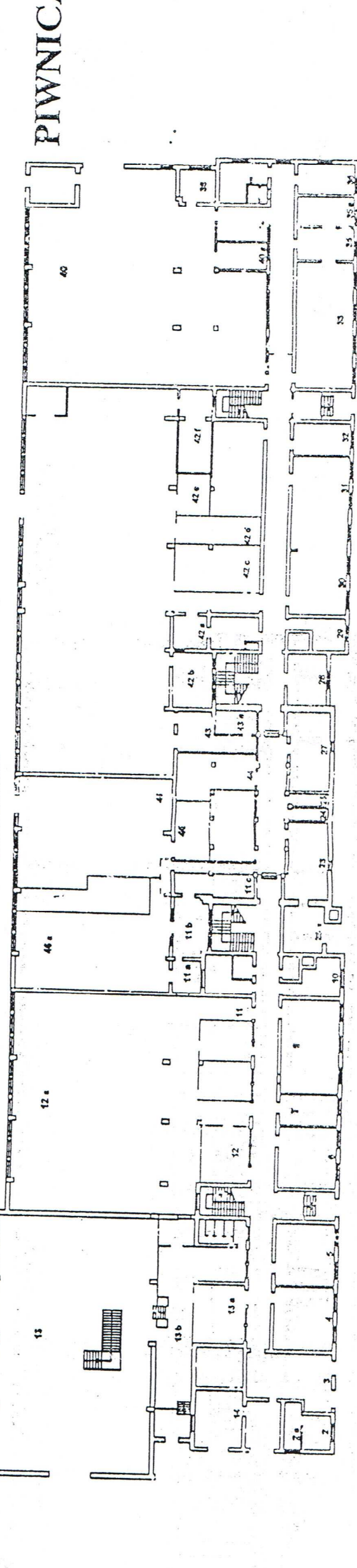
II PI



I PI



PARTI



PIWNICA

SCHEMAT KONDYGNACJI

Wydział FM