



SPECYFIKACJA

ISTOTNYCH WARUNKÓW ZAMÓWIENIA

dotycząca postępowania o udzielenie zamówienia publicznego prowadzonego w trybie przetargu nieograniczonego na podstawie przepisów Ustawy z dnia 29 stycznia 2004r. Prawo zamówień publicznych (t.j. Dz. U. z 2013r., poz. 907 ze zm.) zwanej dalej „ustawą Pzp”, o wartości powyżej 207 000 euro na:

dostawa wraz z montażem, instalacją i uruchomieniem stanowiska testowo-pokazowego dla aplikacji ukończonych (Powerwall 3D) oraz systemu projekcyjnego wspomagającego przygotowanie symulacji rzeczywistości wirtualnej dla Laboratorium Zanurzonej Wizualizacji Przestrzennej (LZWP) wraz z możliwością pokazu efektów projekcji 3D w Audytorium nr 2 WETI wraz z meblami i dodatkowym wyposażeniem LZWP w ramach projektu „Nowoczesne Audytoria Politechniki Gdańskiej”

Nr postępowania: ZP/217/051/D/15

ZATWIERDZIŁ:

(Kierownik Zamawiającego
/osoba upoważniona)

GDAŃSK, 2015



I. Nazwa oraz adres Zamawiającego

Politechnika Gdańska
80-233 Gdańsk, ul. G. Narutowicza 11/12
tel. (0-58) 347-17-44 fax (0-58) 347-29-13
www.pg.edu.pl

NIP: 584 – 020 – 35 - 93

Jednostka prowadząca postępowanie:

Biuro Projektu „Nowoczesne Audytoria Politechniki Gdańskiej”
ul. G. Narutowicza 11/12,
80-233 Gdańsk,
fax (0-58) 347-29-13
urzędowanie: poniedziałek-piątek, godz. 8:00 – 15:00

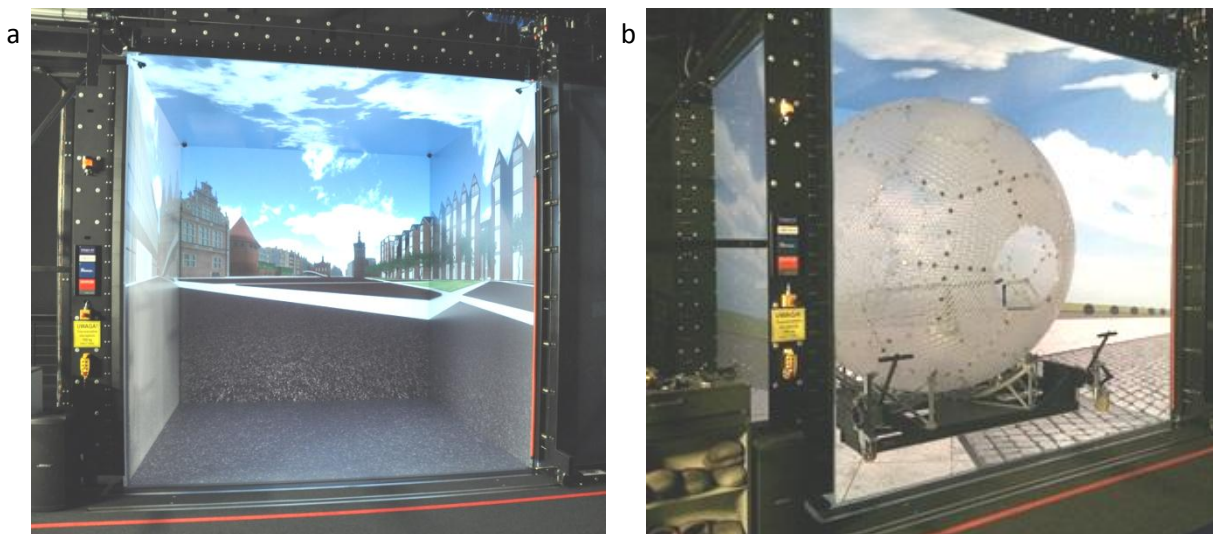
II. Tryb udzielenia postępowania

Postępowanie o udzielenie zamówienia publicznego prowadzone jest w trybie przetargu nieograniczonego o wartości powyżej 207.000 Euro na podstawie przepisów ustawy z dnia 29 stycznia 2004 r. Prawo zamówień publicznych (tekst jednolity: Dz. U. z 2013 r. poz. 907 ze zm.), zgodnie z wymaganiami określonymi w niniejszej specyfikacji istotnych warunków zamówienia zwanej dalej „specyfikacją” lub SIWZ.

III. Opis przedmiotu zamówienia

Przedmiotem zamówienia jest dostawa wraz z montażem, instalacją i uruchomieniem stanowiska testowo-pokazowego dla aplikacji ukończonych (Powerwall 3D) oraz systemu projekcyjnego wspomagającego przygotowanie symulacji rzeczywistości wirtualnej dla Laboratorium Zanurzonej Wizualizacji Przestrzennej (zwanej dalej LZWP) wraz z możliwością pokazu efektów projekcji 3D w Audytorium nr 2 WETI wraz z meblami i dodatkowym wyposażeniem LZWP zgodnie ze szczegółowym opisem urządzeń stanowiącym załącznik nr 8 do specyfikacji.

Laboratorium Zanurzonej Wizualizacji Przestrzennej LZWP zapewnia użytkownikowi możliwość „zanurzenia” się w otaczającej, generowanej komputerowo rzeczywistości wirtualnej, pozwala także na nieograniczone terytorialnie poruszanie się w tej rzeczywistości. LZWP składa się z jaskini rzeczywistości wirtualnej (ang. CAVE), czyli sześciennego pomieszczenia z sześcioma kwadratowymi ekranami ze stereoskopową projekcją zewnętrzną w miejsce ścian (rys. 1a), i wstawianego do jaskini sferycznego symulatora chodu (rys. 1b).



Rys. 1. Jaskinia rzeczywistości wirtualnej (a) i sferyczny symulator chodu w jaskini (b)

Nowy system projekcyjny wspomagający przygotowanie symulacji rzeczywistości wirtualnej dla LZWP ma ułatwić proces przygotowania aplikacji uruchamianych w LZWP. Dodatkowo w sąsiednim Audytorium nr 2 ma zostać udostępniona możliwość projekcji 3D, pozwalająca m.in. na stereoskopowe oglądanie symulacji odbywającej się w LZWP.

Przedmiot zamówienia został podzielony na dwie części:

1. Dostawę wraz z montażem, instalacją i uruchomieniem stanowiska testowo-pokazowego dla aplikacji ukończonych (Powerwall 3D) do LZWP;
2. Dostawę wraz z montażem, instalacją i uruchomieniem systemu projekcyjnego wspomagającego przygotowanie symulacji rzeczywistości wirtualnej dla LZWP wraz z możliwością pokazu efektów projekcji 3D w Audytorium nr 2 WETI wraz z meblami i dodatkowym wyposażeniem LZWP.

W ramach niniejszego zamówienia powinny zostać zaprojektowane, wykonane (montaż wraz z niezbędnym okablowaniem) i uruchomione poniższe rozwiązania techniczne:

Część 1 przedmiotu zamówienia:

Stanowisko testowo-pokazowe dla aplikacji ukończonych – mała jaskinia rzeczywistości wirtualnej („Powerwall 3D”) o czterech ekranach (3 ściany i podłoga) o organizacji maksymalnie zbliżonej do konfiguracji klastra komputerów LZWP, może być dodatkowo wyposażona w oprogramowanie deweloperskie. Stanowisko to służyłoby ostatecznemu sprawdzeniu poprawności aplikacji przeznaczonych dla jaskini rzeczywistości wirtualnej współpracującej ewentualnie ze sferycznym symulatorem ruchu. Stanowisko to mogłoby również służyć do eksperymentu końcowego dla odbiorcy mniej wymagającego lub masowego. Stanowisko testowo-pokazowe ma być umiejscowione w sali 98 (rys. 3).

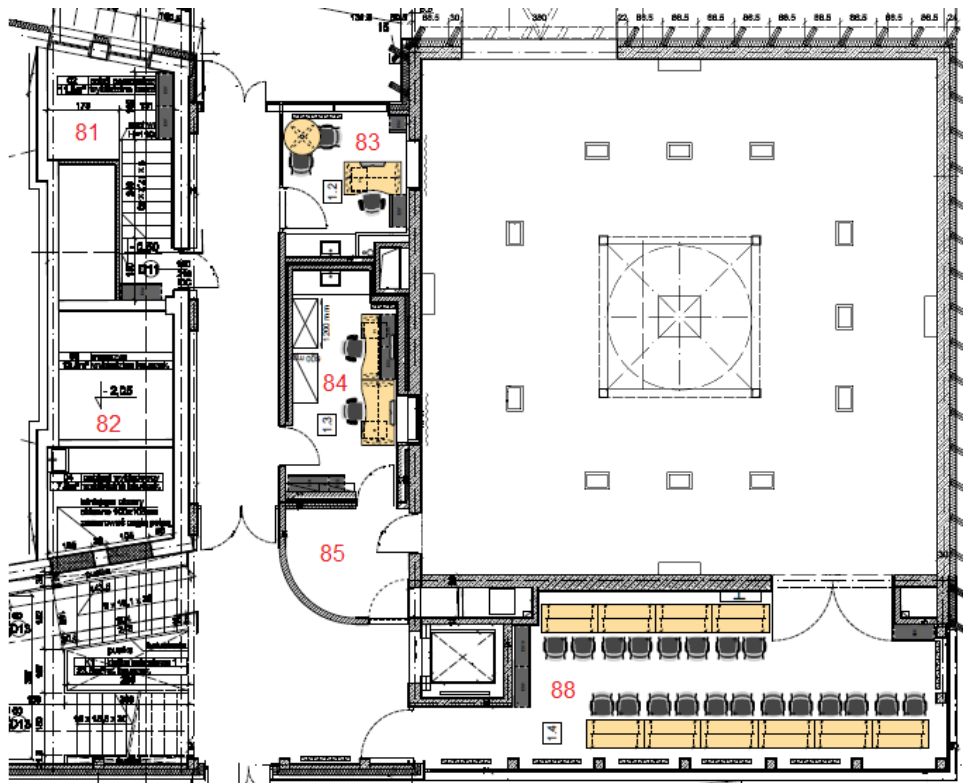


Część 2 przedmiotu zamówienia

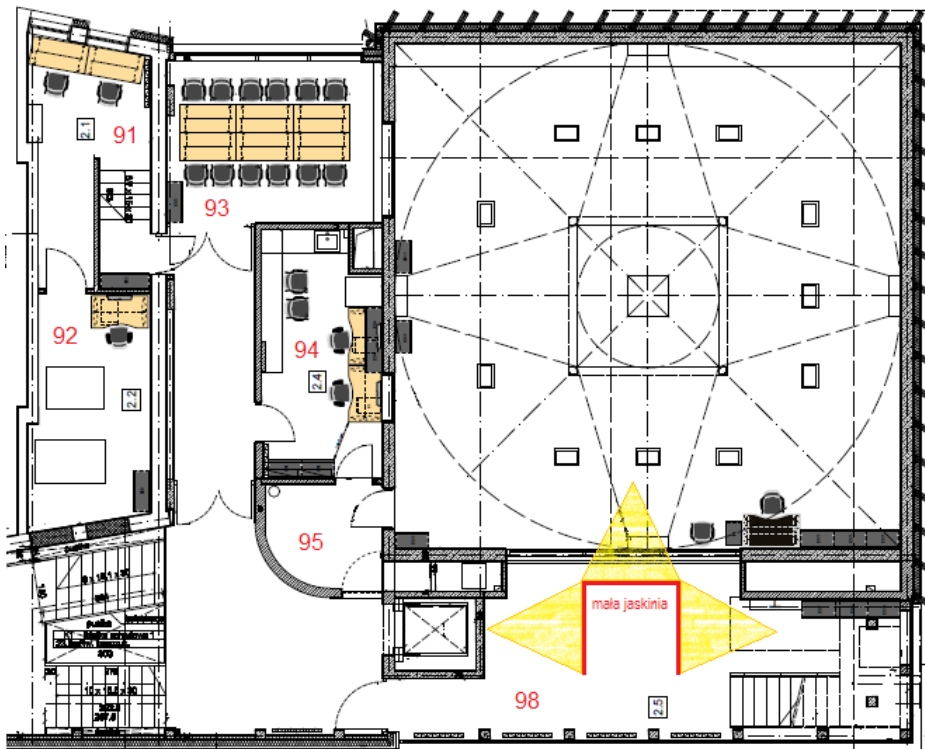
system projekcyjny wspomagający przygotowanie symulacji rzeczywistości wirtualnej dla LZWP oraz możliwość pokazu efektów projekcji 3D w Audytorium nr 2 WETI wraz z meblami i dodatkowym wyposażeniem LZWP

- a) Cztery stanowiska deweloperskie dla aplikacji w początkowym etapie prac – stanowiska jednokomputerowe o organizacji zbliżonej do konfiguracji pojedynczego komputera LZWP i wyposażone m.in. w oprogramowanie deweloperskie. Stanowiska te służyłyby tworzeniu, uruchamianiu i testowaniu aplikacji przeznaczonych dla jaskini rzeczywistości wirtualnej i/lub sferycznego symulatora ruchu w celu eliminacji błędów nie związanych ze specyfiką LZWP (np. niepoprawność modeli graficznych, zbyt duża ich złożoność, niezgodne z oczekiwaniami zachowanie się obiektów dynamicznych itp.). Wszystkie cztery stanowiska mają być umiejscowione w sali 93 (rys. 3).
- b) Dwa zróżnicowane stanowiska deweloperskie dla aplikacji zaawansowanych – stanowiska wielokomputerowe z kilkoma ekranami o organizacji maksymalnie zbliżonej do konfiguracji klastra komputerów LZWP i wyposażone w oprogramowanie deweloperskie. Stanowiska te służyłyby jedynie uruchamianiu i testowaniu aplikacji przeznaczonych dla jaskini rzeczywistości wirtualnej i/lub sferycznego symulatora ruchu w celu eliminacji błędów związanych ze specyfiką LZWP (np. brak synchronizacji obrazów na różnych ekranach, brak synchronizacji sferycznego symulatora chodu z obrazami itp.). Oba stanowiska mają być umiejscowione w sali 88 (rys. 2).
- c) Wzbogacenie istniejącej w LZWP jaskini o uzupełniające elementy: karty do pracy zdalnej, cienkie klienty wykorzystujące te karty, monitor ekspozycyjny, okulary stereoskopowe, targety (zestawy markerów dla systemu śledzenia), różdżki, wycieraczki itp.
- d) Projekcja 3D w Audytorium nr 2 – projektor 3D z okablowaniem i z kompletem okularów stereoskopowych odpowiadających liczbie miejsc znajdujących się w centralnej części audytorium pozwalający zarówno na niezależną projekcję stereoskopową uruchamianą bezpośrednio w audytorium, jak i stereoskopowy podgląd obrazu wyświetlanego w jaskini rzeczywistości wirtualnej. Projekcja 3D ma być alternatywnym systemem projekcji w stosunku do istniejącego w Audytorium nr 2 projektora 2D i nie może utrudniać jego użytkowania. Projektor 3D nie powinien być używany do wyświetlania prezentacji nie stosujących stereoskopii (typowych dla tradycyjnych wykładów akademickich).
- e) Projekcja 2D w górnej galerii obserwacyjnej – system projekcji 2D (z okablowaniem) w sali 99 (nad salą 98).
- f) Projekcja 2D w sali seminaryjnej – system projekcji 2D (z okablowaniem) w sali 93.
- g) Kotary, żaluzje, rolety – rozwiązania techniczne zapewniające odpowiednie zaciemnienie w salach 81, 83, 88, 91, 93 i 98.
- h) Wyposażenie biurowe – urządzenia niezbędne do właściwego funkcjonowania biura.
- i) Meble – sprzęty niezbędne do właściwego funkcjonowania laboratorium.

Szczegółowe wymagania dotyczące zamawianych urządzeń zawiera załącznik nr 8 do SIWZ - Opis funkcjonalny urządzeń



Rys. 2. Plan parteru LZWP z numeracją pomieszczeń i rozmieszczeniem mebli



Rys. 3. Plan piętra LZWP z numeracją pomieszczeń i z rozmieszczeniem mebli



Wszędzie tam, gdzie przedmiot zamówienia został opisany poprzez wskazanie znaków towarowych, patentów lub pochodzenia, Zamawiający dopuszcza zastosowanie przez Wykonawcę rozwiązań równoważnych w stosunku do opisanych w dokumentacji, pod warunkiem, że będą one posiadały, co najmniej takie same lub lepsze parametry techniczne i funkcjonalne i nie obniżą określonych w dokumentacji standardów.

Zamawiający umożliwi wykonawcom dokonanie wizji lokalnej. W przypadku, gdy wykonawca zechce skorzystać z możliwości przeprowadzenia wizji lokalnej, celu uzgodnienia jej terminu, składa wniosek do zamawiającego na adres e-mail: malrewuc@pg.gda.pl.

Oferta Wykonawcy musi być jednoznaczna i kompleksowa, tj. obejmować cały asortyment przedmiotu zamówienia w ramach części. Oferowany przedmiot zamówienia musi spełniać wymogi Zamawiającego.

Wykonawca zobowiązuje się do realizacji przedmiotu zamówienia, zgodnie z kryteriami i cechami wyrobów podanymi w ofercie stanowiącej podstawę wyboru Wykonawcy.

Zamawiający wymaga, aby oferowane urządzenia były fabrycznie nowe, wolne od wszelkich wad i uszkodzeń, bez wcześniejszej eksploatacji i nie były przedmiotem praw osób trzecich.

Wykonawca przed przystąpieniem do instalacji urządzeń ma obowiązek uzgodnić termin oraz szczegóły instalacji z przedstawicielem Zamawiającego,

Wykonawca dostarczy przedmiot zamówienia na własny koszt własnym transportem, na własne ryzyko, w miejsce wskazane przez Zamawiającego. Wykonawca ponosi koszt ubezpieczenia transportu, jak również koszt instalacji urządzeń.

Wykonawca na poszczególne urządzenia udziela gwarancji nie krótszej od gwarancji producenta o nie mniejszym zakresie niż gwarancja producenta, przy czym na cały system Wykonawca udziela min. 36 miesięcy gwarancji. Gwarancja obejmuje bezpłatny transport do Wykonawcy oraz bezpłatną naprawę i części zamienne. Okres gwarancji jest liczony od daty podpisania protokołu odbioru bez zastrzeżeń.

Szczegółowe postanowienia dotyczące realizacji przedmiotu zamówienia i warunków gwarancji zawarto we wzorze umowy, stanowiącym załącznik nr 6 do SIWZ.

Wykonawca przekaże Zamawiającemu: projekt instalacji, dokumentację techniczną, instrukcje użytkowania i karty gwarancyjne oraz formularz rzeczowo - cenowy dot. zainstalowanych urządzeń i wyposażenia uwzględniający liczbę sztuk oraz ceny za sztukę poszczególnych urządzeń i wyposażenia. Formularz będzie musiał być zgodny z fakturą przedstawioną do zapłaty za realizację przedmiotu zamówienia. Złożenie wyżej określonych dokumentów będzie warunkiem podpisania przez Zamawiającego protokołu zdawczo – odbiorczego.

Zamówienie jest współfinansowane przez Unię Europejską ze środków ze środków Europejskiego Funduszu Rozwoju Regionalnego w ramach Programu Operacyjnego Infrastruktura i Środowisko w ramach projektu „Nowoczesne Audytorium Politechniki Gdańskiej”

Kod wg CPV:

51610000-1 - Usługi instalowania urządzeń komputerowych i przetwarzania informacji

51100000-3 - Usługi instalowania urządzeń elektrycznych i mechanicznych



71320000-7 - Usługi inżynierskie w zakresie projektowania
48700000-5 - Pakiety oprogramowania użytkowego
48800000-6 - Systemy i serwery informacyjne
30200000-1 – Urządzenia komputerowe
30231300-0 - Monitory ekranowe
32322000-6 - Urządzenia multimedialne
32321200-1 - Urządzenia audiowizualne
32342400-6 - Sprzęt nagłaśniający
32351200-0 - Ekrany
32260000-3 - Urządzenia do przesyłania danych
39100000-3 - Meble

IV. Termin wykonania zamówienia

Termin wykonania zamówienia do 60 dni od dnia zawarcia umowy.

V. Warunki udziału w postępowaniu oraz opis sposobu dokonywania oceny spełniania tych warunków

1. O udzielenie zamówienia mogą ubiegać się Wykonawcy, którzy spełniają warunki, określone w art. 22 ust. 1 ustawy, dotyczące:

1) posiadania uprawnień do wykonywania określonej działalności lub czynności, jeżeli przepisy prawa nakładają obowiązek ich posiadania;
Działalność prowadzona na potrzeby wykonania przedmiotu zamówienia w niniejszym postępowaniu nie wymaga posiadania specjalnych uprawnień.

2) posiadania wiedzy i doświadczenia;

Dla części nr 1

Zamawiający uzna warunek za spełniony, jeżeli Wykonawca wykaże, że w okresie ostatnich trzech lat przed upływem terminu składania ofert, a jeżeli okres prowadzenia działalności jest krótszy - w tym okresie, zrealizował co najmniej jedną instalację audiowizualną lub rzeczywistości wirtualnej o wartości co najmniej 700 000 zł brutto każda.

Dla części nr 2

Zamawiający uzna warunek za spełniony, jeżeli Wykonawca wykaże, że w okresie ostatnich trzech lat przed upływem terminu składania ofert, a jeżeli okres prowadzenia działalności jest krótszy - w tym okresie, zrealizował co najmniej jedną instalację audiowizualną lub rzeczywistości wirtualnej o wartości co najmniej 500 000 zł brutto każda.

3) dysponowania odpowiednim potencjałem technicznym oraz osobami zdolnymi do wykonania zamówienia;

Zamawiający nie wyznacza szczegółowego warunku w tym zakresie. Zamawiający uzna warunek ogólny za spełniony na podstawie złożonego oświadczenia – załącznik nr 3 do specyfikacji

4) sytuacji ekonomicznej i finansowej;

Zamawiający nie wyznacza szczegółowego warunku w tym zakresie. Zamawiający uzna warunek ogólny za spełniony na podstawie złożonego oświadczenia – załącznik nr 3 do specyfikacji.



2. O udzielenie zamówienia mogą ubiegać się Wykonawcy, którzy wykażą brak podstaw do wykluczenia z postępowania o udzielenie zamówienia w okolicznościach, o których mowa w art. 24 ust. 1 ustawy Pzp oraz art. 24 ust. 2 pkt 5 ustawy Pzp.

Wykonawcy, którzy nie wykażą braku podstaw do wykluczenia z postępowania o udzielenie zamówienia, zostaną wykluczeni z udziału w niniejszym postępowaniu.

3. Wykonawca może polegać na wiedzy i doświadczeniu, potencjale technicznym, osobach zdolnych do wykonania zamówienia, zdolnościach finansowych lub ekonomicznych innych podmiotów, niezależnie od charakteru prawnego łączących go z nimi stosunków. Wykonawca w takiej sytuacji zobowiązany jest udowodnić zamawiającemu, iż będzie dysponował tymi zasobami w trakcie realizacji zamówienia, w szczególności przedstawiając w tym celu pisemne zobowiązanie tych podmiotów do oddania mu do dyspozycji niezbędnych zasobów na potrzeby wykonania zamówienia. Zaleca się aby zobowiązanie zawierało:

- 1) zakres dostępnych wykonawcy zasobów innego podmiotu,
- 2) sposób wykorzystania zasobów innego podmiotu, przez wykonawcę, przy wykonywaniu zamówienia,
- 3) charakter stosunku, jaki będzie łączył wykonawcę z innym podmiotem,
- 4) zakres i okresu udziału innego podmiotu przy wykonywaniu zamówienia.

Podmiot, który zobowiązał się do udostępnienia zasobów zgodnie z art. 26 ust. 2b ustawy Pzp, odpowiada solidarnie z wykonawcą za szkodę zamawiającego powstałą wskutek nieudostępnienia tych zasobów, chyba że za nieudostępnienie zasobów nie ponosi winy.

4. Ocena spełniania warunków udziału w postępowaniu dokonana zostanie w oparciu o informacje zawarte w wymaganych oświadczeniach i dokumentach, określonych w rozdziale VI niniejszej specyfikacji. Z treści załączonych dokumentów musi wynikać jednoznacznie, iż ww. warunki Wykonawca spełnia.
5. W przypadku przedstawienia przez Wykonawcę, w celu wykazania spełniania warunków udziału w postępowaniu, dokumentów, w których występuje waluta inna niż polski złoty (PLN), Zamawiający dokona przeliczenia walut obcych na złote (PLN) przyjmując do przeliczenia średni kurs (tabela A) Narodowego Banku Polskiego z dnia opublikowania ogłoszenia o zamówieniu w Dzienniku Urzędowym Unii Europejskiej, a jeżeli w tym dniu kursu nie ogłoszono, do w/w przeliczenia zastosowany będzie ostatni ogłoszony kurs przed tym dniem.

VI. Wykaz oświadczeń lub dokumentów, jakie mają dostarczyć Wykonawcy w celu potwierdzenia spełniania warunków udziału w postępowaniu

1. W celu wykazania spełniania przez Wykonawcę warunków udziału w postępowaniu, o których mowa w rozdziale V pkt 1 niniejszej specyfikacji, Zamawiający żąda następujących dokumentów:
 - 1) oświadczenia o spełnianiu warunków udziału w postępowaniu – według wzoru stanowiącego załącznik nr 3 do specyfikacji.
 - 2) Wykaz wykonanych głównych dostaw, w okresie ostatnich trzech lat przed upływem terminu składania ofert, a jeżeli okres prowadzenia działalności jest krótszy - w tym okresie, wraz z podaniem ich rodzaju i wartości, daty i podmiotów, na rzecz których dostawy zostały wykonane, oraz załączeniem dowodów, czy zostały wykonane należycie – załącznik nr 7 do SIWZ.



- Opcjonalnie (dot. rozdz. V pkt. 3 niniejszej specyfikacji): pisemnego zobowiązania podmiotów do oddania mu do dyspozycji niezbędnych zasobów na okres korzystania z nich przy wykonywaniu zamówienia. Zaleca się aby zobowiązanie zawierało:
- 1) zakres dostępnych wykonawcy zasobów innego podmiotu,
 - 2) sposób wykorzystania zasobów innego podmiotu, przez wykonawcę, przy wykonywaniu zamówienia,
 - 3) charakter stosunku, jaki będzie łączył wykonawcę z innym podmiotem,
 - 4) zakres i okresu udziału innego podmiotu przy wykonywaniu zamówienia.
2. W celu wykazania braku podstaw do wykluczenia z postępowania o udzielenie zamówienia Wykonawcy w okolicznościach, o których mowa w art. 24 ust. 2 pkt 5 ustawy, Wykonawca składa:
- 1) listę podmiotów należących do tej samej grupy kapitałowej, o której mowa w art. 24 ust. 2 pkt 5 lub informację o tym, że Wykonawca nie należy do grupy kapitałowej – według wzoru stanowiącego załącznik nr 5 do specyfikacji.
- Uwaga: Art. 24 ust. 2 pkt. 5 ustawy: Z postępowania o udzielenie zamówienia wyklucza się również Wykonawców, którzy należąc do tej samej grupy kapitałowej, w rozumieniu ustawy z dnia 16 lutego 2007 r. o ochronie konkurencji i konsumentów (Dz. U. Nr 50, poz. 331, z późn. zm.6), złożyli odrębne oferty lub wnioski o dopuszczenie do udziału w tym samym postępowaniu, chyba że wykażą, że istniejące między nimi powiązania nie prowadzą do zachwiania uczciwej konkurencji pomiędzy wykonawcami w postępowaniu o udzielenie zamówienia.
3. W celu wykazania braku podstaw do wykluczenia z postępowania o udzielenie zamówienia Wykonawcy w okolicznościach, o których mowa w art. 24 ust. 1 ustawy, Zamawiający żąda następujących dokumentów:
- 1) oświadczenia o braku podstaw do wykluczenia z postępowania – według wzoru stanowiącego załącznik nr 4 do specyfikacji
 - 2) aktualnego odpisu z właściwego rejestru lub z centralnej ewidencji i informacji o działalności gospodarczej, jeżeli odrębne przepisy wymagają wpisu do rejestru lub ewidencji, w celu wykazania braku podstaw do wykluczenia w oparciu o art. 24 ust. 1 pkt. 2 ustawy, wystawionego nie wcześniej niż 6 miesięcy przed upływem terminu składania ofert.
 - 3) aktualnego zaświadczenia właściwego naczelnika Urzędu Skarbowego potwierdzającego, że Wykonawca nie zalega z opłacaniem podatków lub zaświadczenia, że uzyskał przewidziane prawem zwolnienie, odroczenie lub rozłożenie na raty zaległych płatności lub wstrzymanie w całości wykonania decyzji właściwego organu - wystawionego nie wcześniej niż 3 miesiące przed upływem terminu składania ofert.
 - 4) aktualnego zaświadczenia właściwego oddziału Zakładu Ubezpieczeń Społecznych lub Kasy Rolniczego Ubezpieczenia Społecznego potwierdzającego, że Wykonawca nie zalega z opłacaniem składek na ubezpieczenia zdrowotne i społeczne, lub potwierdzenia, że uzyskał przewidziane prawem zwolnienie, odroczenie lub rozłożenie na raty zaległych płatności lub wstrzymanie w całości wykonania decyzji właściwego organu - wystawionego nie wcześniej niż 3 miesiące przed upływem terminu składania ofert.
 - 5) aktualnej informacji z Krajowego Rejestru Karnego w zakresie określonym w art. 24 ust. 1 pkt 4-8 Ustawy, wystawionej nie wcześniej niż 6 miesięcy przed upływem terminu składania ofert.



- 6) aktualnej informacji z Krajowego Rejestru Karnego w zakresie określonym w art. 24 ust. 1 pkt 9 Ustawy, wystawionej nie wcześniej niż 6 miesięcy przed upływem terminu składania ofert
 - 7) aktualnej informacji z Krajowego Rejestru Karnego w zakresie określonym w art. 24 ust. 1 pkt 10-11 Ustawy, wystawionej nie wcześniej niż 6 miesięcy przed upływem terminu składania ofert.
4. Wykonawcy mający siedzibę lub miejsce zamieszkania poza terytorium Rzeczypospolitej Polskiej w celu wykazania braku podstaw do wykluczenia z postępowania o udzielenie zamówienia, zamiast dokumentów, o których mowa w pkt. 3:
- 1) ppkt 2-4 i ppkt 6 – składa dokument lub dokumenty wystawione w kraju, w którym ma siedzibę lub miejsce zamieszkania, potwierdzające odpowiednio, że:
 - a) nie otwarto jego likwidacji ani nie ogłoszono upadłości,
 - b) nie zalega z uiszczaniem podatków, opłat, składek na ubezpieczenie społeczne i zdrowotne albo że uzyskał przewidziane prawem zwolnienie, odroczenie lub rozłożenie na raty zaległych płatności lub wstrzymanie w całości wykonania decyzji właściwego organu,
 - c) nie orzeczono wobec niego zakazu ubiegania się o zamówienie;
 - 2) ppkt 5 i 7 – składa zaświadczenie właściwego organu sądowego lub administracyjnego miejsca zamieszkania albo zamieszkania osoby, której dokumenty dotyczą, w zakresie określonym w art. 24 ust. 1 pkt 4-8, 10 i 11 ustawy.
5. Dokumenty, o których mowa w pkt 4 ppkt 1) lit. a i c oraz ppkt 2), powinny być wystawione nie wcześniej niż 6 miesięcy przed upływem terminu składania ofert. Dokument, o którym mowa w pkt 4 ppkt 1 lit. b, powinien być wystawiony nie wcześniej niż 3 miesiące przed upływem terminu składania ofert.
6. Jeżeli w kraju miejsca zamieszkania osoby lub w kraju, w którym Wykonawca ma siedzibę lub miejsce zamieszkania, nie wydaje się dokumentów, o których mowa w pkt 4, zastępuje się je dokumentem zawierającym oświadczenie, w którym określa się także osoby uprawnione do reprezentacji Wykonawcy, złożone przed właściwym organem sądowym, administracyjnym albo organem samorządu zawodowego lub gospodarczego odpowiednio kraju miejsca zamieszkania osoby lub kraju, w którym wykonawca ma siedzibę lub miejsce zamieszkania, lub przed notariuszem, z zachowaniem terminów, o których mowa odpowiednio w pkt 5.
7. Wykonawcy mający siedzibę na terytorium Rzeczypospolitej Polskiej, w przypadku osób, o których mowa w art. 24 ust. 1 pkt 5-8, 10 i 11 ustawy, mających miejsce zamieszkania poza terytorium Rzeczypospolitej Polskiej, składają w odniesieniu do nich zaświadczenie właściwego organu sądowego albo administracyjnego z miejsca ich zamieszkania dotyczące niekaralności tych osób w zakresie określonym w art. 24 ust. 1 pkt 5-8, 10 i 11 ustawy, wystawione nie wcześniej niż 6 miesięcy przed upływem terminu składania ofert, z tym, że w przypadku gdy w miejscu zamieszkania tych osób nie wydaje się takich zaświadczeń – zastępuje się je dokumentem zawierającym oświadczenie złożone przed właściwym organem sądowym, administracyjnym albo organem samorządu zawodowego lub gospodarczego miejsca zamieszkania tych osób lub przed notariuszem.
8. W celu potwierdzenia, że oferowana dostawa odpowiada wymaganiom określonym przez Zamawiającego, Wykonawca składa wypełniony „Opis oferowanych urządzeń” załącznik nr 2 do siwz.

VII. Informacje o sposobie porozumiewania się Zamawiającego z Wykonawcami oraz przekazywania oświadczeń lub dokumentów, a także wskazanie osób uprawnionych do porozumiewania się z Wykonawcami



1. W niniejszym postępowaniu wszelkie oświadczenia, wnioski, zawiadomienia oraz inne informacje mogą być przekazywane przez strony w formie pisemnej, drogą elektroniczną oraz za pomocą faksu. W przypadku porozumiewania się drogą elektroniczną lub za pomocą faksu, każda ze stron, na żądanie drugiej niezwłocznie potwierdza fakt otrzymania e-maila lub faksu. Oświadczenia, wnioski, zawiadomienia, inne informacje oraz zapytania kierowane do Zamawiającego przekazywane w formie pisemnej należy kierować na adres:

Politechnika Gdańska, Gmach Główny Skrzydło B, pok. 212
ul. G. Narutowicza 11/12, 80-233 Gdańsk,

Pozostałe dane kontaktowe:

faks: + 48 (58) 347 – 29 - 13 e-mail: malrewuc@pg.gda.pl lub dzp@pg.gda.pl

2. W przypadku Wykonawców wspólnie ubiegających się o udzielenie zamówienia wszelka korespondencja prowadzona będzie wyłącznie z pełnomocnikiem.
3. Wykonawca może zwrócić się do Zamawiającego o wyjaśnienie treści niniejszej SIWZ. Zamawiający udzieli niezwłocznie wyjaśnień wszystkim Wykonawcom, jednak nie później niż na 6 dni przed upływem terminu składania ofert - pod warunkiem, że wniosek o wyjaśnienie treści SIWZ wpłynął do Zamawiającego nie później niż do końca dnia, w którym upływa połowa wyznaczonego terminu składania ofert.
4. Jeżeli wniosek o wyjaśnienie treści SIWZ wpłynie po upływie terminu składania wniosku, o którym mowa w pkt. 3 lub dotyczy udzielonych wyjaśnień, Zamawiający może udzielić wyjaśnień albo pozostawić wniosek bez rozpoznania. Przedłużenie terminu składania ofert nie wpływa na bieg terminu składania wniosku.
5. Treść zapytań wraz z wyjaśnieniami zostanie przekazana Wykonawcom, którym Zamawiający przekazał SIWZ, bez ujawnienia źródła zapytania oraz zamieszczona na stronie internetowej, na której udostępniona jest specyfikacja (www.dzp.pg.gda.pl).
6. Zamawiający nie będzie udzielał ustnie lub telefonicznie informacji, wyjaśnień lub odpowiedzi na kierowane do niego zapytania związane z postępowaniem.
7. Zamawiający nie przewiduje zwołania zebrania Wykonawców w celu wyjaśniania wątpliwości dotyczących treści SIWZ.
8. W uzasadnionych przypadkach Zamawiający może przed upływem terminu składania ofert, zmienić treść niniejszej SIWZ. Dokonaną zmianę SIWZ Zamawiający przekaze niezwłocznie wszystkim Wykonawcom, którym przekazano SIWZ oraz zamieści ją na stronie internetowej, na której udostępniona jest specyfikacja.
9. Wszelkie zmiany treści SIWZ oraz wyjaśnienia udzielone na zapytania Wykonawców stają się integralną częścią SIWZ i są wiążące dla Wykonawców.
10. Osoby uprawnione do kontaktu z Wykonawcami:
Małgorzata Rewucka, e-mail: malrewuc@pg.gda.pl, fax.: (58) 347 29 13

VIII. Wymagania dotyczące wadium

1. Przystępując do postępowania Wykonawca zobowiązany jest wnieść wadium w wysokości
Część 1 - 57 000 PLN
Część 2 - 45 000 PLN

Jeżeli Wykonawca składa ofertę na dwie części zamówienia, wówczas wpłaca wadium w wysokości sumy wadium dla poszczególnych części zamówienia.



2. Wadium wnosi się przed upływem terminu składania ofert w następujących formach (do wyboru przez Wykonawcę):
- w pieniądzu;
 - w poręczeniach bankowych lub poręczeniach spółdzielczej kasy oszczędnościowo - kredytowej, z tym że poręczenie kasy musi być poręczeniem pieniężnym;
 - w gwarancjach bankowych;
 - w gwarancjach ubezpieczeniowych;
 - w poręczeniach udzielanych przez podmioty, o których mowa w art. 6b ust. 5 pkt 2 ustawy z dnia 9 listopada 2000 r. o utworzeniu Polskiej Agencji Rozwoju Przedsiębiorczości (Dz. U. z 2007 r. Nr 42, poz. 275).

Wadium wnoszone w pieniądzu wpłacić należy przelewem na rachunek bankowy Zamawiającego:

64 1160 2202 0000 0001 8607 3782

Bank Millennium S.A. Oddział Gdańsk

z zaznaczeniem: „Wadium dostawa stanowiska testowo-pokazowego dla aplikacji ukończonych (Powerwall 3D) oraz systemu projekcyjnego wspomagającego przygotowanie symulacji rzeczywistości wirtualnej dla LZWP wraz z możliwością pokazu efektów projekcji 3D w Audytorium nr 2 WETI wraz z meblami i dodatkowym wyposażeniem LZWP w ramach projektu „NAPG” ZP/217/051/D/15”

- Waluty dopuszczone przez Zamawiającego do wpłaty wadium: PLN.
- W przypadku wnoszenia wadium przelewem liczy się moment wpływu środków na rachunek bankowy Zamawiającego.
- Wadium wniesione w pieniądzu Zamawiający przechowuje na rachunku bankowym.
- Wniesienie wadium w jednej z form określonych w pkt 2 lit. b do e następuje przez doręczenie Zamawiającemu oryginału dokumentu przed upływem terminu składania ofert. Dokument ten należy złożyć za pokwitowaniem w kasie Kwestury Politechniki Gdańskiej w dniach poniedziałek - piątek w godzinach od 9:00 do 13:00 lub przesłać pocztą na adres:**

Politechnika Gdańska
ul. G. Narutowicza 11/12
Kwestura Politechniki Gdańskiej
I piętro, skrzydło B Gmachu Głównego

- Dokument wadialny (poręczenie lub gwarancja) musi być sporządzony zgodnie z obowiązującym prawem i zawierać następujące elementy:**
 - nazwę oraz wskazanie siedziby: dającego zlecenie (Wykonawcy), beneficjenta gwarancji/poręczyciela (Zamawiającego), oraz gwaranta/poręczyciela (banku; instytucji ubezpieczeniowej lub podmiotu poręczającego)
 - określenie postępowania o udzielenie zamówienia publicznego, którego dotyczy
 - kwotę
 - termin ważności
 - mieć formę oświadczenia bezwarunkowego płatnego na pierwsze pisemne żądanie Zamawiającego,
 - być nieodwołalny,
 - obejmować odpowiedzialność za **wszystkie przypadki** powodujące utratę wadium przez Wykonawcę, określone w art. 46 ust. 4a, 5 ustawy PZP,



h. a także obejmować **cały okres związania ofertą**, określony w specyfikacji.

8. Wykonawca, którego oferta nie zostanie zabezpieczona wskazaną w pkt 2 formą wadium zostanie wykluczony z postępowania.
9. Wycofanie oferty przed upływem terminu składania ofert nie powoduje utraty wadium.
10. Zamawiający dokona zwrotu wadium na zasadach określonych w art. 46 ustawy Pzp.
11. Zamawiający zażąda ponownego wniesienia wadium przez Wykonawcę, któremu zwrócono wadium na podstawie art. 46 ust. 1 ustawy Pzp, jeżeli w wyniku rozstrzygnięcia odwołania jego oferta została wybrana jako najkorzystniejsza. Wykonawca wnosi wówczas wadium w terminie określonym przez Zamawiającego.

IX. Termin związania ofertą

1. Wykonawca składający ofertę będzie nią związany przez **60 dni** od upływu terminu składania ofert.

X. Opis sposobu przygotowywania oferty

1. Wykonawca może złożyć tylko jedną ofertę na jedną lub więcej części przedmiotu zamówienia.
2. Oferta powinna być sporządzona zgodnie z wymaganiami ustawy i specyfikacji.
3. Treść oferty wraz z załącznikami musi być czytelna.
4. Oferta powinna być sporządzona w sposób umożliwiający Zamawiającemu udostępnienie dokumentów, z wyjątkiem zawierających informacje stanowiące tajemnicę przedsiębiorstwa, wszystkim zainteresowanym.
5. Oferta powinna być napisana w języku polskim pod rygorem nieważności, pismem maszynowym lub czytelnym pismem odręcznym, przy użyciu nieścieralnego tuszu lub atramentu.
6. W celu wykluczenia przypadkowego zdekompletowania oferty zaleca się, aby wszystkie karty oferty były spięte, a strony ponumerowane.
7. Wszystkie miejsca, w których naniesiono poprawki muszą być parafowane własnoręcznie przez osobę podpisującą ofertę. Poprawki powinny być dokonane poprzez czytelne przekreślenie błędnego zapisu i wstawienie „nad” lub „obok” poprawnego.
8. Wykonawca wskazuje w formularzu oferty (*załącznik nr 1 do specyfikacji*) części zamówienia, które zamierza powierzyć podwykonawcom.
9. Na kompletną ofertę składają się dokumenty i oświadczenia wymienione w tabeli. **Wykonawca ma obowiązek złożyć:**

| Lp. | Dokument |
|------------|--|
| 1. | Formularz oferty – <i>załącznik nr 1 do specyfikacji</i> |
| 2. | <i>Opcjonalnie, jeśli występuje pełnomocnik</i> , pełnomocnictwo dla osoby reprezentującej w niniejszym postępowaniu Wykonawcę lub pełnomocnictwo dla osoby lub podmiotu reprezentującego kilku Wykonawców składających ofertę wspólną |
| 3. | Oświadczenie o spełnianiu warunków udziału w postępowaniu – <i>według wzoru stanowiącego załącznik nr 3 do specyfikacji</i> |
| 4. | Wykaz wykonanych głównych dostaw, w okresie ostatnich trzech lat przed upływem terminu składania ofert, a jeżeli okres prowadzenia działalności jest krótszy - w tym okresie, wraz z podaniem ich rodzaju i wartości, daty i podmiotów, na rzecz których dostawy zostały wykonane, oraz załączeniem dowodów, czy zostały wykonane należycie – <i>załącznik nr 7 do</i> |



| | |
|-----|---|
| | SIWZ. |
| 5. | <i>Opcjonalnie (dot. rozdz. V pkt 3 oraz rozdz. VI ust 1 pkt 3 niniejszej specyfikacji):</i> pisemnego zobowiązania podmiotów do oddania mu do dyspozycji niezbędnych zasobów na okres korzystania z nich przy wykonywaniu zamówienia. Zaleca się aby zobowiązanie zawierało: 1) zakres dostępnych wykonawcy zasobów innego podmiotu, 2) sposób wykorzystania zasobów innego podmiotu, przez wykonawcę, przy wykonywaniu zamówienia, 3) charakter stosunku, jaki będzie łączył wykonawcę z innym podmiotem, 4) zakres i okresu udziału innego podmiotu przy wykonywaniu zamówienia. |
| 6. | Lista podmiotów należących do tej samej grupy kapitałowej, o której mowa w art. 24 ust. 2 pkt 5 lub informacja o tym, że Wykonawca nie należy do grupy kapitałowej – <u>według wzoru stanowiącego załącznik nr 5 do specyfikacji</u> |
| 7. | Oświadczenie o braku podstaw do wykluczenia z postępowania – <u>według wzoru stanowiącego załącznik nr 4 do specyfikacji</u> |
| 8. | Aktualny odpis z właściwego rejestru lub z centralnej ewidencji i informacji o działalności gospodarczej, jeżeli odrębne przepisy wymagają wpisu do rejestru lub ewidencji, w celu wykazania braku podstaw do wykluczenia w oparciu o art. 24 ust. 1 pkt 2 ustawy, <u>wystawiony nie wcześniej niż 6 miesięcy przed upływem terminu składania ofert.</u> |
| 9. | Aktualne zaświadczenie właściwego naczelnika Urzędu Skarbowego potwierdzające, że Wykonawca nie zalega z opłacaniem podatków lub zaświadczenie, że uzyskał przewidziane prawem zwolnienie, odroczenie lub rozłożenie na raty zaległych płatności lub wstrzymanie w całości wykonania decyzji właściwego organu - <u>wystawione nie wcześniej niż 3 miesiące przed upływem terminu składania ofert.</u> |
| 10. | Aktualne zaświadczenie właściwego oddziału Zakładu Ubezpieczeń Społecznych lub Kasy Rolniczego Ubezpieczenia Społecznego potwierdzające, że Wykonawca nie zalega z opłacaniem składek na ubezpieczenia zdrowotne i społeczne, lub potwierdzenie, że uzyskał przewidziane prawem zwolnienie, odroczenie lub rozłożenie na raty zaległych płatności lub wstrzymanie w całości wykonania decyzji właściwego organu - <u>wystawione nie wcześniej niż 3 miesiące przed upływem terminu składania ofert.</u> |
| 11. | Aktualna informacja z Krajowego Rejestru Karnego w zakresie określonym w art. 24 ust. 1 pkt 4-8 Ustawy, <u>wystawiona nie wcześniej niż 6 miesięcy przed upływem terminu składania ofert.</u> |
| 12. | Aktualna informacja z Krajowego Rejestru Karnego w zakresie określonym w art. 24 ust. 1 pkt 9 Ustawy, <u>wystawiona nie wcześniej niż 6 miesięcy przed upływem terminu składania ofert.</u> |
| 13. | Aktualna informacja z Krajowego Rejestru Karnego w zakresie określonym w art. 24 ust. 1 pkt 10-11 Ustawy, <u>wystawiona nie wcześniej niż 6 miesięcy przed upływem terminu składania ofert.</u> |
| 14. | wypełniony "Opis oferowanych urządzeń" sporządzony wg załącznika nr 2.1 i 2.2. do SIWZ, w celu wykazania, że oferowane urządzenia są zgodne z opisem Zamawiającego |



| | |
|-----|---|
| | zawartym w SIWZ. |
| 15. | <i>Dokument zalecany do załączenia</i> – kopia dowodu wniesienia wadium |

10. Dokumenty załączone do oferty winny być złożone w formie oryginału albo kopii poświadczonych za zgodność z oryginałem przez osobę upoważnioną do reprezentowania Wykonawcy, za wyjątkiem pełnomocnictwa. Pełnomocnictwo może być złożone w formie oryginału lub kserokopii potwierdzonej za zgodność z oryginałem przez notariusza.
11. W przypadku Wykonawców wspólnie ubiegających się o udzielenie zamówienia oraz w przypadku innych podmiotów, na zasobach których wykonawca polega na zasadach określonych w art. 26 ust 2b ustawy pzp, kopie dokumentów dotyczących odpowiednio Wykonawcy lub tych podmiotów są poświadczane za zgodność z oryginałem przez Wykonawcę lub te podmioty.
12. Ofertę należy złożyć w nieprzejrzystym, zamkniętym opakowaniu (np. kopercie), w sposób gwarantujący zachowanie poufności jej treści oraz zabezpieczających jej nienaruszalność do terminu otwarcia ofert. Opakowanie winno być zaadresowane:

Politechnika Gdańska,
Gmach Główny, Skrzydło B, pok. 212
ul. G. Narutowicza 11/12
80-233 Gdańsk

oraz opisane:

„Dostawa stanowiska testowo-pokazowego dla aplikacji ukończonych (Powerwall 3D) oraz systemu projekcyjnego wspomagającego przygotowanie symulacji rzeczywistości wirtualnej dla LZWP wraz z możliwością pokazu efektów projekcji 3D w Audytorium nr 2 WETI wraz z meblami i dodatkowym wyposażeniem LZWP w ramach projektu „NAPG”

ZP/217/051/D/15"

Nie otwierać do 13.08.2015 r. do godz. 11.00"

a także opatrzone adresem i nazwą Wykonawcy.

Zamawiający nie ponosi odpowiedzialności za zdarzenia wynikające z niewłaściwego oznaczenia opakowań (np. kopert).

13. Wykonawca ponosi wszelkie koszty związane z przygotowaniem, złożeniem oferty i uczestnictwem w postępowaniu. Zamawiający nie przewiduje zwrotu kosztów udziału w postępowaniu, z zastrzeżeniem art. 93 ust. 4 ustawy.
14. Dokumenty sporządzone w języku obcym są składane wraz z tłumaczeniem na język polski. W razie wątpliwości uznaje się, iż wersja polskojęzyczna jest wersją wiążącą.
15. Oferta oraz pozostałe dokumenty, dla których Zamawiający określił wzory w formie załączników do niniejszej specyfikacji, winny być sporządzone zgodnie z tymi wzorami, co do treści oraz opisu kolumn i wierszy.
16. Przed upływem terminu składania ofert, Wykonawca może wprowadzić zmiany do złożonej oferty lub ją wycofać. Zarówno zmiana, jak i wycofanie oferty winny być doręczone Zamawiającemu na piśmie pod rygorem nieważności przed upływem terminu składania ofert. Oświadczenie o wprowadzeniu zmian lub wycofaniu oferty winno być opakowane i oznaczone tak jak oferta, a



opakowanie winno zawierać dodatkowe oznaczenie wyrazem, odpowiednio: „ZMIANA” lub „WYCOFANIE”.

Podpisywanie oferty

Oferta musi być podpisana własnoręcznie (art. 78 ustawy z 23 kwietnia 1964 r. – Kodeks cywilny [Dz. U. Nr 16, poz. 93 z późn. zm]) przez osobę upoważnioną w imieniu Wykonawcy do składania w jego imieniu oświadczeń woli, zgodnie z zasadami reprezentacji wskazanymi we właściwym rejestrze lub ewidencji działalności gospodarczej, lub w pełnomocnictwie.

Zaleca się, aby dla ułatwienia identyfikacji podpis osoby podpisującej ofertę i pozostałe dokumenty, lub poświadczającej za zgodność z oryginałem kopię dokumentów, był opatrzony imienną pieczętką.

Pełnomocnictwo

Pełnomocnictwo do reprezentowania wykonawcy powinno być dołączone do oferty, o ile prawo do jej podpisania nie wynika z dokumentów załączonych do oferty.

Pełnomocnictwo musi być udzielone w formie pisemnej, wskazywać w szczególności:

- Wykonawcę ubiegającego się o udzielenie zamówienia,
- ustanowionego pełnomocnika,
- zakres jego umocowania.

Pełnomocnictwo musi być podpisane w imieniu Wykonawcy ubiegającego się o udzielenie zamówienia przez osobę(y) uprawnioną(e) do składania oświadczeń woli wymienioną(e) we właściwym rejestrze lub ewidencji działalności gospodarczej Wykonawcy.

Pełnomocnictwo może być złożone w formie oryginału lub kserokopii potwierdzonej za zgodność z oryginałem przez notariusza.

Zamawiający uznaje, że pełnomocnictwo do podpisywania oferty obejmuje także czynność potwierdzania za zgodność z oryginałem dokumentów złożonych w formie kserokopii.

Tajemnica przedsiębiorstwa

W przypadku, gdyby oferta, oświadczenia lub dokumenty zawierały informacje, stanowiące tajemnicę przedsiębiorstwa, to w rozumieniu art. 11 ust. 4 ustawy z dnia 16 kwietnia 1993 r. o zwalczaniu nieuczciwej konkurencji (Dz. U. z 2003 r. Nr 153 poz. 1503, z późn. zm.), Wykonawca powinien, nie później niż w terminie składania ofert, w sposób niebudzący wątpliwości zastrzec, które informacje stanowią tajemnicę przedsiębiorstwa oraz że nie mogą być one udostępniane. W powyższym przypadku Wykonawca powinien wykazać, iż zastrzeżone informacje stanowią tajemnicę przedsiębiorstwa.

Informacje stanowiące tajemnicę przedsiębiorstwa muszą być oznaczone klauzulą: „NIE UDOSTĘPNIĄĆ. INFORMACJE STANOWIĄ TAJEMNICĘ PRZEDSIĘBIORSTWA W ROZUMIENIU ART. 11 UST. 4 USTAWY O ZWALCZANIU NIEUCZLIWEJ KONKURENCJI (tekst jednolity: Dz. U. 2003 r. Nr 153, poz. 1503, z późn. Zm.)” i załączone jako odrębna część nie złączona z ofertą w sposób trwały.

W przypadku, gdy Wykonawca zastrzeże w ofercie informacje, które nie stanowią tajemnicy przedsiębiorstwa lub są jawne na podstawie przepisów ustawy Prawo zamówień publicznych lub odrębnych przepisów, Zamawiający bez zgody Wykonawcy odtajni odpowiednie informacje (zgodnie z wyrokiem Sądu Najwyższego z dnia 20.10.2005 r. sygn. akt III CZP 74/05).

Oferta wspólna Wykonawców



1. Wykonawcy zamierzający wspólnie ubiegać się o udzielenie zamówienia zobowiązani są do ustanowienia pełnomocnika do reprezentowania ich w niniejszym postępowaniu, albo reprezentowania w postępowaniu i zawarcia umowy w sprawie zamówienia publicznego.

Pełnomocnictwo musi być udzielone w formie pisemnej, wskazywać w szczególności:

- postępowanie o zamówienie publiczne, którego dotyczy,
- Wykonawców ubiegających się wspólnie o udzielenie zamówienia,
- ustanowionego pełnomocnika,
- zakres jego umocowania.

Pełnomocnictwo musi być podpisane w imieniu wszystkich Wykonawców ubiegających się wspólnie o udzielenie zamówienia przez osoby uprawnione do składania oświadczeń woli wymienione we właściwym rejestrze lub ewidencji działalności gospodarczej Wykonawcy.

2. Wykonawcy wspólnie ubiegający się o udzielenie zamówienia w formularzu oferty jak i w innych dokumentach powołujących się na „Wykonawcę” w miejscu np. nazwa i adres Wykonawcy, winni wpisać dane dotyczące wszystkich Wykonawców, a nie ich pełnomocnika.
3. Aby podmioty występujące wspólnie spełniały warunki:

- ➔ każdy z tych podmiotów z osobna musi wykazać brak podstaw do wykluczenia z postępowania o udzielenie zamówienia .

Dokumenty opisane w rozdz. VI w pkt 2 i 3 specyfikacji, które muszą zostać złożone na potwierdzenie wykazania braku podstaw do wykluczenia z postępowania o udzielenie zamówienia, każdy podmiot składa z osobna.

- ➔ łącznie (wspólnie) te podmioty muszą spełniać warunki, o których mowa w rozdz. V pkt 1 specyfikacji.

Dokumenty opisane w rozdz. VI w pkt 1 specyfikacji, które należy złożyć na potwierdzenie spełniania warunków, o których mowa w rozdz. V pkt 1, podmioty składają wspólnie lub każdy podmiot z osobna.

4. Oferta winna być podpisana przez każdego z Wykonawców występujących wspólnie lub upoważnionego przedstawiciela – pełnomocnika, by prawnie zobowiązywała wszystkich Wykonawców.
5. Podmioty występujące wspólnie ponoszą solidarną odpowiedzialność za niewykonanie lub nienależyte wykonanie zobowiązań.

Zasady udostępniania dokumentów:

Dokumenty związane z prowadzonym postępowaniem będą udostępniane zgodnie z § 5 Rozporządzenia Prezesa Rady Ministrów z dnia 26 października 2010 r. w sprawie protokołu postępowania o udzielenie zamówienia publicznego (Dz. U. z 2010 Nr 233, poz. 1458).

XI. Miejsce oraz termin składania i otwarcia ofert

1. Składanie ofert

Oferty należy składać, za potwierdzeniem, w pok. nr 212 Działu Zamówień Publicznych Politechniki Gdańskiej (budynek Gmachu Głównego skrzydło „B” II piętro), Gdańsk, ul. G. Narutowicza 11/12, lub przesłać pocztą do dnia **13.08.2015 r.**, do godz. **10.30**.



O terminie złożenia oferty decyduje termin jej faktycznego złożenia w miejscu wyznaczonym wyżej.

2. Otwarcie ofert

Otwarcie ofert: Politechnika Gdańska, Gmach Główny pok. 272 sala kolejalna, Gdańsk 80-233, ul. G. Narutowicza 11/12 w dniu **13.08.2015 r.**, do godz. **11.00**

Otwarcie ofert jest jawne.

XII. Opis sposobu obliczenia ceny

1. Przy obliczaniu ceny oferty Wykonawca zobowiązany jest uwzględnić wszystkie wymogi, o których mowa w niniejszej specyfikacji, ująć wszystkie koszty niezbędne do prawidłowego i pełnego wykonania przedmiotu zamówienia, w tym również koszty transportu do siedziby Zamawiającego.
2. Cenę oferty należy określić w wartości brutto (z podatkiem VAT), w PLN, z dokładnością do dwóch miejsc po przecinku..
3. Ceną oferty jest cena brutto obejmująca całość przedmiotu zamówienia. Ceną oferty jest cena podana na druku „Formularz Ofertowy” – Załącznik nr 1 do SIWZ.
4. Cena oferty będzie obowiązywać przez cały okres związania ofertą, nie będzie podlegać negocjacjom i będzie wiążąca dla stron umowy.
5. Cena podana przez Wykonawcę w ofercie nie będzie zmieniana w trakcie realizacji zamówienia i nie będzie podlegała waloryzacji.
6. Wszelkie rozliczenia, pomiędzy Zamawiającym a Wykonawcą, będą prowadzone w PLN.
7. W przypadku Wykonawców wspólnie ubiegających się o udzielenie zamówienia, rozliczenia będą dokonywane wyłącznie z pełnomocnikiem.

Poprawianie omyłek

Zamawiający poprawi w ofercie oczywiste omyłki pisarskie, oczywiste omyłki rachunkowe z uwzględnieniem konsekwencji rachunkowych dokonanych poprawek oraz inne omyłki polegające na niezgodności oferty ze specyfikacją, niepowodujące istotnych zmian w treści oferty - niezwłocznie zawiadamiając o tym Wykonawcę, którego oferta została poprawiona.

Przez **oczywistą omyłkę rachunkową** Zamawiający rozumieć będzie każdy wadliwy wynik działania matematycznego (rachunkowego) przy założeniu, że składniki działania są prawidłowe.

Za **oczywiste omyłki pisarskie** Zamawiający uzna bezsporne, nie budzące wątpliwości omyłki dotyczące wyrazów, których poprawienie w żadnym wypadku nie prowadzi do merytorycznej zmiany oferty, są widoczne na pierwszy rzut oka bez potrzeby przeprowadzenia dodatkowych badań czy ustaleń, takie jak: widoczna mylna pisownia wyrazu, ewidentny błąd gramatyczny, ewidentny błąd rzeczowy (np. 31 listopada).

XIII. Opis kryteriów, którymi Zamawiający będzie się kierował przy wyborze oferty, wraz z podaniem znaczenia tych kryteriów i sposobu oceny ofert

1. Oceny ofert dokonywać będą członkowie komisji przetargowej.
2. Ocenie podlegać będą wyłącznie oferty nie podlegające odrzuceniu.
3. Przy wyborze oferty Zamawiający będzie kierował się następującym kryterium oceny ofert:

| Lp. | Kryterium oceny | Waga kryterium |
|-----|-----------------|----------------|
| 1. | cena oferty | Wg1 = 50 pkt |



| | | |
|--------|---------------|--------------|
| 2. | jakość oferty | Wg2 = 50 pkt |
| Razem: | | 100 pkt |

Punktacja dla części nr 1 – dostawa wraz z montażem instalacją i uruchomieniem stanowiska testowo-pokazowego dla aplikacji ukończonych (Power Wall 3D)

| A | Lp. | Wymagania dotyczące ceny oferty | Liczba punktów maksymalnych do zdobycia | Punktacja |
|----------|-------------|--|--|--|
| | A.01 | Cena oferty | 50 | wzór A |
| B | Lp. | Wymagania dotyczące jakości oferty | Liczba punktów maksymalnych do zdobycia | Punktacja |
| | B.01 | Ekrany ścian i podłogi w jednym kawałku bez łączenia dla stanowiska testowo-pokazowego (liczba takich ekranów x 5 pkt za ekran) | 20 | liczba ekranów: 0,1,2,3,4 × 5 pkt |
| | B.02 | Ekran podłogi dla stanowiska testowo-pokazowego wykonany z akrylu lub szkła pokrytego odpowiednią warstwą odbijającą | 2 | Tak – 2 pkt Nie – 0 pkt |
| | B.03 | Ekrany stanowisk z projekcją bez zwierciadeł i elementów pomocniczych w torze optycznym (liczba takich ekranów x 1 pkt za ekran) | 4 | liczba ekranów: 0,1,2,3,4 × 1 pkt |
| | B.04 | Dodatkowe wyposażenie stanowiska testowo-pokazowego w zintegrowane środowisko uruchomieniowe (deweloperskie) do tworzenia gier zgodne ze środowiskiem opisanym dla stanowisk z punktu a i b w części 2 | 1 | Tak – 1 pkt Nie – 0 pkt |
| | B.05 | Przedłużony okres gwarancji do 48 lub 60 miesięcy (10 pkt za każde dodatkowe 12 miesięcy powyżej 36 miesięcy) | 20 | 60 miesięcy – 20 pkt 48 miesięcy – 10 pkt |



| | | | |
|-------------|--|---|--------|
| B.06 | Średni koszt godziny eksploatacji lamp w projektorach stanowisk z punktu a i b | 3 | wzór B |
|-------------|--|---|--------|

Punktacja dla części nr 2 Dostawa wraz z montażem systemu projekcyjnego wspomagającego przygotowanie symulacji rzeczywistości wirtualnej dla LZWP oraz możliwość pokazu efektów projekcji 3D w Audytorium nr 2 WETI wraz z meblami i dodatkowym wyposażeniem LZWP.

| A | Lp. | Wymagania dotyczące ceny oferty | Liczba punktów maksymalnych do zdobycia | Punktacja |
|----------|-------------|--|--|------------------------------------|
| | A.01 | Cena oferty | 50 | wzór A |
| B | Lp. | Wymagania dotyczące jakości oferty | Liczba punktów maksymalnych do zdobycia | Punktacja |
| | B.01 | Ekrany ścian w jednym kawałku bez łączenia dla stanowiska deweloperskiego z punktu b (liczba takich ekranów x 2 pkt za ekran) | 6 | liczba ekranów: 0,1,2,3 × 2 pkt |
| | B.02 | Ekrany stanowisk z punktu b z projekcją bez zwierciadeł i elementów pomocniczych w torze optycznym (liczba takich ekranów x 1 pkt za ekran) | 3 | liczba ekranów: 0,1,2,3 × 1 pkt |
| | B.03 | Odległość między przylegającymi do siebie krawędziami obrazu w sąsiadujących ze sobą monitorach w stanowisku z punktu b mniejsza od 1,6 cm | 3 | Tak – 3 pkt Nie – 0 pkt |
| | B.04 | Dodatkowe wyposażenie komputera przenośnego z punktu h w zintegrowane środowisko uruchomieniowe (deweloperskie) do tworzenia gier zgodne ze środowiskiem opisanym dla stanowisk z punktu a i b | 1 | Tak – 1 pkt Nie – 0 pkt |
| | B.05 | Chłodzenie cieczą projektora 3D w Audytorium nr 2 z punktu d | 8 | Tak – 8 pkt Nie – 0 pkt |



| | | | |
|-------------|---|----|--|
| B.06 | Przedłużony okres gwarancji do 48 lub 60 miesięcy (10 pkt za każde dodatkowe 12 miesięcy powyżej 36 miesięcy) | 20 | 60 miesięcy – 20 pkt 48 miesięcy – 10 pkt |
| B.07 | Średni koszt godziny eksploatacji lamp w projektorach stanowisk z punktu b | 3 | wzór B |
| B.08 | Średni koszt godziny eksploatacji lampy w projektorze 3D w Aud. nr 2 z punktu d | 3 | wzór B |
| B.09 | Średni koszt godziny eksploatacji lamp w projektorach 2D z punktu e i f | 3 | wzór B |

wzór A: Cena oferty

$$k_c = \frac{c_{\min} + c_{\max} - c_0}{c_{\max}} \cdot w,$$

gdzie:

- k_c – ocena ceny badanej oferty, $k_c \leq 50$,
- c_0 – cena brutto badanej oferty podana przez oferenta,
- c_{\min} – najniższa cena spośród złożonych ważnych ofert, $c_{\min} = \min_{\text{oferty}} \{ c_0 \}$,
- c_{\max} – najwyższa cena spośród złożonych ważnych ofert, $c_{\max} = \max_{\text{oferty}} \{ c_0 \}$,
- w – waga kryterium ceny, $w = 50$.

wzór B: Średni koszt godziny eksploatacji lamp w projektorach

$$k_c = \frac{c_{\min} + c_{\max} - c_0}{c_{\max}} \cdot w,$$

gdzie:

- k_c – ocena średniego kosztu godziny eksploatacji lamp w projektorach danej oferty, $k_c \leq 3$,



- c_0 – średni koszt godziny eksploatacji lamp w projektorach badanej oferty,
$$c_0 = n_L \cdot (p_L \cdot c_w + c_L / t_L),$$
gdzie
 - n_L – liczba pracujących lamp podczas działania wszystkich projektorów wg danej oferty,
 - p_L – moc pojedynczej lampy stosowanej w projektorach danej oferty [kW],
 - c_w – cena brutto 1 kWh energii elektrycznej ($c_w = 0,35$ zł/kWh),
 - c_L – cena brutto pojedynczej lampy stosowanej w projektorach danej oferty,
 - t_L – średni czas życia lampy stosowanej w projektorach danej oferty (w godzinach),
 - c_{\min} – najniższy średni koszt spośród złożonych ważnych ofert, $c_{\min} = \min_{\text{oferty}}\{c_0\}$,
 - c_{\max} – najwyższy średni koszt spośród złożonych ważnych ofert, $c_{\max} = \max_{\text{oferty}}\{c_0\}$,
 - w – waga kryterium ceny, $w = 3$.
4. Do punktów uzyskanych w kryterium cena doliczone będą punkty uzyskane w kryterium przedmiotowym. Maksymalnie oferta może uzyskać 100 pkt
 5. Za najkorzystniejszą zostanie uznana oferta, która uzyska największą łączną liczbę punktów, spełniająca wymagania SIWZ oraz wymogi ustawy Pzp.
 6. Jeżeli nie będzie można dokonać wyboru oferty najkorzystniejszej z uwagi na to, że dwie lub więcej ofert przedstawia taki sam bilans ceny i innych kryteriów Zamawiający spośród tych ofert wybierze ofertę z najniższą ceną.
 7. Jeżeli złożono ofertę, której wybór prowadziłby do powstania u zamawiającego obowiązku podatkowego zgodnie z przepisami o podatku VAT, zamawiający w celu oceny takiej oferty dolicza do przedstawionej w niej ceny podatek VAT, który miałby obowiązek rozliczyć zgodnie z obowiązującymi przepisami. **Wykonawca, składając natomiast ofertę, informuje zamawiającego, czy wybór oferty będzie prowadzić do powstania u zamawiającego obowiązku podatkowego, wskazując nazwę (rodzaj) towaru lub usługi, których dostawa lub świadczenie będzie prowadzić do jego powstania, oraz wskazując ich wartość bez kwoty podatku.**
 8. Zamawiający nie przewiduje aukcji elektronicznej.

XIV. Informacje o formalnościach, jakie powinny zostać dopełnione po wyborze oferty w celu zawarcia umowy w sprawie zamówienia publicznego

1. Niezwłocznie po wyborze najkorzystniejszej oferty zgodnie z art. 92 ustawy Pzp Zamawiający jednocześnie zawiadomi Wykonawców, którzy złożyli oferty, o wyborze najkorzystniejszej oferty.
2. Zamawiający udzieli zamówienia Wykonawcy, który nie podlega wykluczeniu z postępowania o zamówienie publiczne, którego oferta nie została odrzucona z postępowania oraz została wybrana jako najkorzystniejsza w wyniku oceny zgodnie z zasadami określonymi w rozdz. XIII SIWZ.
3. Zamawiający zawrze umowę w sprawie zamówienia publicznego w terminie nie krótszym niż 10 dni od dnia przekazania zawiadomienia o wyborze oferty, z zastrzeżeniem art. 94 ust. 1, 2 i 3 ustawy Pzp.
4. Zamawiający powiadomi Wykonawcę, którego oferta zostanie wybrana jako najkorzystniejsza o terminie i miejscu podpisania umowy.



5. W przypadku, gdy jako najkorzystniejsza oferta, wybrana zostanie oferta złożona przez Wykonawców wspólnie ubiegających się o udzielenie zamówienia, przed podpisaniem umowy,
6. Wykonawcy zobowiązani są przedłożyć umowę regulującą ich współpracę przy realizacji niniejszego zamówienia.
7. Jeżeli Wykonawca, którego oferta została wybrana, uchyla się od zawarcia umowy w sprawie zamówienia publicznego, Zamawiający może wybrać ofertę najkorzystniejszą spośród pozostałych ofert bez przeprowadzania ich ponownego badania i oceny, chyba, że zachodzą przesłanki unieważnienia postępowania.
8. Zamawiający unieważni postępowanie w przypadkach określonych w art. 93 ust. 1 ustawy Pzp.
9. O unieważnieniu postępowania o udzielenie zamówienia Zamawiający zawiadomi równocześnie wszystkich Wykonawców na zasadach określonych w art. 93 ust. 3 ustawy Pzp

XV. Wymagania dotyczące zabezpieczenia należytego wykonania umowy

Zamawiający nie wymaga wniesienia zabezpieczenia należytego wykonania umowy.

XVI. Wzór umowy

1. Wzór umowy, która zostanie zawarta z wybranym Wykonawcą, stanowi **zał. 6 do specyfikacji**.

2. Zmiana postanowień umowy

1. Zmiana umowy może być dokonana tylko za zgodą obu stron.
2. Wszystkie zmiany i uzupełnienia umowy dokonywane będą w formie pisemnej pod rygorem nieważności i muszą być podpisane przez upoważnionych przedstawicieli obu stron.
3. Dopuszcza się możliwość następujących zmian w umowie:

Termin realizacji przedmiotu umowy lub przedmiot umowy, mogą ulec zmianie w przypadku wystąpienia jednej z niżej wymienionych okoliczności pod warunkiem, że ma ona wpływ na termin realizacji lub przedmiot umowy. Okoliczności mogące spowodować zmianę terminu realizacji przedmiotu umowy lub przedmiot umowy mogą wynikać z:

- a) **sytuacji, gdy do ustalonego terminu wykonania przedmiotu umowy oferowane urządzenia nie będą dostępne na rynku lub zaprzestano ich produkcji.** Wykonawca może zaproponować nowocześniejsze zamienniki o takich samych lub o lepszych parametrach technicznych w cenie nie większej niż w ofercie. Na Wykonawcy spoczywa obowiązek pisemnego poinformowania Zamawiającego o konieczności zamiany towaru oraz dostarczenie pisemnego potwierdzenia dystrybutora lub producenta o braku dostępności na rynku zamienianego urządzenia.
- b) **działania siły wyższej** (np. klęski żywiołowe, huragan, powódź, katastrofy transportowe, pożar, eksplozje, wojna, strajk i inne nadzwyczajne wydarzenia, których zaistnienie leży poza zasięgiem i kontrolą Stron),
- c) **z przyczyn leżących po stronie Zamawiającego,**
- d) **ujawnienia się w trakcie realizacji przedmiotu umowy niezidentyfikowanej przeszkody w budynku,**
- e) **ujawnienia się w trakcie realizacji przedmiotu umowy nieprzewidzianych przeszkód formalno-prawnych,**
- f) **zmian osób reprezentujących strony umowy lub osób biorących udział w realizacji przedmiotu umowy,**
- g) **zmiany nazw i innych danych identyfikacyjnych stron umowy.**

XVII. Pouczenie o środkach ochrony prawnej przysługujących Wykonawcy w toku postępowania o udzielenie zamówienia



Wykonawcy, a także innemu podmiotowi, jeżeli ma lub miał interes w uzyskaniu danego zamówienia oraz poniósł lub może ponieść szkodę w wyniku naruszenia przez zamawiającego przepisów ustawy, przysługują środki ochrony prawnej określone w Dziale VI ustawy „Środki ochrony prawnej”.

XIX. INFORMACJE DODATKOWE

1. Zamawiający nie dopuszcza składania ofert wariantowych.
2. Zamówienie jest podzielone na części. Wykonawca może złożyć ofertę na jedną lub więcej części.
3. Zamawiający nie przewiduje:
 - 3.1. Zawarcia umowy ramowej;
 - 3.2. Udzielenia zamówień uzupełniających;
 - 3.3. Rozliczenia w walutach obcych;
 - 3.4. Przeprowadzenia aukcji elektronicznej;
 - 3.5. Ustanowienia dynamicznego systemu zakupów;
 - 3.6. Składania ofert w postaci elektronicznej.
4. Wykonawca może powierzyć wykonanie części zamówienia podwykonawcom. W takim przypadku Wykonawca wskazuje w ofercie te części zamówienia, których wykonanie zamierza powierzyć podwykonawcom.
5. W przypadku powierzenia realizacji umowy podwykonawcy Wykonawca ponosi pełną odpowiedzialność wobec Zamawiającego za jego działania lub zaniechania.
6. Jeżeli zmiana albo rezygnacja z podwykonawcy dotyczy podmiotu, na którego zasoby Wykonawca powoływał się, na zasadach określonych w art. 26 ust. 2b, w celu wykazania spełniania warunków udziału w postępowaniu, o których mowa w art. 22 ust. 1, Wykonawca jest obowiązany wykazać Zamawiającemu, iż proponowany inny podwykonawca lub Wykonawca samodzielnie spełnia je w stopniu nie mniejszym niż wymagany w trakcie postępowania o udzielenie zamówienia.

Załączniki

Integralną częścią specyfikacji są załączniki:

- | | |
|--|---|
| - formularz oferty | załącznik nr 1 do specyfikacji |
| - Opis ofertowanych urządzeń | załącznik nr 2.1 i 2.2. do specyfikacji |
| - oświadczenie Wykonawcy o spełnieniu warunków udziału w postępowaniu | załącznik nr 3 do specyfikacji |
| - oświadczenie Wykonawcy o braku podstaw do wykluczenia z postępowania | załącznik nr 4 do specyfikacji |
| - informacja o przynależności do grupy kapitałowej | załącznik nr 5 do specyfikacji |
| - wzór umowy | załącznik nr 6 do specyfikacji |
| - Wykaz wykonanych głównych dostaw | załącznik nr 7 do specyfikacji |
| - Szczegółowy opis urządzeń | załącznik nr 8 do specyfikacji |



Załącznik nr 1 do SIWZ

....., dnia r.

.....
(pieczęć Wykonawcy)

Nr postępowania: ZP/ 217/051/D/15

FORMULARZ OFERTOWY

Politechnika Gdańska
ul. G. Narutowicza 11/12
80-233 Gdańsk

Nawiązując do ogłoszenia o postępowaniu o udzielenie zamówienia publicznego prowadzonym w trybie przetargu nieograniczonego na:

dostawę wraz z montażem, instalacją i uruchomieniem stanowiska testowo-pokazowego dla aplikacji ukończonych (Powerwall 3D) oraz systemu projekcyjnego wspomagającego przygotowanie symulacji rzeczywistości wirtualnej dla LZWP wraz z możliwością pokazu efektów projekcji 3D w Audytorium nr 2 WETI wraz z meblami i dodatkowym wyposażeniem LZWP w ramach projektu „Nowoczesne Audytoria Politechniki Gdańskiej”

My niżej podpisani działając:

imię nazwisko

imię nazwisko

(upoważnienie do podpisania oferty wynika z dokumentów załączonych do oferty) działający w imieniu i na rzecz:

| | | |
|---------------|-----------|------------------------|
| Pełna nazwa : | | |
| Adres: | | |
| REGON nr | NIP nr | KRS/CEIDG: |
| Nr telefonu: | Nr faksu: | e-mail: |
| Nazwa banku: | | Nr rachunku bankowego: |



1. **Oferujemy** realizację powyższego przedmiotu zamówienia zgodnie z zapisami Specyfikacji Istotnych Warunków Zamówienia za cenę brutto:
Część 1
słownie:.....
Część 2
słownie:.....
2. Oświadczamy, że oferowany przedmiot zamówienia spełnia wszystkie wymagania Zamawiającego określone w SIWZ
3. **Oświadczam(y)**, że przedmiot zamówienia nie jest przedmiotem praw osób trzecich.
4. **Oświadczamy**, że cena oferty obejmuje wszystkie elementy cenotwórcze, wynikające z zakresu i sposobu realizacji przedmiotu zamówienia, określone w SIWZ.
5. Wszystkie inne koszty jakie poniesiemy przy realizacji zamówienia, nie uwzględnione w cenie oferty nie będą obciążały Zamawiającego.
6. **Oświadczamy**, że zamówienie zrealizujemy w następujących terminie 60 dni od dnia zawarcia umowy.
7. **Oświadczamy**, że zapoznaliśmy się ze Specyfikacją Istotnych Warunków Zamówienia, nie wnosimy do jej treści zastrzeżeń i uznajemy się za związanych określonymi w niej postanowieniami i zasadami postępowania.
8. **Oświadczamy**, że udzielamy gwarancji na dostarczone urządzenia i wykonane, licząc od dnia podpisania protokołu odbioru bez zastrzeżeń zgodnej z opisem przedmiotu zamówienia zawartym w specyfikacji.
9. **Oświadczamy**, że zapoznaliśmy się z postanowieniami Umowy, która stanowi załącznik nr 6 do SIWZ. Nie wnosimy do jej treści zastrzeżeń. Zobowiązujemy się w przypadku wyboru naszej oferty do zawarcia Umowy na określonych w niej warunkach, w miejscu i terminie wyznaczonym przez Zamawiającego.
10. **Uważamy** się za związanych niniejszą ofertą na czas wskazany w SIWZ, czyli przez okres **60 dni** od upływu terminu składania ofert.
11. **Oświadczamy, że** wadium o wartości wnieśliśmy w dniu
w formie
12. Oświadczamy, że zamówienie zamierzamy zrealizować przy udziale podwykonawców, w następującym zakresie:
.....
.....
.....
13. **Oświadczamy**, iż tajemnicę przedsiębiorstwa w rozumieniu przepisów o zwalczaniu nieuczciwej konkurencji stanowią informacje zawarte w ofercie na stronach nr od do....., które nie mogą być udostępniane.



Uwaga!!! W przypadku zastrzeżenia informacji Wykonawca ma obowiązek wykazać w ofercie, że informacje te stanowią tajemnicę przedsiębiorstwa.

14. Oferta zawiera łącznie ponumerowanych stron.

15. **Załącznikami** do niniejszej Oferty, stanowiącymi jej integralną część są:

1.
2.
3.
4.
5.
6.
7.
8.

*(podpis i pieczętka osoby upoważnionej
do podpisania oferty)*



Załącznik nr 2.1.do SIWZ

ZP/217/051/D/15

.....

Pieczętka Wykonawcy

Opis oferowanych urządzeń

Wykonawca uzupełnia załącznik i składa wraz z ofertą. Niniejszy dokument służy określeniu parametrów jakie będą podlegać ocenie przez Zamawiającego.

Część 1 - dostawa wraz z montażem instalacją i uruchomieniem stanowiska testowo-pokazowego dla aplikacji ukończonych (Power Wall 3D) do LZWP.

| Kryterium | | Cena oferty | Jednostka | Wartość* |
|-------------------|------------------------------------|--|-------------------|--------------------------------------|
| A.01 | c_0 | Cena oferty brutto | zł | |
| Kryterium | Parametry dotyczące jakości oferty | | Jednostka | Parametry oferowane przez Wykonawcę* |
| B.01 | l_e | Liczba ekranów ścian i sufitu w jednym kawałku bez łączenia | 0,1,2,3,4 | |
| B.02 | b_p | Ekran podłogi jest wykonany z akrylu lub szkła pokrytego odpowiednią warstwą odbijającą | nie / tak | |
| B.03 | l_z | Liczba ekranów z projekcją bez zwierciadeł i elementów pomocniczych w torze optycznym | 0,1,2,3,4 | |
| B.04 | b_a | Dodatkowe wyposażenie stanowiska w zintegrowane środowisko uruchomieniowe (deweloperskie) do tworzenia gier zgodne ze środowiskiem opisanym dla stanowisk z części 2 pkt a i b | nie / tak | |
| B.05 | t_g | Oferowany okres gwarancji | miesiące | |
| B.06 | l_L | Liczba pracujących lamp we wszystkich projektorach | 10,11,12,13,... | |
| | p_L | Moc pojedynczej lampy projektora | kW | |
| | q_L | Cena brutto pojedynczej lampy projektora | zł | |
| | t_L | Średni czas życia lampy projektora | godz. | |
| Urządzenie | | Liczba szt.* | Producent* | Model* |



| | | | |
|--------------------------------|----|--|--|
| Projektory | 10 | | |
| Ekrany – ściany | 3 | | |
| Ekran – podłoga | 1 | | |
| Komputery sterujące | 5 | | |
| Karty graficzne | 5 | | |
| Oprogramowanie użytkowe | | | |
| System nagłośnienia | | | |
| System śledzenia | | | |
| System akwizycji ruchu | | | |
| Karta zdalnego dostępu | 5 | | |
| Przełącznik InfiniBand | | | |
| Przełącznik Ethernet | | | |

*Wykonawca uzupełnia puste miejsca tabeli wpisując parametry oferowanych urządzeń według wskazań tabeli

(podpis i pieczęć osoby upoważnionej
do reprezentowania Wykonawcy)



Załącznik nr 2 .2.do SIWZ

ZP/217/051/D/15

.....
Pieczęćka Wykonawcy

Opis oferowanych urządzeń

Wykonawca uzupełnia załącznik i składa wraz z ofertą. Niniejszy dokument służy określeniu parametrów jakie będą podlegać ocenie przez Zamawiającego.

Część 2 nr 2 - Dostawa wraz z montażem systemu projekcyjnego wspomagającego przygotowanie symulacji rzeczywistości wirtualnej dla LZWP oraz możliwość pokazu efektów projekcji 3D w Audytorium nr 2 WETI wraz z meblami i dodatkowym wyposażeniem LZWP.

| Kryterium | | Cena oferty | Jednostka | Wartość* |
|------------------|----------|--|------------------|---|
| A.01 | c_0 | Cena oferty brutto | zł | |
| Kryterium | | Parametry dotyczące jakości oferty | Jednostka | Parametry oferowane przez Wykonawcę* |
| B.01 | l_e | Liczba ekranów ścian w jednym kawałku bez łączenia | 0,1,2,3 | |
| B.02 | l_z | Liczba ekranów z projekcją bez zwierciadeł i elementów pomocniczych w torze optycznym | 0,1,2,3 | |
| B.03 | b_e | Odległość między przylegającymi do siebie krawędziami obrazu w sąsiadujących ze sobą monitorach w stanowisku z punktu b mniejsza niż 1,6 cm | nie / tak | |
| B.04 | b_a | Dodatkowe wyposażenie komputera przenośnego z punktu h w zintegrowane środowisko uruchomieniowe (deweloperskie) do tworzenia gier zgodne ze środowiskiem opisanym dla stanowisk z punktu a i b | nie / tak | |
| B.05 | b_c | Chłodzenie cieczą projektora 3D w Audytorium 2 | nie / tak | |
| B.06 | t_g | Oferowany okres gwarancji | miesiące | |
| B.07 | l_{L1} | Liczba pracujących lamp we wszystkich projektorach stanowiska z punktu b | 6,12, ... | |



| | | | | |
|-------------------------------------|----------|---|-------------------|---------------|
| | p_{L1} | Moc pojedynczej lampy projektora z tego stanowiska | kW | |
| | q_{L1} | Cena brutto pojedynczej lampy projektora z tego stanowiska | zł | |
| | t_{L1} | Średni czas życia lampy projektora z tego stanowiska | godz. | |
| B.08 | I_{L2} | Liczba pracujących lamp w projektorze 3D w Aud. nr 2 | 1,2, ... | |
| | p_{L2} | Moc pojedynczej lampy projektora 3D w Aud. nr 2 | kW | |
| | q_{L2} | Cena brutto pojedynczej lampy projektora 3D w Aud. nr 2 | zł | |
| | t_{L2} | Średni czas życia lampy projektora 3D w Aud. nr 2 | godz. | |
| B.09 | I_{L3} | Liczba pracujących lamp we obu projektorach 2D z punktu e i f | 2,4, ... | |
| | p_{L3} | Moc pojedynczej lampy takiego projektora 2D | kW | |
| | q_{L3} | Cena brutto pojedynczej lampy takiego projektora 2D | zł | |
| | t_{L3} | Średni czas życia lampy takiego projektora 2D | godz. | |
| Urządzenie | | Liczba szt.* | Producent* | Model* |
| Projektory z punktu b | | 6 | | |
| Projektor 3D z punktu d | | 1 | | |
| Projektory 2D z punktu e i f | | 2 | | |
| Ekran – ściany | | 3 | | |
| Komputery sterujące | | 11 | | |
| Karty graficzne | | 11 | | |
| Monitory 3D | | 12 | | |
| Oprogramowanie użytkowe | | 6 | | |
| System nagłośnienia | | | | |
| System śledzenia | | | | |
| System akwizycji ruchu | | | | |
| Karta zdalnego dostępu | | 25 | | |
| Komputer typu cienki klient | | 4 | | |



| | | | |
|----------------------------------|---|--|--|
| Przełącznik InfiniBand | | | |
| Przełącznik Ethernet | | | |
| Monitor LCD 4K | 1 | | |
| Komputer przenośny | 1 | | |
| Urządzenie wielofunkcyjne | 1 | | |

*Wykonawca uzupełnia puste miejsca tabeli wpisując parametry oferowanych urządzeń według wskazań tabeli

(podpis i pieczęć osoby upoważnionej
do reprezentowania Wykonawcy)



Załącznik nr 3 do SIWZ

.....
(pieczętka Wykonawcy)

....., dnia r.

Nr postępowania: ZP/ 217 /051/D/15

OŚWIADCZENIE
o spełnianiu warunków udziału w postępowaniu
(art. 22 ust. 1 ustawy Prawo zamówień publicznych)

Składając ofertę w postępowaniu o udzielenie zamówienia publicznego prowadzonym w trybie przetargu nieograniczonego na:

dostawę wraz z montażem, instalacją i uruchomieniem stanowiska testowo-pokazowego dla aplikacji ukończonych (Powerwall 3D) oraz systemu projekcyjnego wspomagającego przygotowanie symulacji rzeczywistości wirtualnej dla LZWP wraz z możliwością pokazu efektów projekcji 3D w Audytorium nr 2 WETI wraz z meblami i dodatkowym wyposażeniem LZWP w ramach projektu „Nowoczesne Audytoria Politechniki Gdańskiej”

oświadczamy, że spełniamy warunki dotyczące:

1. posiadania uprawnień do wykonywania określonej działalności lub czynności, jeżeli przepisy prawa nakładają obowiązek ich posiadania;
2. posiadania wiedzy i doświadczenia;
3. dysponowania odpowiednim potencjałem technicznym oraz osobami zdolnymi do wykonywania zamówienia;
4. sytuacji ekonomicznej i finansowej.

(podpis i pieczętka osoby upoważnionej
do reprezentowania Wykonawcy)



Załącznik nr 4 do SIWZ

.....

....., dnia r.

(pieczęć Wykonawcy)

Nr postępowania: ZP/ 217 /051/D/15

OŚWIADCZENIE

o braku podstaw do wykluczenia z postępowania o udzielenie zamówienia publicznego (art. 24 ust. 1 ustawy Prawo zamówień publicznych)

Składając ofertę w postępowaniu o udzielenie zamówienia publicznego prowadzonym w trybie przetargu nieograniczonego na:

dostawę wraz z montażem, instalacją i uruchomieniem stanowiska testowo-pokazowego dla aplikacji ukończonych (Powerwall 3D) oraz systemu projekcyjnego wspomagającego przygotowanie symulacji rzeczywistości wirtualnej dla LZWP wraz z możliwością pokazu efektów projekcji 3D w Audytorium nr 2 WETI wraz z meblami i dodatkowym wyposażeniem LZWP w ramach projektu „Nowoczesne Audytoria Politechniki Gdańskiej”

oświadczamy, że:

nie ma podstaw do wykluczenia nas z postępowania o udzielenie zamówienia publicznego na podstawie przesłanek, o których mowa w art. 24 ust. 1 ustawy Prawo zamówień publicznych.

(podpis i pieczęć osoby upoważnionej
do reprezentowania Wykonawcy)



Załącznik nr 5 do SIWZ

.....

....., dnia r.

(pieczęć Wykonawcy)

Nr postępowania: ZP/217/051/D/15

**Informacja o przynależności Wykonawcy do grupy kapitałowej
(art. 26 ust 2d ustawy Prawo zamówień publicznych)**

Składając ofertę w postępowaniu o udzielenie zamówienia publicznego prowadzonym w trybie przetargu nieograniczonego na:

dostawę wraz z montażem, instalacją i uruchomieniem stanowiska testowo-pokazowego dla aplikacji ukończonych (Powerwall 3D) oraz systemu projekcyjnego wspomagającego przygotowanie symulacji rzeczywistości wirtualnej dla LZWP wraz z możliwością pokazu efektów projekcji 3D w Audytorium nr 2 WETI wraz z meblami i dodatkowym wyposażeniem LZWP w ramach projektu „Nowoczesne Audytoria Politechniki Gdańskiej”

informujemy, że:*

- nie należymy do grupy kapitałowej.
- należymy do grupy kapitałowej.

Lista podmiotów należących do tej samej grupy kapitałowej (nazwa i adres)**

1.
2.
3.
- (...)

(podpis i pieczęć osoby upoważnionej
do reprezentowania Wykonawcy)

* zaznaczyć właściwe zdanie

**uzupełnić w przypadku przynależności do grupy kapitałowej w rozumieniu definicji zawartej w art. 4 pkt. 14 ustawy z dnia 16 lutego 2007 roku o ochronie konkurencji i konsumentów (Dz. U. z 2007 r., nr 50, poz. 331 z późn. zmianami)



UMOWA – wzór

ZP/217/051/D/15

zawarta w dniu roku w Gdańsku pomiędzy:

Politechniką Gdańską, z siedzibą w Gdańsku, ul. Gabriela Narutowicza 11/12,

Regon: 000001620 NIP: 584-020-35-93

reprezentowaną na mocy pełnomocnictwa Rektora przez:

mgr inż. Marka Tłoka – Kanclerza Politechniki Gdańskiej

zwaną dalej ZAMAWIAJĄCYM

a

.....
KRS/CEIDG

REGON: NIP:

zwaną dalej WYKONAWCĄ,

który wyłoniony został w postępowaniu o udzielenie zamówienia publicznego w trybie przetargu nieograniczonego na podstawie art. 39 ustawy z dnia 29 stycznia 2004 roku Prawo zamówień publicznych (tekst jednolity: Dz. U. 2013 poz. 907 z poen. zm.) zwanej dalej „ustawą Pzp” o wartości powyżej 207 000 euro. Postępowanie prowadzone było w ramach projektu: „Nowoczesne Audytoria Politechniki Gdańskiej”

§ 1

Przedmiot umowy

Przedmiotem umowy jest:

Część 1. Dostawa wraz z montażem, instalacją i uruchomieniem stanowiska testowo-pokazowego dla aplikacji ukończonych do LZWP;

Część 2 Dostawa wraz z montażem, instalacją i uruchomieniem systemu projekcyjnego wspomagającego przygotowanie symulacji rzeczywistości wirtualnej dla LZWP oraz możliwość pokazu efektów projekcji 3D w Audytorium nr 2 WETI wraz z meblami i dodatkowym wyposażeniem LZWP, zgodnie ze szczegółowym opisem przedstawionym w SIWZ oraz ofertą Wykonawcy.

§ 2

Wartość umowy i warunki płatności

1. Cena określona w Umowie (łącznie cena netto + VAT) obejmuje całkowitą należność jaką ZAMAWIAJĄCY zobowiązany jest zapłacić za przedmiot Umowy.
2. ZAMAWIAJĄCY zobowiązuje się zapłacić z tytułu realizacji przedmiotu Umowy kwotę:

brutto: zł

(słownie:)



3. Podstawą zapłaty będzie faktura wystawiona przez WYKONAWCĘ po dokonaniu protokolarnego odbioru przedmiotu Umowy (wzór - załącznik nr 3 do umowy) bez zastrzeżeń.
4. Zapłata zostanie dokonana przelewem w ciągu 30 dni od daty otrzymania przez Zamawiającego prawidłowo wystawionej faktury VAT, na konto Wykonawcy wskazane w fakturze.

§ 3

Warunki wykonania Umowy

1. WYKONAWCA zobowiązuje się do realizacji przedmiotu Umowy, w terminie do
2. Wykonawca przejmuje na siebie odpowiedzialność będzie za przebieg oraz terminowe wykonanie umowy w okresie jej trwania jak i w okresie trwania gwarancji.
3. Wykonawca zobowiązuje się do zachowania należytej staranności przy realizacji umowy.
4. Ustalenia i decyzje dotyczące wykonania umowy uzgadniane będą wyłącznie przez ustanowionych przedstawicieli Zamawiającego i Wykonawcy.
5. Miejsce realizacji przedmiotu umowy - Politechnika Gdańska, ul. Narutowicza 11/12 Laboratorium Zanurzonej Wizualizacji Przestrzennej Wydział Elektroniki, Telekomunikacji i Informatyki.
6. Wykonawca oświadcza, że oferowane urządzenia i wyposażenie objęte przedmiotem umowy są fabrycznie nowe, wolne od wszelkich wad i uszkodzeń, bez wcześniejszej eksploatacji i nie były przedmiotem praw osób trzecich.
7. Wykonawca zrealizuje przedmiot umowy po wcześniejszym uzgodnieniu z Zamawiającym daty i godziny dostawy, czasu instalacji i uruchomienia.
8. Wykonawca przed przystąpieniem do instalacji urządzeń ma obowiązek uzgodnić szczegóły instalacji z przedstawicielem Zamawiającego.
9. Przedmiot umowy winien być zrealizowany wyłącznie w dni robocze Zamawiającego, w godzinach 8⁰⁰-15⁰⁰. Ewentualne odstępstwa muszą być uzgodnione z Zamawiającym.
10. Odbioru przedmiotu umowy dokona komisja Zamawiającego z udziałem pracownika wskazanego w ust. 19 niniejszego paragrafu.
11. Przedmiot umowy obejmuje również jego transport do miejsca wskazanego w ust 2 niniejszego paragrafu, rozładunek oraz wniesienie do miejsca wskazanego przez Zamawiającego.
12. Dostarczony towar nie zostanie odebrany przez Zamawiającego w przypadku stwierdzenia jego niezgodności z ofertą, umową lub SIWZ.
13. Wszelkie koszty związane ze zwrotem i dostawą właściwego towaru poniesie Wykonawca.
14. Zamawiający nie ponosi odpowiedzialności za uszkodzenia towaru powstałe w trakcie jego transportu, rozładunku, wniesienia lub instalacji.
15. Termin wykonania umowy uznaje się za dotrzymany, jeżeli przed upływem terminu określonego w ust. 1 niniejszego paragrafu Wykonawca dostarczył, zainstalował i uruchomił przedmiot Umowy opisany w § 1 w miejscu wskazanym w ust. 5 niniejszego paragrafu, w stanie zupełnym.



16. Za datę odbioru strony uważają datę podpisania przez obie strony protokołu zdawczo-odbiorczego bez zastrzeżeń.
17. Wykonawca dołączy do przedmiotu umowy wszystkie stosowne dokumenty techniczne, instrukcje użytkownika i karty gwarancyjne w języku polskim.
18. W okresie gwarancji w sytuacji wykrycia błędów w działaniu systemu, po ich usunięciu Wykonawca niezwłocznie dokona zmian w dokumentacji technicznej oraz instrukcjach użytkownika i przekaże je Zamawiającemu.
19. W sprawach związanych z wykonaniem niniejszej Umowy, osobą wyznaczoną do kontaktów
 - a) ze strony ZAMAWIAJĄCEGO jest:
..... tel:
 - b) ze strony WYKONAWCY:
..... tel:
20. O wszelkich zmianach osób upoważnionych do kontaktu, strony niezwłocznie powiadomią się wzajemnie. Szkody powstałe w wyniku niedopełnienia tego obowiązku obciążają stronę zobowiązaną.

§ 4

Warunki gwarancji

1. Wykonawca na poszczególne urządzenia i wyposażenie udziela gwarancji nie krótszej od gwarancji producenta i o nie mniejszym zakresie niż gwarancja producenta, przy czym na cały system Wykonawca udziela min. ... miesiące gwarancji. Gwarancja obejmuje bezpłatny transport do Wykonawcy oraz bezpłatną naprawę i części zamienne. Okres gwarancji jest liczony od daty podpisania protokołu zdawczo – odbiorczego bez zastrzeżeń.
2. Zamawiający będzie dokonywał zgłoszenia usterki lub wady pisemnie na wskazane przez Wykonawcę dane kontaktowe: faks nr, e-mail:
3. Strony ustalają, iż w okresie gwarancji Wykonawca przystąpi do naprawy gwarancyjnej w następnym dniu roboczym od dnia zgłoszenia usterki. Jeżeli czas naprawy gwarancyjnej będzie trwał powyżej 5 dni kalendarzowych i będzie dotyczył wadliwego działania urządzeń Wykonawca jest zobowiązany dostarczyć na czas naprawy, równoważny (o nie gorszych parametrach) sprzęt zastępczy. Zamawiający zastrzega, że termin dokonania naprawy nie może być dłuższy niż 30 dni kalendarzowych, liczonych od dnia zgłoszenia.
4. Wykonawca zobowiązuje się do wymiany urządzeń i wyposażenia wykazujących wady fizyczne na nowe tego samego typu i o nie gorszych parametrach technicznych w przypadku:
 - a) gdy nie wykona naprawy w ciągu 30 dni kalendarzowych, licząc od dnia zgłoszenia,
 - b) gdy po trzech naprawach gwarancyjnych (niezależnie czy będzie to ta sama, czy różne wady) urządzenie będzie nadal wykazywało wady fizyczne uniemożliwiające jego eksploatację zgodnie z przeznaczeniem, w terminie nie dłuższym niż 30 dni kalendarzowych.
5. W wypadku wymiany urządzenia na nowe gwarancja biegnie od początku, tzn. od daty wymiany urządzenia.



§ 5

Kary umowne

1. W przypadku niedotrzymania terminu określonego w § 3 ust. 1 umowy Wykonawca zapłaci karę umowną w wysokości 0,5% ceny brutto określonej w § 2 ust. 2 umowy za każdy dzień opóźnienia.
2. Za niedochowanie terminów wykonania obowiązków gwarancyjnych, o których mowa w § 4 ust. 3 umowy Wykonawca zapłaci karę umowną w wysokości 0,5% wartości naprawianego lub wymienianego urządzenia za każdy dzień opóźnienia (podstawą wyceny - formularz rzeczowo - cenowy).
3. Z wyłączeniem przypadku, o którym mowa w art. 145 ustawy Pzp, za odstąpienie od niniejszej umowy przez jedną ze stron, strona po której leżą przyczyny odstąpienia zapłaci drugiej stronie karę umowną w wysokości 10% ceny brutto określonej w § 2 ust. 2 umowy.
4. W przypadku niewykonania przedmiotu Umowy w terminie 30 dni od upływu terminu ustalonego w umowie, Zamawiający może odstąpić od umowy bez wyznaczania dodatkowego terminu. Wykonawca w tym przypadku zapłaci Zamawiającemu karę umowną, o której mowa w ust. 3 niniejszego paragrafu.
5. W przypadku, gdy Wykonawca naruszy postanowienia niniejszej umowy lub pomimo trzykrotnych uwag zgłoszonych na piśmie przez Zamawiającego umowa nadal nie będzie wykonywana przez Wykonawcę z należytą starannością i rzetelnością, Zamawiający będzie uprawniony do odstąpienia od umowy z przyczyn leżących po stronie Wykonawcy, a Zamawiający będzie uprawniony do naliczenia kary umownej o której mowa w ust. 4 niniejszego paragrafu.
6. Oświadczenie o odstąpieniu od umowy powinno zostać złożone na piśmie w terminie 30 dni od daty powzięcia przez Stronę wiadomości o wystąpieniu okoliczności determinującej odstąpienie od umowy.
7. Zamawiający może dochodzić odszkodowania uzupełniającego w przypadku, gdy szkoda przewyższy wysokość zastrzeżonych kar umownych, na zasadach ogólnych.
8. Wykonawca wyraża zgodę na potrącenie kar umownych z przysługującej mu ceny.

§ 6

Zmiana umowy

1. Zmiana umowy może być dokonana tylko za zgodą obu stron.
2. Wszystkie zmiany i uzupełnienia umowy dokonywane będą w formie pisemnej pod rygorem nieważności i muszą być podpisane przez upoważnionych przedstawicieli obu stron.
3. Strony dopuszczają zmiany postanowień zawartej umowy w stosunku do treści oferty, dotyczące: terminu i przedmiotu umowy.
4. Termin realizacji przedmiotu umowy lub przedmiot umowy, mogą ulec zmianie w przypadku wystąpienia jednej z niżej wymienionych okoliczności pod warunkiem, że ma ona wpływ na termin realizacji lub przedmiot umowy. Okoliczności mogące spowodować zmianę terminu realizacji przedmiotu umowy lub przedmiot umowy mogą wynikać z:
 - a) **sytuacji, gdy do ustalonego terminu wykonania przedmiotu umowy oferowane urządzenia nie będą dostępne na rynku lub zaprzestano ich produkcji.** Wykonawca może zaproponować



nowocześniejsze zamienniki o takich samych lub o lepszych parametrach technicznych w cenie nie większej niż w ofercie. Na Wykonawcy spoczywa obowiązek pisemnego poinformowania Zamawiającego o konieczności zamiany towaru oraz dostarczenie pisemnego potwierdzenia dystrybutora lub producenta o braku dostępności na rynku zamienianego urządzenia.

- b) **działania siły wyższej** (np. klęski żywiołowe, huragan, powódź, katastrofy transportowe, pożar, eksplozje, wojna, strajk i inne nadzwyczajne wydarzenia, których zaistnienie leży poza zasięgiem i kontrolą Stron),
- c) **z przyczyn leżących po stronie Zamawiającego,**
- d) **ujawnienia się w trakcie realizacji przedmiotu umowy niezidentyfikowanej przeszkody w budynku,**
- e) **ujawnienia się w trakcie realizacji przedmiotu umowy nieprzewidzianych przeszkód formalno-prawnych,**
- f) **zmian osób reprezentujących strony umowy lub osób biorących udział w realizacji przedmiotu umowy,**
- g) **zmiany nazw i innych danych identyfikacyjnych stron umowy.**

§ 7

Postanowienia końcowe

1. Oferta Wykonawcy oraz SIWZ są integralną częścią umowy.
2. W sprawach nieuregulowanych w niniejszej Umowie stosuje się przepisy Kodeksu Cywilnego jeżeli przepisy ustawy Pzp nie stanowią inaczej.
3. W sprawach spornych właściwym będzie Sąd w Gdańsku.
4. Zamawiający nie dopuszcza dokonywania przez Wykonawcę cesji wierzytelności ani przeniesienia praw i obowiązków wynikających z niniejszej umowy na rzecz innego podmiotu bez uprzedniej pisemnej zgody Zamawiającego.
5. Przez dni robocze Zamawiającego strony rozumieją dni od poniedziałku do piątku z wyłączeniem sobót i dni ustawowo wolnych od pracy.
6. Załączniki do umowy stanowią jej integralną część.
7. Umowę sporządzono w 2 jednobrzmiących egzemplarzach po 1 dla każdej ze stron.

Załączniki:

1. Wzór protokołu zdawczo-odbiorczego
2. Specyfikacja Istotnych Warunków Zamówienia
3. Oferta Wykonawcy

WYKONAWCA

ZAMAWIAJĄCY

.....

.....



PROTOKÓŁ ZDAWCZO-ODBIORCZY

Stwierdza się, że zgodnie z treścią Umowy ZP/217/051/D/15 z dnia został zrealizowany przedmiot umowy:

.....
.....

Przedmiot Umowy przyjmuje się bez zastrzeżeń.

Uwagi dotyczące realizacji przedmiotu umowy/usterki stwierdzone podczas odbioru:

.....
.....
.....

Termin usunięcia braków/usterek:

.....

Protokół sporządzono w dwóch jednobrzmiących egzemplarzach – po jednym dla ZAMAWIAJĄCEGO i WYKONAWCY.

Niniejszy protokół stanowi podstawę do wystawienia faktury VAT.

Przedstawiciel Wykonawcy

Przedstawiciel Zamawiającego

.....

.....

Gdańsk,



ZP/217/051/D/15

Wykaz wykonanych głównych dostaw

wykonanych głównych dostaw w okresie ostatnich trzech lat przed upływem terminu składania ofert a jeżeli okres prowadzenia działalności jest krótszy – w tym okresie, wraz z podaniem ich wartości, przedmiotu, dat wykonania i podmiotów na rzecz, których dostawy zostały wykonane

| LP | Przedmiot | Wartość brutto w zł | Data wykonania dzień – miesiąc - rok | Podmiot na rzecz którego dostawa została wykonana |
|---|-----------|------------------------|--|--|
| 1 | 2 | 3 | 4 | 5 |
| Dostawa na spełnienie warunku udziału w postępowaniu dla części 1 zamówienia | | | | |
| | | | | |
| Dostawa na spełnienie warunku udziału w postępowaniu dla części 2 zamówienia | | | | |
| | | | | |

UWAGA! Do wykazanych dostaw należy załączyć dowody, czy dostawy te zostały wykonane należycie.

W przypadku przedstawienia przez Wykonawcę, w celu wykazania spełniania warunków udziału w postępowaniu, dokumentów, w których występuje waluta inna niż polski złoty (PLN), Zamawiający dokona przeliczenia walut obcych na złote (PLN) przyjmując do przeliczenia średni kurs (tabela A) Narodowego Banku Polskiego z dnia opublikowania ogłoszenia o zamówieniu w Dzienniku Urzędowym Unii Europejskiej, a jeżeli w tym dniu kursu nie ogłoszono, do w/w przeliczenia zastosowany będzie ostatni ogłoszony kurs przed tym dniem.

(podpis i pieczęć osoby upoważnionej
do reprezentowania Wykonawcy)