

Nr postępowania: **ZP/ 5 /008/U/17**

**SPECYFIKACJA ISTOTNYCH WARUNKÓW ZAMÓWIENIA
(SIWZ)**

na

Wykonanie dokumentacji wykonawczej dla inwestycji pn. Rozbudowa i przebudowa budynku "Chemia C" Wydziału Chemicznego Politechniki Gdańskiej dla potrzeb kształcenia kadr dla rozwoju technologii efektywnych w produkcji, przesyłach, dystrybucji i zużyciu energii i paliw; Regionalny Program Operacyjny dla Województwa Pomorskiego na lata 2014-2020, Działanie 4.2; numer umowy o dofinansowanie: *RPPM.04.02.00-22-0001-16-00*.

Postępowanie prowadzone jest w procedurze właściwej dla zamówienia o wartości nieprzekraczającej kwoty określonej w przepisach wydanych na podstawie art. 11 ust. 8 ustawy Pzp, Wartość zamówienia nie przekracza wyrażonej w złotych równowartości kwoty 209 000 euro

ZATWIERDZAM

Dzielan

[Signature]
prof. dr hab. inż. Szymon Milewski, prof. zw. PG
WYDZIAŁ CHEMICZNY
POLITECHNIKA GDAŃSKA
ul. G. Narutowicza 11/12, 80-227 Gdańsk
[1]

Gdańsk, styczeń 2017

I. NAZWA (FIRMA) ORAZ ADRES ZAMAWIAJĄCEGO

Politechnika Gdańska
ul. G. Narutowicza 11/12 80-233 Gdańsk
NIP 584-020-35-93
REGON 000001620
strona internetowa: www.pg.edu.pl

Postępowanie prowadzi:

Wydział Chemiczny
G. Narutowicza 11/12
80-233 Gdańsk
Fax: 58/ 348-69-70
mail: slamalin@pg.gda.pl

II. TRYB UDZIELENIA ZAMÓWIENIA

1. Postępowanie o udzielenie zamówienia publicznego prowadzone jest na podstawie przepisów ustawy z dnia 29 stycznia 2004 r. Prawo zamówień publicznych (tekst jednolity: Dz. U. z 2015 r. poz. 2164), zwanej dalej „ustawą Pzp”, wydanych na podstawie tej ustawy rozporządzeń wykonawczych oraz zgodnie z wymaganiami określonymi w niniejszej specyfikacji istotnych warunków zamówienia, zwanej dalej „SIWZ”.
2. Postępowanie prowadzone jest w trybie przetargu nieograniczonego.
3. Postępowanie z zastrzeżeniem wyjątków określonych w SIWZ, prowadzone jest z zachowaniem formy pisemnej.

III. OPIS PRZEDMIOTU ZAMÓWIENIA

1. Przedmiotem zamówienia jest wykonanie dokumentacji wykonawczej oraz pełnienie nadzoru autorskiego dla inwestycji pn. Rozbudowa i przebudowa budynku „Chemia C” Wydziału Chemicznego Politechniki Gdańskiej dla potrzeb kształcenia kadr dla rozwoju technologii efektywnych w produkcji, przesyłce, dystrybucji i zużyciu energii i paliw. Przedmiot zamówienia powinien umożliwić Zamawiającemu przeprowadzenie postępowania przetargowego na wykonanie robót budowlanych zgodnie z Ustawą Prawo Zamówień Publicznych oraz uzyskanie niezbędnych dla realizacji zezwoleń i decyzji.
2. Szczegółowy opis przedmiotu zamówienia, założenia do projektowania oraz dokumentacja projektowa stanowią załącznik, odpowiednio, nr 7 i 8 do SIWZ.
3. Wykonawca zobowiązany jest do opracowania harmonogramu prac projektowych i przekazania go Zamawiającemu w ciągu 7 dni od daty podpisania umowy. Harmonogram winien określać terminy i zakres poszczególnych etapów projektu a także wszelkie inne opracowania, które będą niezbędne do późniejszego wykonania na ich podstawie robót budowlanych.
4. Koszty związane z przygotowaniem, złożeniem oferty i udziałem w postępowaniu ponosi Wykonawca.
5. Zamawiający nie przewiduje zwrotu kosztów udziału w postępowaniu, z zastrzeżeniem art. 93 ust. 4 ustawy Pzp.

6. Wykonawca winien zapoznać się z całością niniejszej SIWZ, którą należy odczytywać wraz z ewentualnymi modyfikacjami i zmianami wnoszonymi przez Zamawiającego.
7. Wszystkie załączniki stanowią integralną część SIWZ.
8. Podwykonawstwo:
 - 1) Zamawiający informuje, że nie zastrzega osobistego wykonania przez Wykonawcę kluczowych części zamówienia.
 - 2) Wykonawca może powierzyć wykonanie części zamówienia podwykonawcy.
 - 3) Zamawiający żąda wskazania przez Wykonawcę w ofercie (na formularzu „Oferta”) części zamówienia, których wykonanie zamierza powierzyć podwykonawcom oraz podania przez Wykonawcę firm podwykonawców.
 - 4) Jeżeli zmiana albo rezygnacja z podwykonawcy dotyczy podmiotu, na którego zasoby Wykonawca powoływał się, na zasadach określonych w art. 22a ust. 1 ustawy, w celu wykazania spełniania warunków udziału w postępowaniu, Wykonawca jest obowiązany wykazać Zamawiającemu, że proponowany inny podwykonawca lub Wykonawca samodzielnie spełnia je w stopniu nie mniejszym niż podwykonawca, na którego zasoby Wykonawca powoływał się w trakcie postępowania o udzielenie zamówienia.
 - 5) Powierzenie wykonania części zamówienia podwykonawcom nie zwalnia wykonawcy z odpowiedzialności za należyte wykonanie tego zamówienia.
9. Zamawiający nie dopuszcza składania ofert częściowych.
10. Zamawiający nie dopuszcza składania ofert wariantowych w rozumieniu art. 83 ust. 1 Ustawy Pzp.
11. Zamawiający nie dopuszcza składania ofert w postaci elektronicznej.
12. Zamawiający nie przewiduje udzielenia zamówień uzupełniających.
13. Zamawiający nie przewiduje zawarcia umowy ramowej.
14. Zamawiający nie przewiduje przeprowadzenia aukcji elektronicznej.
15. Zamawiający nie ustanawia dynamicznego systemu zakupów.
16. Wymagania dotyczące zatrudnienia osób wykonujących czynności w zakresie realizacji przedmiotu zamówienia na podstawie art. 29 ust. 3a

Zamawiający nie określa w opisie przedmiotu zamówienia żadnych wymagań dotyczących zatrudnienia przez Wykonawcę lub Podwykonawcę na podstawie umowy o pracę osób wykonujących wskazane przez Zamawiającego czynności w zakresie realizacji zamówienia w sposób określony w art. 22 § 1 ustawy z dnia 26 czerwca 1974 r. - Kodeks pracy (Dz. U. z 2014 r. poz. 1502, z późn. zm.).

Wspólny Słownik Zamówień

- 71221000-3 usługi architektoniczne w zakresie obiektów budowlanych
- 71420000-8 architektoniczne usługi zagospodarowania terenu
- 71250000-5 usługi architektoniczne, inżynieryjne i pomiarowe
- 71320000-7 usługi inżynieryjne w zakresie projektowania
- 71330000-0 różne usługi inżynieryjne

IV. TERMIN WYKONANIA ZAMÓWIENIA

1. Termin wykonania zamówienia: do 4 miesięcy od dnia zawarcia umowy.

UWAGA! Termin wykonania zamówienia jest jednym z kryteriów oceny ofert. Zamawiający przyzna Wykonawcy punkty za zaoferowanie krótszego terminu niż maksymalny wymagany przez Zamawiającego. Kryteria oceny ofert zostały zawarte w rozdziale XIII SIWZ.

V. WARUNKI UDZIAŁU W POSTĘPOWANIU:

1. O udzielenie zamówienia mogą ubiegać się Wykonawcy, którzy:

- 1) nie podlegają wykluczeniu na podstawie art. 24 ust. 1 pkt. 12-23 oraz ust. 5 pkt. 1 Ustawy Pzp.
- 2) spełniają warunki udziału w postępowaniu dotyczące:
 - a) kompetencji lub uprawnień do prowadzenia określonej działalności zawodowej, o ile wynika to z odrębnych przepisów;

Zamawiający nie określa warunku udziału w postępowaniu

- b) sytuacji ekonomicznej lub finansowej;

Zamawiający nie określa warunku udziału w postępowaniu

- c) zdolności technicznej lub zawodowej

- dotycząca Wykonawcy:

Zamawiający uzna warunek za spełniony jeżeli Wykonawca wykaże, że w okresie ostatnich trzech lat przed upływem terminu składania ofert, a jeżeli okres prowadzenia jest krótszy - w tym okresie, wykonał co najmniej jedną dokumentację projektową dotyczącą budowy, remontu, przebudowy lub rozbudowy budynku obejmującą swoim zakresem pomieszczenia dydaktyczne, audytoria oraz laboratoryjne na kwotę co najmniej 100 000,00 zł brutto każda.

- dotycząca osób:

Zamawiający uzna warunek za spełniony jeżeli Wykonawca wykaże, że dysponuje osobami przynależącymi do właściwej izby samorządu zawodowego, posiadającym aktualne uprawnienia do projektowania bez ograniczeń w specjalnościach: (a) architektonicznej, (b) konstrukcyjno-budowlanej, (c) instalacyjnej w zakresie sieci, instalacji i urządzeń cieplnych, wentylacyjnych, gazowych, wodociągowych i kanalizacyjnych, (d) instalacyjnej w zakresie sieci, instalacji i urządzeń elektrycznych- energetycznych bez ograniczeń.

Zamawiający zaakceptuje uprawnienia odpowiadające wymaganym uprawnieniom, które zostały wydane na podstawie wcześniej obowiązujących przepisów oraz odpowiadające im uprawnienia wydane obywatelom państw Europejskiego Obszaru Gospodarczego oraz Konfederacji Szwajcarskiej, z zastrzeżeniem art. 12 a oraz innych przepisów ustawy Prawo

budowlane oraz ustawy z dnia 18 marca 2008r. o zasadach uznawania kwalifikacji zawodowych nabytych w państwach członkowskich Unii Europejskiej (Dz. U. 2008 nr 63, poz. 394) Na podstawie art. 104 ustawy Prawo budowlane osoby, które przed dniem wejścia w życie ustawy, uzyskały uprawnienia budowlane lub stwierdzenie posiadania przygotowania zawodowego do pełnienia samodzielnych funkcji technicznych w budownictwie, zachowują uprawnienia do pełnienia tych funkcji w dotychczasowym zakresie. Zakres uprawnień budowlanych należy odczytywać zgodnie z treścią decyzji o ich nadaniu i w oparciu o przepisy będące podstawą ich nadania. Ponadto, zgodnie z art. 12a ustawy Prawo budowlane samodzielne funkcje techniczne w budownictwie, określone w art. 12 ust. 1 ustawy Prawo budowlane, mogą również wykonywać osoby, których odpowiednie kwalifikacje zawodowe zostały uznane na zasadach określonych w przepisach odrębnych.

2. Zamawiający może, na każdym etapie postępowania, uznać, że Wykonawca nie posiada wymaganych zdolności, jeżeli zaangażowanie zasobów technicznych lub zawodowych Wykonawcy w inne przedsięwzięcia gospodarcze Wykonawcy może mieć negatywny wpływ na realizację zamówienia.
3. Poleganie na zasobach innych podmiotów.
 - 1) Wykonawca może w celu potwierdzenia spełniania warunków udziału w postępowaniu, w stosownych sytuacjach oraz w odniesieniu do konkretnego zamówienia, lub jego części, polegać na zdolnościach technicznych lub zawodowych lub sytuacji finansowej lub ekonomicznej innych podmiotów, niezależnie od charakteru prawnego łączących go z nim stosunków prawnych.
 - 2) Wykonawca, który polega na zdolnościach lub sytuacji innych podmiotów, musi udowodnić Zamawiającemu, że realizując zamówienie, będzie dysponował niezbędnymi zasobami tych podmiotów, w szczególności przedstawiając zobowiązanie tych podmiotów do oddania mu do dyspozycji niezbędnych zasobów na potrzeby realizacji zamówienia. Zobowiązanie Wykonawca składa wraz z ofertą.
Zobowiązanie powinno zawierać w szczególności: 1) zakres dostępnych wykonawcy zasobów innego podmiotu; 2) sposób wykorzystania zasobów innego podmiotu, przez wykonawcę, przy wykonywaniu zamówienia publicznego; 3) zakres i okres udziału innego podmiotu przy wykonywaniu zamówienia publicznego 4) informację, czy podmiot, na zdolnościach którego wykonawca polega w odniesieniu do warunków udziału w postępowaniu dotyczących wykształcenia, kwalifikacji zawodowych lub doświadczenia, zrealizuje roboty budowlane lub usługi, których wskazane zdolności dotyczą.
 - 3) Zamawiający ocenia, czy udostępniane Wykonawcy przez inne podmioty zdolności techniczne lub zawodowe lub ich sytuacja finansowa lub ekonomiczna, pozwalają na wykazanie przez Wykonawcę spełniania warunków udziału w postępowaniu oraz zbada, czy nie zachodzą wobec tego podmiotu podstawy wykluczenia, o których mowa w art. 24 ust. 1 pkt 13-22 i ust. 5 pkt 1 ustawy Pzp.
 - 4) Jeżeli zdolności techniczne lub zawodowe lub sytuacja ekonomiczna lub finansowa, podmiotu, o którym mowa w ust. 3 pkt 1 nin. rozdz., nie potwierdzają spełnienia przez Wykonawcę warunków udziału w postępowaniu lub zachodzą wobec tych podmiotów podstawy wykluczenia, Zamawiający żąda, aby Wykonawca w terminie określonym przez Zamawiającego:
 - a) zastąpił ten podmiot innym podmiotem lub podmiotami lub
 - b) zobowiązał się do osobistego wykonania odpowiedniej części zamówienia, jeżeli wykaże zdolności techniczne lub zawodowe lub sytuację finansową lub ekonomiczną, o których mowa w pkt 1.

- 5) W odniesieniu do warunków dotyczących wykształcenia, kwalifikacji zawodowych lub doświadczenia, wykonawcy mogą polegać na zdolnościach innych podmiotów, jeśli podmioty te zrealizują roboty budowlane lub usługi, do realizacji których te zdolności są wymagane.
4. W przypadku Wykonawców wspólnie ubiegających się o udzielenie zamówienia, warunki określone w ust 1 pkt 2 lit. a-c nin. rozdz., musi spełniać co najmniej jeden Wykonawca lub wszyscy Wykonawcy łącznie; warunek określony w ust. 1 pkt 1 nin. rozdz. musi spełniać każdy Wykonawca z osobna.
5. Ocena spełnienia wyżej określonych warunków udziału w postępowaniu dokonana będzie na podstawie informacji zawartych w złożonych przez Wykonawców w niniejszym postępowaniu dokumentach i oświadczeniach wymienionych w rozdz. VI SIWZ, zgodnie z formułą: spełnia/nie spełnia. Z treści dokumentów i oświadczeń musi jednoznacznie wynikać, że Wykonawca spełnia warunki udziału w postępowaniu. Niewykazanie w wystarczający sposób spełnienia warunków udziału w postępowaniu spowoduje wykluczenie Wykonawcy z postępowania.

VI. WYKAZ OŚWIADCZEŃ LUB DOKUMENTÓW, POTWIERDZAJĄCYCH SPEŁNIANIE WARUNKÓW UDZIAŁU W POSTĘPOWANIU ORAZ BRAK PODSTAW WYKLUCZENIA

1. Wykaz oświadczeń i dokumentów, które musi złożyć Wykonawca:
2. Oświadczenie o spełnieniu warunków udziału w postępowaniu o zamówienie publiczne z wykorzystaniem wzoru – załącznik nr 2 do SIWZ
 - a. W celu potwierdzenia, że Wykonawca spełnia warunki udziału w postępowaniu dotyczące zdolności technicznej lub zawodowej o których mowa w rozdziale V ust 1 pkt 2 lit. c, Zamawiający żąda wykazu usług wykonanych w okresie ostatnich 3 lat przed upływem terminu składania ofert, a jeżeli okres prowadzenia działalności jest krótszy - w tym okresie, wraz z podaniem ich wartości, przedmiotu, dat wykonania i podmiotów, na rzecz których usługi zostały wykonane, sporządzonego i wypełnionego według wzoru stanowiącego Załącznik nr 5 do SIWZ, oraz załączeniem dowodów określających czy te usługi zostały wykonane należycie, przy czym dowodami, o których mowa, są referencje bądź inne dokumenty wystawione przez podmiot, na rzecz którego usługi były wykonywane, a jeżeli z uzasadnionej przyczyny o obiektywnym charakterze Wykonawca nie jest w stanie uzyskać tych dokumentów - oświadczenie Wykonawcy.
 - b. W celu potwierdzenia, że Wykonawca spełnia warunki udziału w postępowaniu dotyczące zdolności technicznej lub zawodowej o których mowa w rozdziale V ust 1 pkt 2 lit. c, , Zamawiający żąda wykazu osób, skierowanych przez Wykonawcę do realizacji zamówienia publicznego, w szczególności odpowiedzialnych za świadczenie usług, wraz z informacjami na temat ich kwalifikacji zawodowych, uprawnień, doświadczenia i wykształcenia niezbędnych do wykonania zamówienia publicznego, a także zakresu wykonywanych przez nie czynności oraz informacją o podstawie do dysponowania tymi osobami – z wykorzystaniem wzoru – załącznik nr 6 do SIWZ.
3. W celu potwierdzenia braku podstaw wykluczenia Wykonawcy z udziału w postępowaniu Zamawiający żąda następujących dokumentów:
 - a. Oświadczenia o braku podstaw do wykluczenia z powodu niespełnienia warunków, o których mowa w art. 24 ust. 1 Pzp, z wykorzystaniem wzoru – załącznik nr 2 do SIWZ.
4. Oświadczenie wymienione w pkt.3a każdy z wykonawców wspólnie ubiegających się o zamówienie składa oddzielnie.

5. W celu wykazania braku podstaw do wykluczenia z postępowania o udzielenie zamówienia w okolicznościach, o których mowa w art. 24 ust. 1 pkt 23 po opublikowaniu na stronie internetowej przez Zamawiającego informacji z otwarcia ofert wykonawca w terminie 3 dni od zamieszczenia informacji przekazuje zamawiającemu (w oryginale) oświadczenie o przynależności lub braku przynależności do tej samej grupy kapitałowej, o której mowa w art. 24 ust. 1 pkt. 23 Ustawy Pzp. Z wykorzystaniem wzoru- załącznik nr 3 .W przypadku, gdy wykonawca należy do jednej grupy kapitałowej z innym wykonawcą, który również złożył ofertę w tym postępowaniu, wraz ze złożonym oświadczeniem Wykonawca może przedstawić dowody, że powiązania z innym wykonawcą nie prowadzą do zakłócenia konkurencji w postępowaniu o udzielenie zamówienia.
6. Wykonawca, który podlega wykluczeniu na podstawie art. 24 ust. 1 pkt 13 i 14 oraz 16–20 lub ust. 5 Ustawy Pzp, może przedstawić dowody na to, że podjęte przez niego środki są wystarczające do wykazania jego rzetelności, w szczególności udowodnić naprawienie szkody wyrządzonej przestępstwem lub przestępstwem skarbowym, zadośćuczynienie pieniężne za doznaną krzywdę lub naprawienie szkody, wyczerpujące wyjaśnienie stanu faktycznego oraz współpracę z organami ścigania oraz podjęcie konkretnych środków technicznych, organizacyjnych i kadrowych, które są odpowiednie dla zapobiegania dalszym przestępstwom lub przestępstwom skarbowym lub nieprawidłowemu postępowaniu wykonawcy. Przepisu zdania pierwszego nie stosuje się, jeżeli wobec wykonawcy, będącego podmiotem zbiorowym, orzeczono prawomocnym wyrokiem sądu zakaz ubiegania się o udzielenie zamówienia oraz nie upłynął określony w tym wyroku okres obowiązywania tego zakazu.
 7. Wykonawca nie podlega wykluczeniu, jeżeli zamawiający, uwzględniając wagę i szczególnie okoliczności czynu wykonawcy, uzna za wystarczające dowody przedstawione na podstawie ust. 3 niniejszego rozdziału.
 8. Zamawiający może wykluczyć Wykonawcę na każdym etapie postępowania o udzielenie zamówienia.
 9. Zamawiający może żądać od Wykonawcy przedstawienia tłumaczenia na język polski wskazanych przez Wykonawcę i pobranych samodzielnie przez Zamawiającego dokumentów.
 10. Oświadczenia, o których mowa w Rozporządzeniu, dotyczące Wykonawcy i innych podmiotów, na których zdolnościach lub sytuacji polega Wykonawca na zasadach określonych w art. 22a ustawy Pzp oraz dotyczące podwykonawców, składane są w oryginale.
 11. Dokumenty, o których mowa w Rozporządzeniu, inne niż oświadczenia, o których mowa w ust. 16 nin. rozdz., składane są w oryginale lub kopii poświadczonej za zgodność z oryginałem.
 12. Poświadczenia za zgodność z oryginałem dokonuje odpowiednio Wykonawca, podmiot, na którego zdolnościach lub sytuacji polega Wykonawca, Wykonawcy wspólnie ubiegający się o udzielenie zamówienia publicznego albo Podwykonawca, w zakresie dokumentów, które każdego z nich dotyczą.
 13. Poświadczenie za zgodność z oryginałem następuje w formie pisemnej.
 14. Ilekroć w SIWZ, a także w załącznikach do SIWZ występuje wymóg podpisywania dokumentów lub oświadczeń lub też potwierdzania dokumentów za zgodność z oryginałem, należy przez to rozumieć, że oświadczenia i dokumenty te powinny być opatrzone podpisem (podpisami) osoby (osób) uprawnionej (uprawnionych) do reprezentowania Wykonawcy, zgodnie z zasadami reprezentacji wskazanymi we właściwym rejestrze lub osobę (osoby) upoważnioną (upoważnione) do reprezentowania Wykonawcy na podstawie pełnomocnictwa.
 15. Podpisy na oświadczeniach i dokumentach muszą być złożone w sposób pozwalający zidentyfikować osobę podpisującą. Zaleca się opatrzenie podpisu pieczętą z imieniem i nazwiskiem osoby podpisującej.

16. W przypadku potwierdzania dokumentów za zgodność z oryginałem, na dokumentach tych muszą się znaleźć podpisy, według zasad, o których mowa w ust. 20 i 21 nin. rozdz. oraz klauzula „za zgodność z oryginałem”. W przypadku dokumentów wielostronicowych, należy poświadczyc za zgodność z oryginałem każdą stronę dokumentu, ewentualnie poświadczenie może znaleźć się na jednej ze stron wraz z informacją o liczbie poświadczanych stron.

17. Pełnomocnictwo, o którym mowa w ust. 20 nin. rozdz., w formie oryginału lub kopii potwierdzonej za zgodność z oryginałem przez notariusza należy dołączyć do oferty.

18. Zamawiający może żądać przedstawienia oryginału lub notarialnie poświadczonych kopii dokumentów, o których mowa w Rozporządzeniu, innych niż oświadczenia, wyłącznie wtedy, gdy złożona kopia dokumentu jest nieczytelna lub budzi wątpliwości co do jej prawdziwości.

19. Jeżeli Wykonawca nie złoży wymaganych pełnomocnictw albo złoży wadliwe pełnomocnictwa, Zamawiający wezwie do ich złożenia w terminie przez siebie wskazanym, chyba że mimo ich złożenia oferta Wykonawcy podlega odrzuceniu albo konieczne byłoby unieważnienie postępowania.

20. Zamawiający wzywa także, w wyznaczonym przez siebie terminie, do złożenia wyjaśnień dotyczących oświadczeń lub dokumentów, o których mowa w art. 25 ust. 1 ustawy Pzp.

21. Jeżeli jest to niezbędne do zapewnienia odpowiedniego przebiegu postępowania o udzielenie zamówienia, Zamawiający może na każdym etapie postępowania wezwać Wykonawców do złożenia wszystkich lub niektórych oświadczeń lub dokumentów potwierdzających, że nie podlegają wykluczeniu, spełniają warunki udziału w postępowaniu, a jeżeli zachodzą uzasadnione podstawy do uznania, że złożone uprzednio oświadczenia lub dokumenty nie są już aktualne, do złożenia aktualnych oświadczeń lub dokumentów.

22. Wykonawca nie jest obowiązany do złożenia oświadczeń lub dokumentów potwierdzających spełnianie warunków udziału w postępowaniu i brak podstaw wykluczenia z postępowania, jeżeli zamawiający posiada oświadczenia lub dokumenty dotyczące tego wykonawcy lub może je uzyskać za pomocą bezpłatnych i ogólnodostępnych baz danych, w szczególności rejestrów publicznych w rozumieniu ustawy z dnia 17 lutego 2005 r. o informatyzacji działalności podmiotów realizujących zadania publiczne (Dz. U. z 2014 r. poz. 1114 oraz z 2016 r. poz. 352).

VII. INFORMACJA O SPOSOBIE POROZUMIEWANIA SIĘ ZAMAWIAJĄCEGO Z WYKONAWCAMI ORAZ PRZEKAZYWANIA OŚWIADCZEŃ LUB DOKUMENTÓW

1. Wszelkie zawiadomienia, oświadczenia, wnioski oraz informacje zamawiający oraz Wykonawcy mogą przekazywać pisemnie, faksem lub drogą elektroniczną, za wyjątkiem oferty, oświadczeń i dokumentów wymienionych w rozdziale V i VI niniejszej SIWZ dla których dopuszczalna jest forma pisemna.

2. Oświadczenia, wnioski, zawiadomienia, informacje oraz zapytania przekazywane w formie pisemnej należy kierować na adres:

Politechnika Gdańska, Wydział Chemiczny, ul. G. Narutowicza 11/12, 80-233 Gdańsk z dopiskiem na kopercie :

Wykonanie dokumentacji wykonawczej dla inwestycji pn. Rozbudowa i przebudowa budynku "Chemia C" Wydziału Chemicznego Politechniki Gdańskiej dla potrzeb

kształcenia kadr dla rozwoju technologii efektywnych w produkcji, przesył, dystrybucji i zużyciu energii i paliw;

przekazywane przy użyciu środków komunikacji elektronicznej należy kierować na adres e-mail: slamalin@pg.gda.pl natomiast przekazywane za pomocą faksu należy kierować na numer faksu: (58) 348-69-70.

3. Jeżeli Zamawiający lub Wykonawca przekazują oświadczenia, wnioski, zawiadomienia oraz informacje za pośrednictwem faksu lub przy użyciu środków komunikacji elektronicznej, każda ze stron na żądanie drugiej strony niezwłocznie potwierdza fakt ich otrzymania.
4. Zamawiający nie dopuszcza porozumiewania się z Wykonawcami za pośrednictwem telefonu.
5. W przypadku Wykonawców wspólnie ubiegających się o udzielenie zamówienia wszelka korespondencja prowadzona będzie wyłącznie z pełnomocnikiem.
6. Wykonawca może zwrócić się do Zamawiającego o wyjaśnienie treści niniejszej SIWZ. Zamawiający udzieli niezwłocznie wyjaśnień, jednak nie później niż na 6 dni przed upływem terminu składania ofert - pod warunkiem, że wniosek o wyjaśnienie treści SIWZ wpłynął do Zamawiającego nie później niż do końca dnia, w którym upływa połowa wyznaczonego terminu składania ofert.
7. Jeżeli wniosek o wyjaśnienie treści SIWZ wpłynie po upływie terminu składania wniosku, o którym mowa w pkt 6 nin. rozdz. lub dotyczy udzielonych wyjaśnień, Zamawiający może udzielić wyjaśnień albo pozostawić wniosek bez rozpoznania.
8. Przedłużenie terminu składania ofert nie wpływa na bieg terminu składania wniosku.
9. Treść zapytań wraz z wyjaśnieniami zostanie przekazana Wykonawcom, którym Zamawiający przekazał SIWZ, bez ujawniania źródła zapytania oraz zamieszczona na stronie internetowej, na której udostępniona jest SIWZ (www.dzp.pg.gda.pl).
10. Zamawiający nie przewiduje zwołania zebrania z Wykonawcami.
11. W uzasadnionych przypadkach Zamawiający może przed upływem terminu składania ofert, zmienić treść SIWZ. Dokonaną zmianę treści SIWZ Zamawiający udostępni na stronie internetowej (www.dzp.pg.gda.pl).
12. Wszelkie zmiany treści SIWZ oraz wyjaśnienia udzielone na zapytania Wykonawców stają się integralną częścią SIWZ i są wiążące dla Wykonawców.
13. Jeżeli w wyniku zmiany treści SIWZ nieprowadzącej do zmiany treści ogłoszenia o zamówieniu będzie niezbędny dodatkowy czas na wprowadzenie zmian w ofertach, Zamawiający przedłuży termin składania ofert i poinformuje o tym Wykonawców, którym przekazano SIWZ oraz zamieści informację na stronie internetowej (www.dzp.pg.gda.pl).

VIII. WYMAGANIA DOTYCZĄCE WADIUM

1. Każdy Wykonawca zobowiązany jest zabezpieczyć swą ofertę wadium w wysokości: 2.000,00 zł (dwatysiące złotych 00/100)
2. Wadium może być wniesione w jednej lub kilku następujących formach:
 - 1) pieniądzu,
 - 2) poręczeniach bankowych lub poręczeniach spółdzielczej kasy oszczędnościowo-kredytowej, z tym, że poręczenie kasy jest zawsze poręczeniem pieniężnym,
 - 3) gwarancjach bankowych,
 - 4) gwarancjach ubezpieczeniowych,
 - 5) poręczeniach udzielanych przez podmioty, o których mowa w art. 6 b ust. 5 pkt 2 ustawy z dnia 9 listopada 2000 r. o utworzeniu Polskiej Agencji Rozwoju

Przedsiębiorczości (tekst jednolity (Dz. U. z 2014 r. poz. 1804 oraz z 2015 r. poz. 978 i 1240).

3. Dokument wadialny (poręczenie lub gwarancja) musi być sporządzony zgodnie z obowiązującym prawem i zawierać następujące elementy:
 - 1) nazwę oraz wskazanie siedziby: dającego zlecenie (Wykonawcy), beneficjenta gwarancji/poręczenia (Zamawiającego), oraz gwaranta/poręczyciela (banku, instytucji ubezpieczeniowej lub podmiotu poręczającego),
 - 2) określenie postępowania o udzielenie zamówienia publicznego, którego dotyczy, 3) kwotę,
 - 4) termin ważności,
 - 5) mieć formę oświadczenia bezwarunkowego płatnego na pierwsze pisemne żądanie Zamawiającego, bez pośrednictwa banku lub innej tego typu instytucji,
 - 6) być nieodwołalny,
 - 7) obejmować odpowiedzialność za wszystkie przypadki powodujące utratę wadium przez Wykonawcę, określone w art. 46 ust. 4a oraz ust. 5 ustawy Pzp, 8) a także obejmować cały okres związania ofertą, określony w SIWZ.
4. Wadium w pieniądzu należy wnieść przelewem na następujący rachunek Politechniki Gdańskiej:

64 1160 2202 0000 0001
8607 3782 Bank
Millennium S.A. z
dopiskiem:
wadium do
przetargu:

Wykonanie dokumentacji wykonawczej dla inwestycji pn. Rozbudowa i przebudowa budynku "Chemia C" Wydziału Chemicznego Politechniki Gdańskiej dla potrzeb kształcenia kadr dla rozwoju technologii efektywnych w produkcji, przesył, dystrybucji i zużyciu energii i paliw;

ZP/5/008/U/17

5. Wniesienie wadium w pieniądzu za pomocą przelewu bankowego Zamawiający będzie uważał za skuteczne tylko wówczas, gdy bank prowadzący rachunek Zamawiającego potwierdzi, że otrzymał taki przelew przed upływem terminu składania ofert.
6. W przypadku wnoszenia wadium w innej formie niż w pieniądzu, oryginał dokumentu wadium należy złożyć za pokwitowaniem w kasie Kwestury Politechniki Gdańskiej Gmach B, wysoki parter lub przesłać pocztą na adres: Kwestura Politechniki Gdańskiej, ul. Narutowicza 11/12, 80-233 Gdańsk z dopiskiem:

Wykonanie dokumentacji wykonawczej dla inwestycji pn. Rozbudowa i przebudowa budynku "Chemia C" Wydziału Chemicznego Politechniki Gdańskiej dla potrzeb kształcenia kadr dla rozwoju technologii efektywnych w produkcji, przesył, dystrybucji i zużyciu energii i paliw;

ZP/5/008/U/17

Wadium wniesione w jednej z form określonych w ust. 2 pkt 2-5, Zamawiający będzie uważał za skuteczne tylko wówczas, gdy Zamawiający otrzyma stosowny dokument przed terminem składania ofert.

7. Zaleca się, aby Wykonawca złożył wraz z ofertą potwierdzenie wniesienia wadium (kserokopia).
8. Zamawiający dokona zwrotu wadium Wykonawcom zgodnie z art. 46 ust. 1 – 4 Ustawy Pzp
9. Zamawiający żąda ponownego wniesienia wadium przez Wykonawcę, któremu zwrócono wadium, jeżeli w wyniku rozstrzygnięcia odwołania jego oferta została wybrana jako najkorzystniejsza. Wykonawca wnosi wadium w terminie określonym przez Zamawiającego.
10. Wadium musi obejmować cały okres związania ofertą.
11. W ofercie należy wpisać nr konta, na który Zamawiający będzie mógł zwrócić wadium wpłacone w pieniądzu.
12. Zamawiający odrzuci ofertę jeżeli wadium nie zostało wniesione lub zostało wniesione w sposób nieprawidłowy.
13. Zamawiający zatrzyma wadium wraz z odsetkami, zgodnie z art. 46 ust. 4a oraz ust. 5 ustawy Pzp.
14. W przypadku wniesienia wadium w pieniądzu Wykonawca może wyrazić zgodę na zaliczenie kwoty wadium na poczet zabezpieczenia.

IX. TERMIN ZWIĄZANIA OFERTĄ

1. Termin związania ofertą wynosi 30 dni. Bieg terminu rozpoczyna się wraz z upływem terminu składania ofert.
2. Wykonawca samodzielnie lub na wniosek Zamawiającego może przedłużyć termin związania ofertą, z tym że Zamawiający może tylko raz, co najmniej 3 dni przed upływem terminu związania ofertą, zwrócić się do Wykonawców o wyrażenie zgody na przedłużenie tego terminu o oznaczony okres, nie dłuższy jednak niż 30 dni.
3. Odmowa wyrażenia zgody, o której mowa w pkt 2 nin. rozdz., nie powoduje utraty wadium.
4. Zamawiający odrzuci ofertę na podstawie art. 89 ust. 1 pkt 7a ustawy Pzp, jeżeli Wykonawca nie wyrazi zgody na przedłużenie terminu związania ofertą.
5. Przedłużenie terminu związania ofertą jest dopuszczalne tylko z jednoczesnym przedłużeniem okresu ważności wadium albo, jeżeli nie jest to możliwe, z wniesieniem nowego wadium na przedłużony okres związania ofertą. Jeżeli przedłużenie terminu związania ofertą dokonywane jest po wyborze oferty najkorzystniejszej, obowiązek wniesienia nowego wadium lub jego przedłużenia dotyczy jedynie Wykonawcy, którego oferta została wybrana jako najkorzystniejsza.

X. OPIS SPOSOBU PRZYGOTOWYWANIA OFERT

1. Ofertę składa się, pod rygorem nieważności, w formie pisemnej. Zamawiający nie dopuszcza składania oferty w postaci elektronicznej.
2. Postępowanie o udzielenie zamówienia prowadzi się w języku polskim. Zamawiający nie wyraża zgody na złożenie oferty, w języku innym niż język polski.
3. Dokumenty sporządzone w języku obcym należy złożyć wraz z tłumaczeniem na język polski.
4. Wykonawca może złożyć jedną ofertę.
5. Treść oferty musi odpowiadać treści SIWZ.
6. Wzór formularza „Oferta” stanowi Załącznik nr 1 do SIWZ.

7. Oferta winna być przygotowana zgodnie z wymogami SIWZ. Oferta oraz pozostałe dokumenty, dla których Zamawiający określił wzory w formie załączników do SIWZ, winny być sporządzone zgodnie z tymi wzorami, co do treści oraz opisu kolumn i wierszy.
8. Ofertę sporządza się w sposób staranny, czytelny i trwały. Stwierdzone przez Wykonawcę w ofercie błędy i omyłki w zapisach - przed jej złożeniem - poprawia się przez skreślenie dotychczasowej treści i wpisanie nowej, z zachowaniem czytelności błędnego zapisu, oraz podpisanie poprawki i zamieszczenie daty dokonania poprawki.
9. Oferta musi być podpisana przez Wykonawcę, tj. osobę (osoby) reprezentującą Wykonawcę, zgodnie z zasadami reprezentacji wskazanymi we właściwym rejestrze lub centralnej ewidencji i informacji o działalności gospodarczej, lub osobę (osoby) upoważnioną do reprezentowania Wykonawcy. Jeżeli z treści dokumentu określającego status prawny Wykonawcy lub pełnomocnictwa wynika, iż do reprezentowania Wykonawcy upoważnionych jest łącznie kilka osób, dokumenty wchodzące w skład oferty muszą być podpisane przez wszystkie te osoby. Podpis powinien być sporządzony w sposób umożliwiający identyfikację osoby podpisującej (np. złożony wraz z imienną pieczętką lub czytelny - z podaniem imienia i nazwiska).
10. Jeżeli osoba (osoby) podpisująca ofertę (reprezentująca Wykonawcę lub Wykonawców występujących wspólnie) działa na podstawie pełnomocnictwa, pełnomocnictwo to w formie oryginału lub kopii poświadczonej za zgodność z oryginałem przez notariusza musi zostać załączone do oferty.
11. Zaleca się, aby strony oferty były trwale ze sobą połączone i kolejno ponumerowane. Każda strona oferty zawierająca jakąkolwiek treść powinna być podpisana lub parafowana przez Wykonawcę. Na formularzu „Oferta” winna być umieszczona informacja o ilości stron.
12. Ofertę należy złożyć w dwóch (jedno w drugim) nieprzejrzystych, zamkniętych opakowaniach (kopertach), w sposób gwarantujący zachowanie poufności jej treści oraz zabezpieczających jej nienaruszalność do terminu otwarcia ofert. Zewnętrzne opakowanie winno być zaadresowane: Politechnika Gdańska ul. G. Narutowicza 11/12 80-233 Gdańsk oraz opisane:

Wykonanie dokumentacji wykonawczej dla inwestycji pn. Rozbudowa i przebudowa budynku "Chemia C" Wydziału Chemicznego Politechniki Gdańskiej dla potrzeb kształcenia kadr dla rozwoju technologii ekoefektywnych w produkcji, przesyłce, dystrybucji i zużyciu energii i paliw;

– ZP/5/008/U/17. Nie otwierać przed dniem 18.01.2017 r. godz. 10:30”

Wewnętrzne opakowanie winno być opatrzone dokładnym adresem Wykonawcy, w celu umożliwienia zwrócenia oferty bez jej otwierania, w przypadku złożenia oferty po terminie.

13. Zamawiający nie ponosi odpowiedzialności za zdarzenia wynikające z niewłaściwego oznaczenia opakowań (kopert) np. przypadkowe otwarcie oferty przed wyznaczonym terminem otwarcia.
14. Wykonawca może, przed upływem terminu do składania ofert, zmienić lub wycofać ofertę. W przypadku wycofania oferty, Wykonawca składa pisemne oświadczenie, że ofertę wycofuje. Oświadczenie o wycofaniu oferty, Wykonawca umieszcza w zamkniętym opakowaniu (kopercie), które musi zawierać oznaczenie :

Wykonanie dokumentacji wykonawczej dla inwestycji pn. Rozbudowa i przebudowa budynku "Chemia C" Wydziału Chemicznego Politechniki Gdańskiej dla potrzeb kształcenia kadr dla rozwoju technologii ekoefektywnych w produkcji, przesyłce, dystrybucji i zużyciu energii i paliw;

– ZP/5/008/U/17. Nie otwierać przed upływem terminu otwarcia ofert.”

Oświadczenie o wycofaniu oferty musi zawierać co najmniej nazwę i adres Wykonawcy, treść oświadczenia Wykonawcy o wycofaniu oferty oraz podpis osoby lub osób uprawnionych do reprezentowania Wykonawcy.

15. W przypadku zmiany oferty Wykonawca składa pisemne oświadczenie, że ofertę zmienia, określając zakres tych zmian. Oświadczenie o zmianie oferty Wykonawca umieszcza w zamkniętym opakowaniu (kopercie), które musi zawierać oznaczenie: „Wykonanie dokumentacji wykonawczej dla inwestycji pn. Rozbudowa i przebudowa budynku „Chemica C” Wydziału Chemicznego Politechniki Gdańskiej dla potrzeb kształcenia kadr dla rozwoju technologii efektywnych w produkcji, przesył, dystrybucji i zużyciu energii i paliw; – ZP/5/008/U/17. Nie otwierać przed upływem terminu otwarcia ofert.” Oświadczenie o zmianie oferty musi zawierać nazwę i adres Wykonawcy oraz podpis Wykonawcy.
16. Zamawiający informuje, iż zgodnie z art. 8 w zw. z art. 96 ust. 3 ustawy Pzp, oferty składane w postępowaniu o zamówienie publiczne są jawne i podlegają udostępnieniu od chwili ich otwarcia, z wyjątkiem informacji stanowiących tajemnicę przedsiębiorstwa w rozumieniu ustawy z dnia 16 kwietnia 1993 r. o zwalczaniu nieuczciwej konkurencji (Dz. U. z 2003 r. Nr 153, poz. 1503 z późn. zm.), jeśli Wykonawca, nie później niż w terminie składania ofert zastrzegł, że nie mogą one być udostępniane oraz wykazał, iż zastrzeżone informacje stanowią tajemnicę przedsiębiorstwa.
17. Informacje stanowiące tajemnicę przedsiębiorstwa Wykonawca winien oznaczyć klauzulą: „NIE UDOSTĘPNIĄĆ. INFORMACJE STANOWIĄ TAJEMNICĘ PRZEDSIĘBIORSTWA W ROZUMIENIU ART. 11 UST. 4 USTAWY O ZWALCZANIU NIEUCZCIWEJ KONKURENCJI (Dz. U. z 2003 r. Nr 153, poz. 1503 z późn. zm.)”. Stosowne zastrzeżenie Wykonawca winien również złożyć na formularzu „Oferta”. W przeciwnym razie cała oferta może zostać ujawniona. Zamawiający zaleca, aby informacje zastrzeżone, jako tajemnica przedsiębiorstwa były przez Wykonawcę złożone w oddzielnym wewnętrznym opakowaniu (kopercie) oznaczonym: „tajemnica przedsiębiorstwa” lub trwale ze sobą połączone (spięte, zszyte), oddzielnie od pozostałych, jawnych elementów oferty. Brak jednoznacznego wskazania, które informacje stanowią tajemnicę przedsiębiorstwa oznaczać będzie, że wszelkie oświadczenia i dokumenty składane w trakcie niniejszego postępowania są jawne bez zastrzeżeń.
18. Zgodnie z ww. przepisami za tajemnicę przedsiębiorstwa rozumie się nieujawnione do wiadomości publicznej informacje techniczne, technologiczne, organizacyjne przedsiębiorstwa lub inne informacje posiadające wartość gospodarczą, co do których przedsiębiorca podjął niezbędne działania w celu zachowania ich poufności.
19. W przypadku, gdy Wykonawca zastrzeże w ofercie informacje, które nie stanowią tajemnicy przedsiębiorstwa lub są jawne na podstawie przepisów ustawy Pzp lub odrębnych przepisów, Zamawiający bez zgody Wykonawcy odtajni te informacje (zgodnie z wyrokiem Sądu Najwyższego z dnia 20.10.2005 r. sygn. III CZP 74/05).
20. Oferta musi zawierać (oprócz dokumentów i oświadczeń wymienionych w rozdziale VI SIWZ) :
 - 1) pełnomocnictwo do reprezentowania Wykonawcy lub Wykonawców występujących wspólnie, w przypadku, gdy ofertę składa pełnomocnik;
 - 2) zobowiązanie podmiotów do oddania mu do dyspozycji niezbędnych zasobów na potrzeby realizacji zamówienia.
 - 3) potwierdzenie wniesienia wadium - kserokopię gwarancji lub poręczenia albo przelew lub jego kserokopię (zaleca się).
21. Oferta Wykonawców wspólnie ubiegających się o udzielenie zamówienia musi spełniać następujące wymagania:

- 1) Wykonawcy wspólnie ubiegający się o udzielenie zamówienia muszą ustanowić pełnomocnika do reprezentowania ich w postępowaniu o udzielenie niniejszego zamówienia albo do reprezentowania ich w postępowaniu i zawarcia umowy w sprawie zamówienia publicznego.
 - 2) Pełnomocnictwo musi być udzielone w formie pisemnej, wskazywać w szczególności:
 - a) postępowanie o zamówienie publiczne, którego dotyczy,
 - b) Wykonawców ubiegających się wspólnie o udzielenie zamówienia,
 - c) ustanowionego pełnomocnika,
 - d) zakres jego umocowania.
 - 3) Pełnomocnictwo może być udzielone w szczególności:
 - a) łącznie przez wszystkich Wykonawców (jeden dokument),
 - b) oddzielnie przez każdego z nich (tyle dokumentów ilu Wykonawców).
 - 4) Pełnomocnictwo musi być podpisane przez osoby uprawnione do składania oświadczeń woli wymienione w aktualnym odpisie z właściwego rejestru lub z centralnej ewidencji i informacji o działalności gospodarczej.
 - 5) Pełnomocnictwo w formie pisemnej (oryginał lub kopię potwierdzoną za zgodność z oryginałem przez notariusza) należy dołączyć do oferty.
 - 6) Oferta Wykonawców wspólnie ubiegających się o udzielenie zamówienia musi być podpisana w taki sposób, by prawnie zobowiązywała wszystkich Wykonawców. Winna być podpisana przez każdego z Wykonawców występujących wspólnie lub pełnomocnika.
 - 7) W ofercie powinien być podany adres do korespondencji i kontakt telefoniczny z pełnomocnikiem. Wszelka korespondencja prowadzona będzie wyłącznie z pełnomocnikiem.
 - 8) Wypełniając formularz „Oferty”, jak również inne dokumenty, w miejscach odwołujących się do Wykonawcy, np. „nazwa i adres Wykonawcy” należy wpisać dane Wykonawców wspólnie ubiegających się o zamówienie.
Wykonawcy wspólnie ubiegający się o udzielenie zamówienia solidarnie odpowiadają za podpisanie i wykonanie umowy.
22. Zamawiający poprawi w tekstach ofert oczywiste omyłki pisarskie, oczywiste omyłki rachunkowe z uwzględnieniem konsekwencji rachunkowych dokonanych poprawek oraz inne omyłki, polegające na niezgodności oferty z SIWZ, niepowodujące istotnych zmian w treści oferty – niezwłocznie zawiadamiając o tym Wykonawcę, którego oferta została poprawiona.
23. Przez omyłkę rachunkową Zamawiający rozumieć będzie każdy wadliwy wynik działania matematycznego (rachunkowego) przy założeniu, że składniki działania są prawidłowe.

XI. MIEJSCE ORAZ TERMIN SKŁADANIA I OTWARCIA OFERT

1. Miejsce i termin składania ofert:

- a) miejsce składania ofert: Politechnika Gdańska, ul. G. Narutowicza 11/12, 80-233 Gdańsk, Wydział Chemiczny, Gmach Chemia A, pokój 312.
- b) termin składania ofert upływa w dniu: 18.01.2017 r. godz. 10:00

2. Miejsce i termin otwarcia ofert:

- a) miejsce otwarcia ofert: pokój nr 11 Dział Inwestycji i Remontów Politechniki Gdańskiej (hala nr 3 budynku Chemii „C”), ul. G. Narutowicza 11/12, 80-233 Gdańsk.
- b) Otwarcie ofert nastąpi w dniu 18.01.2017 r. o godz. 10:30

3. Oferta złożona w terminie składania ofert będzie podlegać rejestracji przez Zamawiającego. Koperta lub inne opakowanie, w którym będzie złożona oferta zostanie opatrzona numerem.
4. Oferty należy składać w dniach od poniedziałku do piątku, w godzinach 8:00-15:00.
5. Otwarcie ofert jest jawne.
6. Zgodnie z art. 86 ust. 5 ustawy Pzp, niezwłocznie po otwarciu ofert Zamawiający zamieści na stronie internetowej (www.dzp.pg.gda.pl) informacje dotyczące:
 - a) kwoty, jaką zamierza przeznaczyć na sfinansowanie zamówienia;
 - b) firm oraz adresów Wykonawców, którzy złożyli oferty w terminie;
 - c) ceny, terminu wykonania zamówienia, okresu gwarancji i warunków płatności zawartych w ofertach.
7. Zamawiający niezwłocznie zawiadomi Wykonawcę o złożeniu oferty po terminie oraz zwróci ofertę po upływie terminu do wniesienia odwołania.

XII. OPIS SPOSOBU OBLICZANIA CENY

1. Wynagrodzenie wykonawcy (cena oferty) musi uwzględniać wszystkie wymagania niniejszej SIWZ oraz obejmować wszelkie koszty, jakie poniesie Wykonawca z tytułu należytego wykonania zamówienia.
2. Wynagrodzenie należy określić w wartości brutto (z podatkiem VAT), w PLN, z dokładnością do dwóch miejsc po przecinku.
3. Wynagrodzeniem jest cena określona cyfrowo na formularzu „OFERTA” (Załącznik nr 1 do SIWZ).
4. Wynagrodzenie będzie obowiązywać przez cały okres związania ofertą, nie będzie podlegać negocjacjom i będzie wiążące dla stron umowy.
5. Wynagrodzenie podane przez Wykonawcę w ofercie nie będzie zmieniane w trakcie realizacji zamówienia i nie będzie podlegało waloryzacji.
6. Wszelkie rozliczenia, pomiędzy Zamawiającym a Wykonawcą, będą prowadzone w PLN.
7. W przypadku Wykonawców wspólnie ubiegających się o udzielenie zamówienia, rozliczenia będą dokonywane wyłącznie z pełnomocnikiem.
8. Koszty poniesione przez Wykonawcę przy realizacji zamówienia a nieuwzględnione w cenie oferty nie będą przez Zamawiającego dodatkowo rozliczane.
9. W przypadku złożenia oferty, której wybór prowadziłby do powstania u zamawiającego obowiązku podatkowego zgodnie z przepisami o podatku od towarów i usług, zamawiający w celu oceny takiej oferty doliczy do przedstawionej w niej ceny podatek od towarów i usług, który miałby obowiązek wpłacić zgodnie z obowiązującymi przepisami. Wykonawca składając ofertę informuje zamawiającego, czy wybór oferty będzie prowadzić do powstania u zamawiającego obowiązku podatkowego, wskazując nazwę towaru, którego dostawa będzie prowadzić do jego powstania, oraz wskazując ich wartość bez kwoty podatku.
10. Stawkę podatku VAT Wykonawca określi zgodnie z przepisami prawa.

XIII. OPIS KRYTERIÓW, KTÓRYMI ZAMAWIAJĄCY BĘDZIE SIĘ KIEROWAŁ PRZY WYBORZE OFERTY WRAZ Z PODANIEM WAG TYCH KRYTERIÓW I SPOSOBU OCENY OFERT

1. Oceny ofert dokonywać będą członkowie komisji przetargowej.
2. Ocenie podlegać będą wyłącznie oferty niepodlegające odrzuceniu.
3. Zamawiający dokona wyboru najkorzystniejszej oferty zgodnie z zasadami określonymi w art. 91 ustawy Pzp, na podstawie niżej opisanych kryteriów oceny ofert:

Kryterium I: Cena – waga: 60%

Kryterium IV: termin wykonania zamówienia – waga – 40%

Przyjmuje się, że 1% = 1 punkt i w taki sposób zostanie przeliczona liczba punktów w każdym z kryteriów.

1) Kryterium cena (P_c) - 60%

Ocenie podlega cena (wynagrodzenie) brutto oferty w PLN.

Ofercie z najniższą ceną Zamawiający przyzna maksymalną liczbę punktów – 60.

Ocena punktowa pozostałych ofert dla kryterium ceny zostanie dokonana wg wzoru:

$$P_c = \frac{C_n}{C_b} \times 60 \text{ pkt}$$

gdzie: P_c – liczba punktów przyznanych badanej ofercie według kryterium „Cena”

C_n – najniższa cena oferty spośród złożonych ofert podlegających ocenie

C_b – cena badanej oferty

60 – waga kryterium „cena”

2) Kryterium termin wykonania (P_t)– waga 40%

Ocenie podlega termin wykonania zamówienia, wskazany przez Wykonawcę na Formularzu „Oferta”.

Maksymalny termin wykonania zamówienia to termin do 4 miesięcy. Wykonawca może zaoferować wykonanie zamówienia w krótszym terminie, składając oświadczenie w formularzu „Oferta”. Za zaoferowany w formularzu oferty termin wykonania zamówienia, Wykonawca otrzyma punkty zgodnie z poniższą tabelą:

Lp.	Za termin wykonania zamówienia	liczba punktów do zdobycia (P _t)
1.	do 4 miesięcy	0 pkt.
2.	do 3 miesięcy	20 pkt.
3.	do 2 miesięcy	40 pkt

W przypadku nieokreślenia na formularzu oferty terminu wykonania zamówienia, Zamawiający przyzna Wykonawcy punkty jak za maksymalny termin wykonania zamówienia tj. do 4 miesięcy i przyzna Wykonawcy 0 punktów.

Za najkorzystniejszą ofertę zostanie uznana oferta spełniająca wymagania SIWZ oraz ustawy Pzp, która uzyska największą łączną liczbę punktów w kryteriach ustalonych w SIWZ (P_c+P_t)

Ogólna ocena oferty zostanie dokonana na podstawie sumy punktów z ocen za poszczególne kryteria.

4. Ocena będzie dokonywana przez członków komisji przetargowej.
5. Maksymalnie oferta może uzyskać 100 punktów.
6. Obliczenia dokonywane będą przez Zamawiającego z dokładnością do dwóch miejsc po przecinku.
7. Jeżeli nie można wybrać najkorzystniejszej oferty z uwagi na to, że dwie lub więcej ofert przedstawia taki sam bilans ceny i innych kryteriów oceny ofert, zamawiający spośród tych ofert wybiera ofertę z najniższą ceną, a jeżeli zostały złożone oferty o takiej samej cenie, zamawiający wzywa wykonawców, którzy złożyli te oferty, do złożenia w terminie określonym przez zamawiającego ofert dodatkowych.
8. Jeżeli złożono ofertę, której wybór prowadziłby do powstania obowiązku podatkowego Zamawiającego zgodnie z przepisami o podatku od towarów i usług w zakresie dotyczącym wewnątrzwspólnotowego nabycia towarów, Zamawiający w celu oceny takiej oferty doliczy do przedstawionej w niej ceny podatek od towarów i usług, który miałby obowiązek wpłacić zgodnie z obowiązującymi przepisami.

Wykonawca, składając ofertę, zobowiązany jest poinformować Zamawiającego, czy wybór oferty będzie prowadzić do powstania u Zamawiającego obowiązku podatkowego, wskazując nazwę (rodzaj) towaru lub usługi, których dostawa lub świadczenie będzie prowadzić do jego powstania, oraz wskazując ich wartość bez kwoty podatku.

XIV. INFORMACJE O FORMALNOŚCIACH, JAKIE POWINNY ZOSTAĆ DOPEŁNIONE PO WYBORZE OFERTY W CELU ZAWARCIA UMOWY W SPRAWIE ZAMÓWIENIA PUBLICZNEGO.

1. Zamawiający poinformuje niezwłocznie wszystkich Wykonawców o:
 - 1) wyborze najkorzystniejszej oferty, podając nazwę albo imię i nazwisko, siedzibę albo miejsce zamieszkania i adres, jeżeli jest miejscem wykonywania działalności Wykonawcy, którego ofertę wybrano, oraz nazwy albo imiona i nazwiska, siedziby albo miejsca zamieszkania i adresy, jeżeli są miejscami wykonywania działalności Wykonawców, którzy złożyli oferty, a także punktację przyznaną ofertom w każdym kryterium oceny ofert i łączną punktację,
 - 2) Wykonawcach, którzy zostali wykluczeni,
 - 3) Wykonawcach, których oferty zostały odrzucone, powodach odrzucenia oferty, a w przypadkach, o których mowa w art. 89 ust. 4 i 5 ustawy Pzp, braku równoważności lub braku spełniania wymagań dotyczących wydajności lub funkcjonalności,
 - 4) unieważnieniu postępowania
– podając uzasadnienie faktyczne i prawne.
2. W przypadkach, o których mowa w art. 24 ust. 8 ustawy Pzp, informacja, o której mowa w ust. 1 pkt 2 nin. rozdz., zawierać będzie również wyjaśnienie powodów, dla których dowody przedstawione przez Wykonawcę, Zamawiający uznał za niewystarczające.
3. Zamawiający udostępni informacje, o których mowa w ust.1 pkt 1 nin. rozdz., na stronie internetowej (www.dzp.pg.gda.pl).
4. Zamawiający może nie ujawniać informacji, o których mowa w ust.1 pkt 1 nin. rozdz. jeżeli ich ujawnienie byłoby sprzeczne z ważnym interesem publicznym.
5. Zamawiający udzieli zamówienia Wykonawcy, którego oferta została wybrana, jako najkorzystniejsza w wyniku oceny zgodnie z zasadami określonymi w rozdz. XIII SIWZ.

6. Osoby reprezentujące Wykonawcę przy zawarciu umowy powinny posiadać dokumenty potwierdzające ich umocowanie do reprezentowania Wykonawcy, o ile umocowanie to nie będzie wynikać z dokumentów załączonych do oferty.
7. Wykonawca, którego oferta zostanie wybrana, jako najkorzystniejsza, o formalnościach, jakie należy dopełnić w celu zawarcia umowy, zostanie powiadomiony odrębnym pismem.
8. Jeżeli Wykonawca, którego oferta została wybrana jako najkorzystniejsza, uchyla się od zawarcia umowy w sprawie zamówienia publicznego lub nie wnosi wymaganego zabezpieczenia należytego wykonania umowy, Zamawiający może wybrać ofertę najkorzystniejszą spośród pozostałych ofert bez przeprowadzania ich ponownego badania i oceny, chyba że zachodzą przesłanki unieważnienia postępowania, o których mowa w art. 93 ust. 1 ustawy Pzp.
9. W przypadku, gdy jako najkorzystniejsza oferta, wybrana zostanie oferta złożona przez Wykonawców wspólnie ubiegających się o udzielenie zamówienia, przed podpisaniem umowy, Wykonawcy, na wezwanie Zamawiającego zobowiązani będą przedłożyć umowę regulującą ich współpracę przy realizacji niniejszego zamówienia (np. umowę konsorcjum), która powinna zawierać:
 - a) określenie członków konsorcjum,
 - b) wskazanie celu ustanowienia konsorcjum,
 - c) określenie udziału stron umowy w realizacji przedmiotu zamówienia,
 - d) szczegółowy podział prac, który jasno określi punkty styku między konsorcjantami podczas realizacji przedmiotu zamówienia,
 - e) wynagrodzenie każdej ze stron oraz warunki płatności,
 - f) określenie lidera konsorcjum, jego praw i obowiązków,
 - g) postanowienia dotyczące wygaśnięcia umowy konsorcjum, określenie czasu obowiązywania umowy, który nie może być krótszy, niż okres obejmujący realizację zamówienia oraz czas trwania rękojmi.

XV. WYMAGANIA DOTYCZĄCE ZABEZPIECZENIA NALEŻYTEGO WYKONANIA UMOWY

1. Zamawiający żąda od Wykonawcy, którego oferta zostanie wybrana jako najkorzystniejsza wniesienia zabezpieczenia należytego wykonania umowy.
2. Zabezpieczenie należytego wykonania umowy Wykonawca zobowiązany jest wnieść najpóźniej w dniu zawarcia umowy.
3. Zabezpieczenie należytego wykonania umowy wynosi 2% wysokości ceny oferty.
4. Zabezpieczenie należytego wykonania umowy może być wniesione w jednej lub w kilku następujących formach:
 - 1) pieniądzu - przelewem na rachunek bankowy Zamawiającego nr 80 1160 2202 0000 0002 9091 0512, w Banku Millennium, z dopiskiem: „Zabezpieczenie – , **ZP/ 5/008/U/17**
 - 2) poręczeniach bankowych lub poręczeniach spółdzielczej kasy oszczędnościowo-kredytowej, z tym że zobowiązanie kasy jest zawsze zobowiązaniem pieniężnym;
 - 3) gwarancjach bankowych;
 - 4) gwarancjach ubezpieczeniowych;
 - 5) poręczeniach udzielanych przez podmioty, o których mowa w art. 6b, ust. 5, pkt 2 ustawy z dnia 9 listopada 2000 r. o utworzeniu Polskiej Agencji Rozwoju Przedsiębiorczości;

pkt 2 – 5)

poprzez zdeponowanie za pokwitowaniem oryginału dokumentu w Kwesturze Politechniki Gdańskiej, I piętro Gmachu „B” PG w Gdańsku, przy ul. G. Narutowicza 11/12, w dniach od poniedziałku do piątku, w godz. 9:00 do 13:00 lub przesłanie pocztą na adres Kwestura Politechniki Gdańskiej, ul. G. Narutowicza 11/12, 80-233 Gdańsk, z dopiskiem:

Wykonanie dokumentacji wykonawczej dla inwestycji pn. Rozbudowa i przebudowa budynku "Chemia C" Wydziału Chemicznego Politechniki Gdańskiej dla potrzeb kształcenia kadr dla rozwoju technologii efektywnych w produkcji, przesył, dystrybucji i zużyciu energii i paliw;

ZP/5/008/U/17

5. Przedkładane poręczenie lub gwarancja musi zawierać następujące elementy:
 - 1) nazwę oraz wskazanie siedziby: dającego zlecenie (Wykonawcy), beneficjenta gwarancji/poręczyciela (Zamawiającego), oraz gwaranta/poręczyciela (banku; instytucji ubezpieczeniowej lub podmiotu poręczającego)
 - 2) określenie postępowania o udzielenie zamówienia publicznego, którego dotyczy
 - 3) kwotę
 - 4) termin ważności, obejmujący cały okres realizacji zamówienia oraz okres rękojmi za wady
 - 5) mieć formę oświadczenia samoistnego, nieodwołanego, bezwarunkowego i płatnego na pierwsze żądanie, bez konieczności dołączania jakichkolwiek dodatkowych dokumentów i wykazywania istnienia roszczenia
 - 6) określać wygaśnięcie roszczenia w przypadku upływu terminu jego obowiązywania oraz zaspokojenia roszczeń Zamawiającego przez wypłatę sumy gwarancyjnej.
 - 7) obejmować odpowiedzialność za przypadki powodujące utratę zabezpieczenia należytego wykonania umowy przez Wykonawcę, określone w art. 147 ust. 2 ustawy.
6. W przypadku wnoszenia zabezpieczenia w formie gwarancji lub poręczenia, przez wykonawców wspólnie ubiegających się o udzielenie zamówienia, z treści gwarancji lub poręczenia powinno wynikać, że odnosi się ona zarówno do zleceniodawcy gwarancji, jaki i do pozostałych członków konsorcjum.
7. Zamawiający zwróci zabezpieczenie w następujących terminach:
 - 1) 70% kwoty zabezpieczenia należytego wykonania Umowy zostanie zwrócone w terminie 30 dni od dnia wykonania przez Wykonawcę przedmiotu umowy i uznania go przez Zamawiającego za należyście wykonany (a w szczególności po usunięciu ewentualnych wad lub usterek stwierdzonych w protokole końcowego odbioru robót);
 - 2) pozostałą część (30%) – najpóźniej w 15 dniu po upływie okresu rękojmi za po potrąceniu ewentualnych należności Zamawiającego, na których pokrycie ustanowiono zabezpieczenie

XVI. ISTOTNE DLA STRON POSTANOWIENIA; KTÓRE ZOSTANĄ WPROWADZONE DO TREŚCI ZAWIERANEJ UMOWY W SPRAWIE ZAMÓWIENIA PUBLICZNEGO.

1. Załącznik Nr 4 do SIWZ stanowi wzór umowy, jaka będzie zawarta z Wykonawcą, którego oferta zostanie uznana za najkorzystniejszą.
2. Wykonawca winien zapoznać się z treścią wzoru umowy oraz w przypadku, gdy nie wnosi żadnych zastrzeżeń dotyczących postanowień i warunków, określonych we wzorze umowy, zaakceptować jego treść na formularzu „Oferta”.

3. Zamawiający w oparciu o art. 144 ust 1 ustawy Pzp przewiduje możliwość dokonania następujących zmian w zawartej umowie w sprawie niniejszego zamówienia publicznego:
 - 1) Przedłużenia terminu realizacji umowy w przypadku wystąpienia niżej wymienionych okoliczności pod warunkiem, że mają one wpływ na termin realizacji całego przedmiotu umowy:
 - a) okoliczności wynikające z działania siły wyższej (np. klęski żywiołowe, huragan, powódź, katastrofy transportowe, pożar, eksplozje, wojna, strajk i inne nadzwyczajne wydarzenia, których zaistnienie leży poza zasięgiem i kontrolą stron umowy),
 - b) przekroczenia przez stosowne organy terminów wydania decyzji administracyjnych lub uzgodnień,
 - c) zmiany przepisów prawnych w zakresie dotyczącym projektowania mających wpływ na termin realizacji,
 - d) niedotrzymania przez Zamawiającego terminów o których mowa w § 8 ust. 4 umowy.
 - e) z przyczyn leżących po stronie Zamawiającego, które wpływają na termin realizacji umowy w szczególności przestojów i opóźnień zawinionych przez Zamawiającego, dokonanie przez Zamawiającego zmian dotyczących ustaleń i założeń projektowych.

W okolicznościach wyżej wymienionych Strony ustalają nowe terminy umowne, z tym, że wielkość zmian musi być powiązana z przyczyną, jaka ją spowodowała, Wydłużenie okresu obowiązywania umowy nakłada na Wykonawcę obowiązek przedłużenia terminu ważności zabezpieczenia należytego wykonania umowy, z zachowaniem ciągłości zabezpieczenia i jego wymaganej wysokości.

- 2) Dotyczącym zakresu i wartość umowy - powodem wprowadzenia zmian w zakresie i wartości umowy może być również zaniechanie wykonywania części dokumentacji lub jej rozszerzenie lub wprowadzenie rozwiązań zamiennych, o ile:
 - a) jest korzystne dla Zamawiającego i przyniesie korzystne skutki w trakcie eksploatacji przedmiotu umowy,
 - b) pozwolą osiągnąć lepsze parametry inżyniersko-techniczne, użytkowe, estetyczne od wcześniej przyjętych,
 - c) dotyczą zastosowania nowych technologii nieznanymi Zamawiającemu i niedostępnych w momencie zawarcia umowy,
 - d) zaistniały istotne zmiany okoliczności powodujące, że wykonanie części prac objętych umową nie leży w interesie publicznym, czego nie można było przewidzieć w chwili zawarcia umowy.
4. Zmiana umowy może być dokonana tylko za zgodą obu Stron. Wszystkie zmiany umowy dokonywane są w formie pisemnej i muszą być podpisane przez upoważnionych przedstawicieli obu Stron.
5. Umowę podpisują upoważnieni przedstawiciele Wykonawców lub pełnomocnik, jeżeli jego pełnomocnictwo obejmuje zakres tych czynności i jest ważne w chwili podpisania umowy.

XVII. POUCZENIE O ŚRODKACH OCHRONY PRAWNEJ PRZYSŁUGUJĄCYCH WYKONAWCY W TOKU POSTĘPOWANIA O UDZIELENIE ZAMÓWIENIA PUBLICZNEGO.

Wykonawcy, uczestnikowi konkursu, a także innemu podmiotowi, jeżeli ma lub miał interes w uzyskaniu danego zamówienia oraz poniósł lub może ponieść szkodę w wyniku naruszenia przez Zamawiającego przepisów ustawy Pzp, przysługują środki ochrony prawnej przewidziane w Dziale VI ustawy Pzp.

XVIII. ZAŁĄCZNIKI DO SIWZ

Załącznik nr 1 do SIWZ – Formularz „Oferta”

Załącznik nr 2 do SIWZ – Oświadczenie o braku podstaw do wykluczenia z postępowania o udzielenie zamówienia

Załącznik nr 3 do SIWZ – Oświadczenie o przynależności lub braku przynależności do grupy kapitałowej

Załącznik nr 4 do SIWZ- wzór umowy

Załącznik nr 5 do SIWZ – wykaz usług

Załącznik nr 6 do SIWZ – wykaz osób

Załącznik nr 7 do SIWZ – opis przedmiotu zamówienia

Załącznik nr 8 do SIWZ – dokumentacja projektowa (projekt budowlany)

Załącznik nr 1 do SIWZ

.....
(pieczęć Wykonawcy)

....., dnia.....

Nr postępowania: **ZP/5/008/U/17**

OFERTA

Zamawiający
Politechnika
Gdańska ul. G.
Narutowicza
11/12
80-233 Gdańsk

Nawiązując do ogłoszenia dotyczącego postępowania o udzielenie zamówienia publicznego prowadzonego w trybie przetargu nieograniczonego na:

Wykonanie dokumentacji wykonawczej oraz pełnienie nadzoru autorskiego dla inwestycji pn. Rozbudowa i przebudowa budynku „Chemia C” Wydziału Chemicznego Politechniki Gdańskiej dla potrzeb kształcenia kadr dla rozwoju technologii ekoefektywnych w produkcji, przesył, dystrybucji i zużyciu energii i paliw. Ja/My niżej podpisani:

Imię nazwisko

Imię nazwisko

występujący w imieniu i na rzecz:

Pełna nazwa Wykonawcy:
Adres Wykonawcy:

REGON nr:	NIP nr:
Nr telefonu:	Nr faksu do kontaktu z Zamawiającym:
Adres e-mail do kontaktów z Zamawiającym:	
Nazwa banku oraz nr rachunku bankowego do zwrotu wadium wniesionego w pieniądzu:	

Oferuję/Oferujemy realizację powyższego przedmiotu zamówienia, zgodnie z zapisami SIWZ, za wynagrodzenie : zł brutto (słownie), w tym :

1. Projekt wykonawczy – 90% wartości wynagrodzenia tj. zł brutto (słownie)
2. Pełnienie nadzoru autorskiego – 10% wartości wynagrodzenia tj. zł brutto (słownie
- 3.

(wynagrodzenie oferty należy określić w wartości brutto (z podatkiem VAT), w PLN, z dokładnością do dwóch miejsc po przecinku.

Oświadczam/Oświadczamy, że wykonamy zamówienie w terminiemiesiący.

1. Oświadczam/Oświadczamy, że zapoznaliśmy się ze SIWZ nie wnosimy do jej treści zastrzeżeń i uznajemy się za związanych określonymi w niej postanowieniami i zasadami postępowania.
2. Oświadczam/Oświadczamy, że zapoznaliśmy się z postanowieniami wzoru umowy, która stanowi załącznik do SIWZ. Nie wnosimy do jej treści zastrzeżeń. Zobowiązujemy się w przypadku wyboru naszej oferty do zawarcia umowy na określonych w niej warunkach, w miejscu i terminie wyznaczonym przez Zamawiającego.
3. Uważam/Uważamy się za związanych niniejszą ofertą na czas wskazany w SIWZ, czyli przez okres 30 dni od upływu terminu składania ofert.
4. Akceptuję/Akceptujemy warunki płatności określone we wzorze umowy.
5. Oświadczam/Oświadczamy, że wadium o wartości: 2000,00 wnieśliśmy w dniuw formie
6. Deklarujemy wniesienie zabezpieczenia należytego wykonania umowy w wysokości 2% ceny oferty.
7. Oświadczam/Oświadczamy, że zamówienie zamierzamy zrealizować przy udziale podwykonawców w następującym zakresie (należy podać zakres oraz nazwy – firmy podwykonawców).....
8. Oświadczam (oświadczamy), że tajemnicę przedsiębiorstwa w rozumieniu przepisów o zwalczaniu nieuczciwej konkurencji, które nie mogą być udostępnione, stanowią informacje zawarte w ofercie na stronach nr Do oferty załączam (załączamy), w których wykazuję (wykazujemy), że zastrzeżone informacje stanowią tajemnicę przedsiębiorstwa.
UWAGA! Wykonawca zobowiązany jest wykazać, iż zastrzeżone informacje stanowią tajemnicę przedsiębiorstwa.

9. Załącznikami do niniejszej oferty, stanowiącymi jej integralną część są:
.....

10. Oferta zawiera łącznie stron ponumerowanych

(podpis i pieczęć osoby/osób
upoważnionych do występowania w imieniu
wykonawcy)

Załącznik nr 2 do SIWZ

.....
(pieczęć Wykonawcy)

....., dnia 2016r.

ZP/5/008/U/17

Zamawiający:
POLITECHNIKA GDAŃSKA
Wydział Chemiczny
ul. Narutowicza 11/12, 80-233 Gdańsk

Oświadczenie Wykonawcy

składane na podstawie art. 25a ust. 1 ustawy z dnia 29 stycznia 2004 r.

Prawo zamówień publicznych (dalej jako: ustawa Pzp),

DOTYCZĄCE PRZESŁANEK WYKLUCZENIA Z POSTĘPOWANIA

dotyczące postępowania o udzielenie zamówienia publicznego na;

Wykonanie dokumentacji wykonawczej oraz pełnienie nadzoru autorskiego dla inwestycji pn. Rozbudowa i przebudowa budynku „Chemia C” Wydziału Chemicznego Politechniki Gdańskiej dla potrzeb kształcenia kadr dla rozwoju technologii efektywnych w produkcji, przesył, dystrybucji i zużyciu energii i paliw.

OŚWIADCZENIA DOTYCZĄCE WYKONAWCY:

1. Oświadczam, że nie podlegam wykluczeniu z postępowania na podstawie art. 24 ust 1 pkt 12-22 ustawy Pzp.
2. Oświadczam, że nie podlegam wykluczeniu z postępowania na podstawie art.24 ust.5 pkt 1 ustawy Pzp.

.....
(podpis)

Oświadczam, że zachodzą w stosunku do mnie podstawy wykluczenia z postępowania na podstawie art. ustawy Pzp (podać mającą zastosowanie podstawę wykluczenia spośród wymienionych w art. 24 ust. 1 pkt 13-14, 16-20 lub art. 24 ust. 5 ustawy Pzp). Jednocześnie oświadczam, że w związku z ww. okolicznością, na podstawie art. 24 ust. 8 ustawy Pzp podjąłem następujące środki naprawcze:

.....
.....
.....

..... (miejsowość), dnia r.

.....
(podpis)

[UWAGA: zastosować tylko wtedy, gdy zamawiający przewidział możliwość, o której mowa w art. 25a ust. 5 pkt 2 ustawy Pzp]

OŚWIADCZENIE DOTYCZĄCE PODWYKONAWCY NIEBĘDĄCEGO PODMIOTEM, NA KTÓREGO ZASOBY POWOŁUJE SIĘ WYKONAWCA:

Oświadczam, że następujący/e podmiot/y, będący/e podwykonawcą/ami:

..... (podać pełną nazwę/firmę, adres, a także w zależności od podmiotu: NIP/PESEL, KRS/CEiDG), nie podlega/ą wykluczeniu z postępowania o udzielenie zamówienia.

..... (miejsowość), dnia r.

.....
(podpis)

OŚWIADCZENIE DOTYCZĄCE PODANYCH INFORMACJI:

Oświadczam, że wszystkie informacje podane w powyższych oświadczeniach są aktualne i zgodne z prawdą oraz zostały przedstawione z pełną świadomością konsekwencji wprowadzenia zamawiającego w błąd przy przedstawianiu informacji.

..... (miejsowość), dnia r.

.....
(podpis)

.....
(pieczęć Wykonawcy)

....., dnia 2016r.

ZP/5/ 008/U/17

Oświadczenie wykonawcy

składane na podstawie art. 24 ust. 11 ustawy z dnia 29 stycznia 2004 r.
Prawo zamówień publicznych (t.j. Dz. U. z 2015 r. poz. 2164 z późn. zm.),
zwanej dalej ustawą Pzp

DOTYCZĄCE PRZYNALEŻNOŚCI LUB BRAKU PRZYNALEŻNOŚCI

DO TEJ SAMEJ GRUPY KAPITAŁOWEJ

Na potrzeby postępowania o udzielenie zamówienia publicznego Wykonanie dokumentacji wykonawczej oraz pełnienie nadzoru autorskiego dla inwestycji pn. Rozbudowa i przebudowa budynku „Chemia C” Wydziału Chemicznego Politechniki Gdańskiej dla potrzeb kształcenia kadr dla rozwoju technologii efektywnych w produkcji, przesył, dystrybucji i zużyciu energii i paliw.

oświadczam, co następuje:

- o Nie należę do tej samej grupy kapitałowej, o której mowa w art. 24 ust. 1 pkt 23 ustawy Pzp, z wykonawcami, którzy złożyli oferty w przedmiotowym postępowaniu*.
- o Należę do tej samej grupy kapitałowej, o której mowa w art. 24 ust. 1 pkt 23 ustawy Pzp, z następującymi wykonawcami, którzy złożyli oferty w przedmiotowym postępowaniu*:

1)

2)

3)

4)

5)

6)

Wykonawca wraz ze złożeniem oświadczenia może przedstawić dowody, że powiązania z innym wykonawcą nie prowadzą do zakłócenia konkurencji w postępowaniu o udzielenie zamówienia.

*niepotrzebne skreślić

(podpis i pieczęć osoby/osób upoważnionych
do reprezentowania Wykonawcy)



Załącznik nr 4 do SIWZ

Nr postępowania: ZP/5/008/U/17

WZÓR UMOWY

U M O W A nr
o wykonanie prac projektowych

zawarta w dniu w Gdańsku pomiędzy:
Politechniką Gdańską, ul. G. Narutowicza 11/12, 80-233 Gdańsk Regon: 000001620,
NIP 584-020-35-93, reprezentowaną na podstawie pełnomocnictwa Rektora przez:
mgr inż. Mariusza Milera p.o. Zastępcę Kanclerza ds. infrastruktury Politechniki Gdańskiej
zwaną dalej Zamawiającym,

a

.....
(w przypadku spółek prawa handlowego)

.....
Zarejestrowanym w Sądzie Rejonowym w, Wydział
Gospodarczy Krajowego Rejestru Sądowego pod numerem KRS/
posiadającym REGON: i NIP:, reprezentowanym
przez:
albo (w przypadku przedsiębiorcy wpisanego do CEiIDG)
Imię i nazwisko, działającym pod
firmą.....
....., z siedzibą w przy
ulicy.....
Wpisanym do Centralnej Ewidencji i Informacji o Działalności Gospodarczej,
NIP.....
REGON

zwanym dalej Wykonawcą
W wyniku przeprowadzenia postępowania o zamówienie publiczne w trybie przetargu
nieograniczonego zgodnie z ustawą Prawo zamówień publicznych (tekst jednolity: Dz. U. z 2015 r.
poz. 2164 z późn. zm.), zwanej dalej ustawą Pzp, Strony zawierają niniejszym Umowę nadając jej
następującą treść:

§ 1 Przedmiot umowy

1. Wykonawca przyjmuje do realizacji wykonanie dokumentacji projektowej oraz
pełnienie nadzoru autorskiego dla zadania: **Wykonanie dokumentacji wykonawczej dla
inwestycji pn. Rozbudowa i przebudowa budynku "Chemia C" Wydziału Chemicznego
Politechniki Gdańskiej dla potrzeb kształcenia kadr dla rozwoju technologii efektywnych w
produkcji, przesyłu, dystrybucji i zużyciu energii i paliw.**

2. Dokumentacja projektowa zostanie opracowana przez Wykonawcę w oparciu o Specyfikację Istotnych warunków Zamówienia (zwaną dalej SIWZ) będącą załącznikiem do niniejszej umowy. Wykonawca zobowiązany jest wykonać projekt wykonawczy oraz dokumentację uzupełniającą w zakresie opisanym w § 4 oraz w SIWZ, w sposób kompletny dla realizacji projektowanych robót budowlanych, zgodnie z prawem budowlanym oraz umożliwiającą przeprowadzenie na nie postępowania zgodnie z ustawą Pzp. Szczegółowe zalecenia Zamawiającego (wykaz opracowań, określenie formy w jakiej będą przekazane) zawarte są w SIWZ.

§ 2 Założenia do projektowania

I. Dokumentacja projektowa, o której mowa w § 1 musi być opracowana w sposób zgodny z:

- 1) Rozporządzeniem Ministra Infrastruktury z dnia 12 kwietnia 2002 r. w sprawie warunków technicznych, jakim powinny odpowiadać budynki i ich usytuowanie (Dz.U. Nr 75, poz. 690 z późn.zm.),
- 2) wymaganiami ustawy z dnia 7 lipca 1994 r. Prawo budowlane (j.t. Dz. U. z 2016 r. poz. 230),
- 3) wymaganiami ustawy z dnia 29 stycznia 2004 r. Prawo zamówień publicznych (j.t. Dz.U. z 2015 r. poz. 2164 z późn. zm.),
- 4) wymaganiami ustawy z dnia 4 lutego 1994 r. o prawie autorskim i prawach pokrewnych (j.t. Dz. U. z 2016 r. poz. 666),
- 5) Rozporządzeniem Ministra Transportu, Budownictwa i Gospodarki Morskiej z dnia 25 kwietnia 2012 roku w sprawie szczegółowego zakresu i formy projektu budowlanego (Dz. U. z 2012r. poz. 462),
- 6) Rozporządzeniem Ministra Infrastruktury z 2 września 2004 roku w sprawie szczegółowego zakresu i formy dokumentacji projektowej, specyfikacji technicznych wykonania i odbioru robót budowlanych oraz programu funkcjonalno-użytkowego (j.t. Dz. U. z 2013 r. poz. 1129),
- 7) Rozporządzeniem Ministra Infrastruktury z 18 maja 2004 roku w sprawie określenia metod i podstaw sporządzania kosztorysu inwestorskiego, obliczania planowanych kosztów prac projektowych oraz planowanych kosztów robót budowlanych określonych w programie funkcjonalno-użytkowym (Dz. U. z 2004 r. Nr 130, poz. 1389 z późn. zm.),
- 8) wytycznymi zawartymi w tematycznych przepisach szczegółowych,
- 9) obowiązującymi przepisami i zasadami wiedzy technicznej.

§ 3 Wymagania dotyczące dokumentacji

1. Dokumentacja projektowa powinna posiadać wszystkie niezbędne uzgodnienia, opinie i ekspertyzy w zakresie wynikającym z przepisów.
2. Dokumentacja projektowa powinna być wykonana na aktualnej mapie sytuacyjno-wysokościowej do celów projektowych, spełniającej wymagania wynikające z Rozporządzenia Ministra Gospodarki Przestrzennej i Budownictwa z dnia 21.02.1995 r. w sprawie rodzaju i zakresu opracowań geodezyjno-kartograficznych oraz czynności geodezyjnych obowiązujących w budownictwie (Dz. U. z 1995 r. Nr 25, poz. 133).
3. Dokumentacja projektowa i specyfikacja techniczna wykonania i odbioru robót będą służyć jako opis przedmiotu zamówienia w postępowaniu przetargowym na realizację robót budowlanych.
4. Dokumentacja projektowa w swojej treści nie może określać technologii robót, materiałów i urządzeń w sposób utrudniający uczciwą konkurencję. W dokumentacji projektowej niedozwolone jest określanie materiałów, wyrobów lub urządzeń za pomocą nazw

producenta lub znaków towarowych. Przewidziane do zastosowania materiały, wyroby, urządzenia muszą być opisane za pomocą parametrów technicznych, obiektywnych cech technicznych i jakościowych tak, by realizacja robót gwarantowała pożądaną jakość wykonania. Dotyczy to również kosztorysów i przedmiarów robót.

5. Wykonawca zobowiązuje się opracować w formie papierowej:
 - 1) dokumentację projektową w 5 egzemplarzach + jeden egz. w formie elektronicznej
 - 2) Specyfikację Techniczną Wykonania i Odbioru Robót Budowlanych w 2 egzemplarzach, + jeden egz. w formie elektronicznej
 - 3) kosztorys inwestorski, przedmiary robót w 2 egzemplarzach oraz w wersji elektronicznej – pliki edytowalne oraz pliki pdf.

§ 4 Zakres prac projektowych

1. Projekt wykonawczy należy opracować w podziale na poszczególne branże i części:
 1. Architektura
 2. Konstrukcja
 3. Sanitarne (wod.-kan. i c.o.)
 4. Wentylacja i klimatyzacja
 5. Instalacje elektryczne oświetlenia podstawowego.
 6. Instalacje elektryczne oświetlenia ewakuacyjnego i awaryjnego.
 7. Instalacje elektryczne siłowe.
 8. Instalacja odgromowa.
 9. Instalacja systemu SAP.
 10. Instalacja systemu oddymiania.
 11. Instalacja zasilania awaryjnego (dla potrzeb SAP i oddymiania).
 12. Instalacja okablowania strukturalnego (z urządzeniami aktywnymi).
 13. Instalacja monitoringu CCTV.
 14. Instalacja systemu kontroli dostępu.
 15. Instalacja systemów multimedialnych.
 16. Projekt aranżacji wnętrz i stałego wyposażenia wnętrz uwzględniający projekty stałych mebli,
 17. Wyposażenie (meble i sprzęt)
 18. Projekt elementów małej architektury
 19. Przedmiary robót,
 20. Kosztorysy inwestorskie,
 21. Specyfikacje techniczne wykonania i kontroli odbioru budowlanych oraz inne opracowania niezbędne do wykonania robót budowlanych.
2. Szczegółowy zakres prac określa SIWZ, stanowiący załącznik nr 1 do niniejszej umowy.

§ 5 Obowiązki Wykonawcy

1. Wykonawca zobowiązany jest do:
 - 1) wykonania wszelkich badań, inwentaryzacji, sprawdzeń i odkrywek w zakresie potrzebnym dla kompletności prac projektowych objętych umową i dokumentacji geotechnicznej terenu inwestycji,

- 2) uzyskania dodatkowych map i wszystkich pozostałych materiałów niezbędnych do realizacji projektu,
 - 3) wystąpienia w imieniu Zamawiającego o niezbędne warunki techniczne do gestorów sieci i mediów oraz ich uzyskanie,
 - 4) uzyskania opinii, prawomocnych pozwoleń, decyzji administracyjnych i sprawdzeń rozwiązań projektowych w zakresie wynikającym z przepisów, niezbędnych do wykonania dokumentacji,
 - 5) dostarczenia Zamawiającemu dokumentacji projektowej z oryginałami wszystkich wymaganych przepisami uzgodnień, opinii, odstępstw od przepisów, ekspertyz i decyzji,
 - 6) pełnienia nadzoru autorskiego w okresie realizacji robót budowlanych objętych dokumentacją projektową sporządzoną na podstawie umowy.
2. Wykonawca odpowiada za działania i zaniechania osób, z których pomocą, zobowiązanie wykonuje, jak również osób, którym wykonanie zobowiązania powierza, jak za własne działania lub zaniechania.
 3. Jeżeli w trakcie realizacji robót budowlanych prowadzonych na podstawie dokumentacji projektowych objętych umową ujawnią się wady lub błędy uniemożliwiające prawidłową realizację robót, Wykonawca w wyznaczonym przez Zamawiającego terminie naniesie na dokumentacji projektowej niezbędne poprawki lub wykona projekty zamienne oraz przeniesie na Zamawiającego prawa autorskie w zakresie określonym w § 6, bez dodatkowego wynagrodzenia i bez względu na wysokość związanych z tym kosztów.
 4. Wykonawca zobowiązany będzie sprawować nadzór autorski w zakresie:
 - 1) sprawdzania przez projektanta w toku wykonywania robót budowlanych zgodności realizacji z projektem, w tym m.in. będzie uczestniczyć w spotkaniach dotyczących realizacji robót budowlanych na żądanie Zamawiającego, brać udział w pracach komisji odbioru końcowego robót budowlanych, wyjaśniać wątpliwości Wykonawcy robót budowlanych, w razie potrzeby przekazywać rozwiązania uszczegóławiające projekt lub rozwiązania projektowe zamienne w przypadkach koniecznych,
 - 2) udzielania wyjaśnień Zamawiającemu umożliwiających odpowiedzi na zapytania dotyczące wątpliwości związanych z dokumentacją projektową jakie wpłyną w trakcie postępowania przetargowego na realizację robót budowlanych.
 5. Czynności nadzoru autorskiego sprawować będą autorzy projektu. Zamawiający dopuszcza zmianę projektanta sprawującego nadzór autorski wyłącznie w przypadku, gdy zmiana taka jest uzasadniona i konieczna oraz zostanie dokonana zgodnie z wymogami ustawy z dnia 7 lipca 1994 r. Prawo budowlane oraz zgodnie z ustawą z dnia 4 lutego 1994 r. o prawie autorskim i prawach pokrewnych.
 6. Wykonawca zobowiązany będzie do zwrotu Zamawiającemu poniesionych przez Zamawiającego kosztów przestojów na budowie na skutek wad w dokumentacjach projektowych, będących przedmiotem niniejszej umowy w razie nie usunięcia tychże wad w terminach określonych w umowie.
 7. Wykonawca zobowiązany jest do uzgadniania z Zamawiającym dokumentacji projektowej na bieżąco oraz do przedstawiania stanu zaawansowania prac projektowych na bieżąco w terminie ustalonym przez Zamawiającego.
 8. Wykonawca zobowiązany jest do opracowania harmonogramu prac projektowych i przekazania go Zamawiającemu w ciągu 7 dni od daty podpisania umowy. Harmonogram winien określać terminy i zakres poszczególnych etapów projektu, a także wszelkie inne opracowania, które będą niezbędne do późniejszego wykonania na ich podstawie robót budowlanych.

§ 6 Autorskie prawa majątkowe

1. Wraz z przekazaniem dokumentacji projektowych Wykonawca przenosi na Zamawiającego całość autorskich praw majątkowych do wszystkich utworów objętych przedmiotem umowy (dokumentacja projektowa) na następujących polach eksploatacji:

- 1) w zakresie utrwalania i zwielokrotniania utworu - wytwarzanie dowolną techniką egzemplarzy utworu, w tym techniką drukarską, reprograficzną, zapisu magnetycznego oraz techniką cyfrową niezależnie od formatu zapisu,
- 2) w zakresie obrotu oryginałem albo egzemplarzami, na których utwór utrwalono - wprowadzanie do obrotu, użyczenie lub najem oryginału albo egzemplarzy;
- 3) w zakresie rozpowszechniania utworu w sposób inny niż określony w pkt 2) – publiczne wykonanie, wystawienie, wyświetlenie, odtworzenie oraz nadawanie i reemitowanie, a także publiczne udostępnienie utworu w taki sposób, aby każdy mógł mieć do niego dostęp w miejscu i w czasie przez siebie wybranym, w tym udostępnienie utworu w Internecie;

jak również przenosi na Zamawiającego prawo zezwalania na wykonywanie autorskich praw zależnych do utworów na polach eksploatacji wskazanych powyżej.

2. Przeniesienie praw, o których mowa powyżej następuje z chwilą podpisania protokołu odbioru dokumentacji projektowej.

3. W związku z nabyciem praw, o których mowa powyżej Zamawiającemu przysługiwać będzie między innymi prawo do korzystania z utworów w całości lub w części oraz ich łączenia z innymi utworami, dowolnego ich opracowywania i modyfikacji, dzielenia na części itd.

4. Do dnia odbioru dokumentacji projektowej Wykonawca zobowiązany jest do dostarczenia Zamawiającemu umów nabycia przez Wykonawcę od twórców autorskich praw majątkowych wraz z prawem zezwalania na wykonywanie autorskich praw zależnych do utworów objętych danym odbiorem bądź oświadczeń Wykonawcy i twórców, iż utwory te twórcy wykonali w ramach obowiązków ze stosunku pracy i Wykonawca nabył autorskie prawa majątkowe do tych utworów na podstawie art.12 ustawy z dnia 4 lutego 1994 r. o prawie autorskim i prawach pokrewnych w zakresie określonym w ust. 1 niniejszego paragrafu.

5. Wykonawca zobowiązuje się do zapewnienia, iż twórcy utworów objętych przedmiotem umowy nie będą wykonywać przysługujących im osobistych praw autorskich do tych utworów względem Zamawiającego, jego licencjobiorców oraz następców prawnych w zakresie prawa do nienaruszalności treści i formy utworu oraz jego rzetelnego wykorzystywania, prawa decydowania o pierwszym udostępnieniu utworu publiczności oraz prawa do nadzoru nad sposobem korzystania z utworu z zastrzeżeniem postanowień par.5 ust.5 niniejszej umowy - w okresie 20 lat od daty podpisania protokołu odbioru danej dokumentacji projektowej oraz nie wypowiedzą tego zobowiązania w powyższym okresie. Pisemne oświadczenia twórców w przedmiocie, o którym mowa powyżej, Wykonawca zobowiązany jest dostarczyć najpóźniej do dnia odbioru danej dokumentacji. Wzór oświadczenia stanowi załącznik nr 4 do niniejszej umowy.

6. Wraz z przeniesieniem autorskich praw majątkowych, Wykonawca przenosi na Zamawiającego własność nośników, na których utwory zostały utrwalone.

7. Wykonawca odpowiada za wady prawne utworów objętych przedmiotem umowy na zasadzie ryzyka.

8. Wykonawca przejmuje na siebie wszelką odpowiedzialność z tytułu roszczeń, z jakimi osoby trzecie mogłyby wystąpić przeciwko Zamawiającemu z tytułu korzystania z należących do osób trzecich praw na dobrach niematerialnych, a w szczególności praw autorskich w związku z korzystaniem i rozporządzaniem przez Zamawiającego z utworów objętych przedmiotem umowy.

§ 7 Wynagrodzenie i rozliczenie

1. Wynagrodzenie za wykonanie przedmiotu umowy (wykonanie dokumentacji projektowej oraz za pełnienie nadzoru autorskiego) będzie wynagrodzeniem ryczałtowym.
2. Wynagrodzenie o, którym mowa w ust. 1 wynosi zł brutto (słownie:), w tym za:
 - 1) projekt wykonawczy - 90% wartości wynagrodzenia tj. zł brutto (słownie:),
 - 2) pełnienie nadzoru autorskiego - 10% wartości wynagrodzenia tj. zł brutto (słownie:).
3. Wynagrodzenie ryczałtowe zawiera również koszty wszystkich wymaganych przepisami uzgodnień, badań, ekspertyz, dodatkowych map i podkładów, wynagrodzenie za przeniesienie autorskich praw majątkowych oraz prawa zezwalania na wykonywanie autorskich praw zależnych do wszystkich utworów objętych niniejszą umową na wszystkich polach eksploatacji wskazanych w umowie, podatek VAT oraz wszelkie pozostałe koszty związane z pełną i prawidłową realizacją przedmiotu umowy.
4. Wynagrodzenie może ulec zmianie jedynie w przypadku obniżenia lub podwyższenia stawki podatku VAT, na skutek zmiany obowiązujących przepisów a płatności będą się odbywać z uwzględnieniem stawki VAT obowiązującej w dniu wystawienia faktury. Powyższa zmiana wysokości wynagrodzenia nie będzie stanowić zmiany umowy wymagającej zawarcia aneksu.
5. Zapłata wynagrodzenia za dokumentację projektową, o którym mowa w § 7 ust. 2 pkt 1 nastąpi w terminie 21 dni od daty otrzymania przez Zamawiającego faktur wystawionych po podpisaniu przez obie strony bezusterkowego protokołu zdawczo-odbiorczego, o którym mowa w § 8 ust. 5.
6. Wyplata wynagrodzenia za pełnienie nadzoru autorskiego będzie następowała w rozliczeniu miesięcznym, proporcjonalnie do okresu realizacji, a podstawą wypłat będą faktury wystawione w oparciu o dostarczane przez Wykonawcę Zamawiającemu protokoły pobytu na budowie potwierdzone przez Inspektora nadzoru.
7. W przypadku, gdy nie nastąpi realizacja robót budowlanych objętych dokumentacją projektową będącą przedmiotem niniejszej umowy i w konsekwencji nie dojdzie do pełnienia nadzoru autorskiego, wynagrodzenie za nadzór autorski zostanie pomniejszone o niezrealizowaną usługę nadzoru autorskiego. Wykonawcy nie będą przysługiwały z tego tytułu żadne roszczenia, a umowa zostanie uznana za zakończoną.
8. Zamawiający z płatności przysługujących Wykonawcy może regulować należności przysługujące Podwykonawcom, którzy za zgodą Zamawiającego będą brali udział w realizacji przedmiotu umowy, jeśli otrzyma od nich zawiadomienie o braku zapłaty przez Wykonawcę wymagalnej kwoty. W takiej sytuacji Zamawiający wezwie Wykonawcę do wykonania obowiązku zapłaty w terminie 7 dni, a po tym czasie, w przypadku niedokonania zapłaty, ureguluje wymagalną należność na rzecz Podwykonawcy, potrącając ją z należnego wynagrodzenia Wykonawcy.

§ 8 Terminy

1. Wykonawca zobowiązuje się do wykonania dokumentacji projektowej w zakresie wskazanym w § 4 w terminach określonych harmonogramem, tj. do dnia (zgodnie z ofertą Wykonawcy, nie dłużej niż 4 miesiące od dnia zawarcia umowy).

2. Przekazanie Zamawiającemu dokumentacji w terminie określonym w § 8 ust. 1 potwierdzone będzie protokołem przekazania dokumentacji projektowej podpisanym przez przedstawicieli stron umowy.
3. Termin, o którym mowa w ust. 1 obejmuje również czas przeznaczony na uzyskanie wszystkich niezbędnych opinii, uzgodnień i sprawdzeń rozwiązań projektowych w zakresie wynikającym z przepisów oraz czas na weryfikację i akceptację dokumentacji przez Zamawiającego, o którym mowa w ust. 4 niniejszego paragrafu.
4. Zamawiający zastrzega sobie 10 dni roboczych od dnia przekazania dokumentacji projektowej na weryfikację i decyzję w zakresie jej akceptacji i odbioru.
5. Dniem odbioru dokumentacji projektowej jest dzień podpisania przez Zamawiającego bezusterkowego protokołu zdawczo-odbiorczego opracowań projektowych objętych umową.
6. Dniem zakończenia czynności nadzoru autorskiego jest dzień odbioru końcowego wszystkich robót budowlanych i złożenia, przez Projektantów niezbędnych oświadczeń, wpisów i potwierdzeń wynikających z Prawa Budowlanego.
7. Zmiana terminu wykonania dokumentacji projektowych możliwa jest w przypadku wystąpienia okoliczności przewidzianych w § 13 i wymaga wprowadzenia do umowy aneksem.
8. Nadzór autorski nad realizacją robót budowlanych prowadzonych w oparciu o dokumentację projektową objętą niniejszą umową, będzie sprawowany w okresie obejmującym postępowania przetargowe na wykonawców robót budowlanych oraz w okresie prowadzonych robót budowlanych.

§ 9 Kary umowne i odstąpienie od umowy

1. Wykonawca zapłaci Zamawiającemu kary umowne w wysokości:
 - 1) 0,5 % kwoty wynagrodzenia umownego brutto, o którym mowa w § 7 ust. 2 pkt 1) za każdy dzień opóźnienia w wykonaniu dokumentacji projektowej, licząc od upływu terminu określonego w § 8 ust. 1 umowy,
 - 2) 0,5% kwoty wynagrodzenia umownego brutto, o którym mowa w § 7 ust. 2 pkt 2) za każdy dzień opóźnienia w dostarczeniu decyzji, uzgodnień, wyjaśnień lub rozwiązań zamiennych wymaganych w trakcie sprawowania nadzoru autorskiego lub w przypadku opóźnienia w przybyciu na budowę,
 - 3) 20% kwoty wynagrodzenia umownego brutto, o którym mowa w § 7 ust. 2 pkt 1) - za odstąpienie od umowy z przyczyn leżących po stronie Wykonawcy,
 - 4) 200 zł za każdy przypadek nieusunięcia zgłoszonego przez Zamawiającego wystąpienia nazw własnych lub Polskich Norm nie przenoszących norm europejskich lub norm innych państw członkowskich Europejskiego Obszaru Gospodarczego przenoszących te normy w przekazanej Zamawiającemu dokumentacji projektowej, w określonym przez Zamawiającego terminie. Pomimo kary wystąpienie ww. nazw i norm jest traktowane jako wada i Wykonawca jest zobowiązany do ich usunięcia.
 - 5) 1500 zł za każdy przypadek nie stawienia się u Zamawiającego na spotkaniu dotyczącym zaawansowania w realizacji dokumentacji lub w przypadku, gdy Zamawiający stwierdzi, że przedstawione zaawansowanie w realizacji dokumentacji projektowej jest niewystarczające.
 - 6) 100 zł za każdy dzień opóźnienia w przekazaniu Zamawiającemu harmonogramu prac projektowych, o którym mowa w § 5 ust. 8 umowy.
2. Wykonawcy przysługuje prawo do naliczania kary umownej w wysokości 20% wynagrodzenia umownego brutto, o którym mowa w § 7 ust. 2 pkt 1) za odstąpienie od umowy

z przyczyn leżących po stronie Zamawiającego, z wyłączeniem okoliczności określonych w art. 145 ustawy Pzp.

3. Zamawiający, uprawniony jest do dochodzenia odszkodowania przenoszącego wysokość zastrzeżonych kar umownych na zasadach ogólnych kodeksu cywilnego, w przypadku, gdy szkoda przekracza wysokość zastrzeżonych kar umownych lub jeżeli szkoda powstanie z innego tytułu.

4. Wykonawca wyraża zgodę na potrącenie kar umownych z przysługującego mu wynagrodzenia.

5. W razie wystąpienia istotnej zmiany okoliczności powodującej, że wykonanie umowy nie leży w interesie publicznym, czego nie można było przewidzieć w chwili zawarcia umowy, Zamawiający może odstąpić od umowy w terminie 30 dni od powzięcia wiadomości o tych okolicznościach.

6. Dochodzenie kar umownych z tytułu odstąpienia od umowy nie wyklucza dochodzenia kar umownych z innych tytułów.

§ 10 Przeniesienie praw i obowiązków z umowy

Wykonawca nie może bez zgody Zamawiającego dokonać cesji wierzytelności ani przeniesienia praw i obowiązków wynikających z umowy na rzecz osób trzecich.

§ 11 Rękojmia i gwarancja wykonania umowy

1. Wykonawca zobowiązuje się udzielić gwarancji na całość usług wykonanych w ramach umowy w wymiarze 36 miesięcy licząc od daty podpisania protokołu końcowego odbioru.
2. Strony przedłużają okres rękojmi z tytułu usterek, wad prawnych i fizycznych dokumentacji projektowej, na okres do upływu terminu rękojmi wykonawcy robót budowlanych realizowanych na podstawie tej dokumentacji projektowej.

§ 12 Zabezpieczenie należytego wykonania umowy

1. Dla zabezpieczenia należytego wykonania umowy oraz do pokrycia roszczeń z tytułu rękojmi ustala się zabezpieczenie w wysokości 2% wynagrodzenia brutto, co stanowi kwotęzł brutto (słownie:).
2. Wykonawca najpóźniej w dniu zawarcia umowy wnosi 100% zabezpieczenia w formie gotówkowej.
3. Kwotę zabezpieczenia Zamawiający zwróci w częściach:
 - 1) 70% kwoty zabezpieczenia - w terminie 30 dni od dnia wykonania umowy – daty końcowego odbioru dokumentacji projektowej objętej umową;
 - 2) 30% kwoty zabezpieczenia - w terminie do 15 dni po upływie okresu rękojmi za wady po potrąceniu ewentualnych należności Zamawiającego, na których pokrycie ustanowiono zabezpieczenie.
4. Wykonawca zobowiązany będzie do usuwania usterek i wad ujawnionych w okresie gwarancji i rękojmi w wyznaczonych przez Zamawiającego terminach. W przypadku uchylania się od tego obowiązku Zamawiający zleci zastępcze usunięcie usterek lub wad ze środków zabezpieczenia.

§ 13 Zmiany postanowień umowy

Zamawiający zastrzega możliwość dokonania zmian w umowie w zakresie:

- 1) przedłużenia terminu realizacji umowy w przypadku wystąpienia niżej wymienionych okoliczności pod warunkiem, że mają one wpływ na termin realizacji całego przedmiotu umowy:
 - a) okoliczności wynikające z działania siły wyższej (np. klęski żywiołowe, huragan, powódź, katastrofy transportowe, pożar, eksplozje, wojna, strajk i inne nadzwyczajne wydarzenia, których zaistnienie leży poza zasięgiem i kontrolą stron umowy),
 - b) przekroczenia przez stosowne organy terminów wydania decyzji administracyjnych lub uzgodnień,
 - c) zmiany przepisów prawnych w zakresie dotyczącym projektowania mających wpływ na termin realizacji,
 - d) niedotrzymania przez Zamawiającego terminów o których mowa w § 8 ust. 4,
 - e) z przyczyn leżących po stronie Zamawiającego, które wpływają na termin realizacji umowy w szczególności przestojów i opóźnień zawinionych przez Zamawiającego, dokonanie przez Zamawiającego zmian dotyczących ustaleń i założeń projektowych.

W okolicznościach wyżej wymienionych Strony ustalają nowe terminy umowne, z tym, że wielkość zmian musi być powiązana z przyczyną, jaka ją spowodowała, Wydłużenie okresu obowiązywania umowy nakłada na Wykonawcę obowiązek przedłużenia terminu ważności zabezpieczenia należytego wykonania umowy, z zachowaniem ciągłości zabezpieczenia i jego wymaganej wysokości.

- 2) Dotyczącym zakresu i wartości umowy - powodem wprowadzenia zmian w zakresie i wartości umowy może być również zaniechanie wykonywania części dokumentacji lub jej rozszerzenie lub wprowadzenie rozwiązań zamiennych, o ile:
 - a) jest korzystne dla Zamawiającego i przyniesie korzystne skutki w trakcie eksploatacji przedmiotu umowy,
 - b) pozwolą osiągnąć lepsze parametry inżyniersko-techniczne, użytkowe, estetyczne od wcześniej przyjętych,
 - c) dotyczą zastosowania nowych technologii nieznanymi Zamawiającemu i niedostępnych w momencie zawarcia umowy,
 - d) zaistniały istotne zmiany okoliczności powodujące, że wykonanie części prac objętych umową nie leży w interesie publicznym, czego nie można było przewidzieć w chwili zawarcia umowy.

§ 14 Postanowienia końcowe

1. Wszelka korespondencja pomiędzy stronami będzie kierowana pod niżej wskazany adres: Zamawiającego: Politechnika Gdańska (Sekretariat Kanclerza) ul. G. Narutowicza 11/12
80-233 Gdańsk,

Wykonawcy:

2. Strony zobowiązują się do niezwłocznego powiadomienia drugiej strony o zmianie adresu do doręczeń. W przypadku nie powiadomienia o zmianie adresu, korespondencję wysłaną na adres wskazany w ust. 1 niniejszego paragrafu uznaje się za skutecznie doręczoną.

3. W okresie realizacji Umowy, a także w okresie gwarancji i rękojmi za wady, Wykonawca jest zobowiązany do pisemnego powiadamiania Zamawiającego o następujących zdarzeniach:

- 1) zmianie siedziby Wykonawcy,
- 2) zmianie formy działalności przez Wykonawcę,
- 3) zawieszeniu działalności przez Wykonawcę,
- 4) wszczęciu postępowania upadłościowego lub układowego w stosunku do Wykonawcy,
- 5) wszczęciu procedury zmierzającej do likwidacji Wykonawcy.

4. Stroną wyłącznie uprawnioną do udzielania komukolwiek jakichkolwiek informacji (w szczególności przedstawicielom mediów) dotyczących przebiegu realizacji niniejszej umowy jest Zamawiający. Wykonawca może udzielać niezbędnych informacji dotyczących przebiegu realizacji niniejszej umowy wyłącznie podmiotom, które na podstawie szczególnych przepisów prawa są uprawnione do żądania takich informacji.

5. Wszelkie zmiany i uzupełnienia w treści umowy wymagają zgody obu stron oraz wymagają formy pisemnej w postaci aneksu do niniejszej umowy pod rygorem nieważności.

6. Załączniki do umowy są jej integralną częścią.

7. W sprawach nieuregulowanych umową stosuje się postanowienia SIWZ, na podstawie którego został wyłoniony Wykonawca dokumentacji projektowej oraz pełnienie nadzoru autorskiego dla „Wykonanie dokumentacji wykonawczej dla inwestycji pn. Rozbudowa i przebudowa budynku "Chemica C" Wydziału Chemicznego Politechniki Gdańskiej dla potrzeb kształcenia kadr dla rozwoju technologii ekoefektywnych w produkcji, przesył, dystrybucji i zużyciu energii i paliw” przepisy Kodeksu Cywilnego, ustawy z dnia 7 lipca 1994 roku Prawo Budowlane (t.j. Dz. U. z 2016 roku poz. 230), ustawy z dnia 29 stycznia 2004r. Prawo zamówień publicznych (j.t. Dz.U. z 2015r. poz. 2164 z późn. zm.) oraz inne powszechnie obowiązujące przepisy prawa.

8. Do rozstrzygania ewentualnych sporów ustala się właściwy rzeczowo sąd powszechny w Gdańsku.

9. Umowę sporządzono w 2 jednobrzmiących egzemplarzach po 1 egz. dla każdej ze stron.

Załączniki:

Załącznik nr 1 SIWZ

Załącznik nr 2 Oferta Wykonawcy

Załącznik nr 3 – Oświadczenie twórcy – wzór

Załącznik nr 4 – Harmonogram wykonania prac projektowych.

WYKONAWCA

ZAMAWIAJĄCY

.....

.....

Załącznik nr 5 do SIWZ

.....
(pieczęć Wykonawcy)

....., dnia.....

Nr postępowania: **ZP/5/008/U/17**

WYKAZ USŁUG

wykonanych w ciągu ostatnich 3 lat przed upływem terminu składania ofert, a jeżeli okres prowadzenia działalności jest krótszy - w tym okresie.

L.p.	Przedmiot usługi	Data wykonania usługi	Podmiot, na rzecz którego usługa została wykonana (nazwa, adres)	Wartość brutto usługi PLN
1	2	3	4	5
1				
2				
3				

UWAGA:

- Do wykazu należy dołączyć dowody potwierdzające należyte wykonanie usług.

.....
(podpis i pieczęć osoby/osób
upoważnionych do występowania
w imieniu wykonawcy)

.....
 (pieczęć Wykonawcy)

....., dnia.....

Nr postępowania: ZP/5/008/U/17

WYKAZ OSÓB

skierowanych przez wykonawcę do realizacji zamówienia publicznego, w szczególności odpowiedzialnych za świadczenie usług wraz z informacjami na temat ich kwalifikacji zawodowych, uprawnień, doświadczenia i wykształcenia niezbędnych do wykonania zamówienia publicznego, a także zakresu wykonywanych przez nie czynności oraz informacją o podstawie do dysponowania tymi osobami

Lp.	Imię i Nazwisko	Kwalifikacje zawodowe, uprawnienia, niezbędne do wykonania zamówienia publicznego	Informacja o podstawie dysponowania osobami (np. pracownik wykonawcy, pracownik innego podmiotu, umowa zlecenie u wykonawcy itp.)
1			
2			
3			
4			

 (podpis i pieczęć osoby/osób upoważnionych do występowania w imieniu wykonawcy)

Opis przedmiotu zamówienia na:

CZĘŚĆ A

Wykonanie dokumentacji wykonawczej dla inwestycji pn. Rozbudowa i przebudowa budynku "Chemia C" Wydziału Chemicznego Politechniki Gdańskiej dla potrzeb kształcenia kadr dla rozwoju technologii efektywnych w produkcji, przesył, dystrybucji i zużyciu energii i paliw; Regionalny Program Operacyjny dla Województwa Pomorskiego na lata 2014-2020, Działanie 4.2; numer umowy o dofinansowanie: *RPPM.04.02.00-22-0001-16-00*.

Celem opracowania projektowego - dokumentacji wykonawczej - jest uzyskanie niezbędnych materiałów dla potrzeb wykonania, odbioru i rozliczenia robót budowlanych. Podstawą dla opracowania projektu wykonawczego jest Projekt budowlany: *Architektura, konstrukcja, instalacje sanitarne, elektryczne i teletechniczne, ochrona ppoż. "Dobudowa i przebudowa budynku Chemii C Wydziału Chemicznego Politechniki Gdańskiej"*.

Na podstawie ww. Projektu budowlanego Politechniki Gdańska uzyskała Pozwolenie na budowę z dnia 19.05.2015 wraz ze sprostowaniem z dnia 07.06.2016, wydane z up. Prezydenta Miasta Gdańska przez Dyrektora Wydziału Urbanistyki arch. Andrzeja Ducha.

Projekt wykonawczy powinien zawierać rozszerzenia ww. opracowania o zagadnienia istotne z punktu widzenia:

- możliwości jednoznacznej oceny i wyceny przedmiotu zamówienia przez oferentów ubiegających się o zamówienie na wykonanie robót budowlanych,
- potrzeb przyszłego procesu wykonawstwa robót budowlanych.

W skład Projektu wykonawczego powinny wchodzić rysunki wykonawcze potrzebne do późniejszego wykonania robót budowlanych.

Wszystkie rysunki powinny być wykonane z dużą dokładnością i odpowiednią szczegółowością. W skład projektu wykonawczego wchodzi m.in. następujące składniki obejmujące wszystkie planowane obiekty, instalacje i urządzenia.

Dane do projektowania:

1) Lokalizacja inwestycji:

Politechnika Gdańska, Wydział Chemiczny, ul. Narutowicza 11/12, 80-233 Gdańsk

2) Forma i funkcja budynku:

Projekt będzie realizowany na terenie Wydziału Chemicznego na terenie Gdańska-Wrzeszcza. Stan prawny działek objętych projektem jest uregulowany i stanowi wyłączną własność uczelni.

Inwestycja polega na rozbudowie i przebudowie budynku *Chemia C* (rok budowy 1973, nadbudowa III piętra - 1989 rok), położonego w obrębie kampusu Politechniki Gdańskiej, wzdłuż jego wschodniej granicy. W sąsiedztwie znajdują się dwa nowo-wybudowane budynki: od strony północnej *Budynek Nanotechnologii* (rok budowy 2012) i od strony południowej budynek *Magazynu Odczynników i Odpadów Chemicznych* (rok budowy 2013). Wzdłuż zachodniej ściany budynek *Chemia C* sąsiaduje przez drogę dojazdową i pas zieleni z budynkiem *Chemia A* (rok budowy 1904), który wpisany jest do rejestru zabytków. Budynek *Chemia C* jest budynkiem podpiwniczonym, 4-kondygnacyjnym, rozwiniętym w kierunku wschodnim w postaci 3 hal technologicznych.

Budynek jest połączony z pozostałymi budynkami kompleksu Wydziału: *Chemia A* i *Chemia B* przejściem podziemnym, umożliwiającym poruszanie się między budynkami bez konieczności wychodzenia na zewnątrz.

Budynek w części projektowanej będzie spełniać funkcje dydaktyczne.

3) **Założenia do projektowania: dane dotyczące przeznaczenia projektowanych pomieszczeń**

Planuje się wybudowanie i wyposażenie projektowanych pomieszczeń w standardzie "pod klucz": wszystkie pomieszczenia dydaktyczne zostaną wyposażone w wymagane instalacje, stoły i krzesła, w audytorium zamontowane zostaną tablice i wyposażenie multimedialne w postaci rzutników, tablicy multimedialnej i systemu nagłośnienia sali ze zintegrowanym z oświetleniem i zaciemnieniem systemem sterowania, laboratoria zostaną wyposażone w digestoria, a zaplecze sanitarne w komplet urządzeń, niezbędnych do jego uruchomienia i funkcjonowania.

Na kondygnacji -1 zlokalizowano następujące funkcje (Rys. 2):

- bar studencki na 70 miejsc,
- zaplecze kuchenne (w części istniejącej budynku *Chemia C*):
 - kuchnia
 - zmywalnia naczyń
 - bar
 - zmywalnia naczyń
 - pomieszczenia magazynowe
 - magazyny
 - łazienka
 - pomieszczenia socjalne
 - biuro

- magazyn środków czystości,
- ogólnodostępna (hol, komunikacja, zespół toalet z toaletą przeznaczoną dla osób niepełnosprawnych),
- Laboratorium Badania Powierzchni Materiałów - 2 sale z osobnym wejściem z korytarza, oświetlone światłem naturalnym:
 - Laboratorium 1. (39 m²) - pracownia Technologii Zabezpieczeń Przeciwnokorozyjnych
 - Laboratorium 2. (67 m²) - pracownia przeznaczona do badań korozyjnych typu elektrochemicznego i korozji metali lub stopów oraz pracownia przygotowawcza.
- miejsca do pracy własnej studentów.

Na kondygnacji 0 będą zlokalizowane następujące funkcje (Rys. 3):

- Audytorium na 135 osób - sala wykładowa,
- magazyn Audytorium,
- szatnia na 135 osób,
- Laboratorium Biologii Molekularnej o powierzchni 50 m² na parterze budynku w części projektowanej; pracownia laboratoryjna, która ma powstać między halami w Chemii C, a która będzie wchodzić w skład pomieszczeń Katedry Mikrobiologii PG.
- ogólnodostępna (hol wejściowy, zespół toalet z toaletą przeznaczoną dla osób niepełnosprawnych, komunikacja),
- Laboratorium Odnawialnych Źródeł Energii o powierzchni 36 m² na parterze budynku (w części istniejącej, gdzie obecnie znajduje się bufet).

Na kondygnacji 1 zaprojektowano (Rys.4):

- pomieszczenia administracyjne o powierzchni 46 m²,
- wyjście na taras otwarty (niezadaszone).

Projektowana elewacja wschodnia spójna stylistycznie z istniejącą elewacją południową, wykonaną w roku 2006 i elewacją wybudowanego w roku 2013 Magazynu Odczynników Chemicznych.

Na kondygnacji 0 zaprojektowano główne wejście do budynku. Wejście to znajduje się w podcieniu i zaprojektowane jest jako przeszklone z rozsuwalnymi automatycznie drzwiami.

Obiekt będzie dostępny dla osób niepełnosprawnych od strony północnej (istniejący budynek Chemia C) i wschodniej (projektowana rozbudowa) poprzez pochylnie.

Na każdej kondygnacji znajduje się sanitariat przystosowany dla osób niepełnosprawnych. W obiekcie zaprojektowano dźwig osobowy, przystosowany dla osób niepełnosprawnych.

Pomieszczenia laboratoryjne posiadać będą sufity podwieszane, nad którymi prowadzone będą niezbędne instalacje. Posadzki i sufity zaprojektowano z materiałów zapewniających wymaganą czystość i szczelność.

Pomieszczenia laboratoryjne będą klimatyzowane. Drzwi do laboratoriów dwuskrzydłowe składające się z lakierowanej proszkowo, spawanej w narożnikach ościeżnicy aluminiowej.

Hala technologiczna nr 2 w istniejącej części budynku Chemia C zostanie wyposażona w podnośnik i wejście od strony północnej w miejsce likwidowanego wejścia od strony południowej.

Projektuje się instalację systemu fotowoltaicznego (PV) o mocy 2 kWp na elewacji południowej budynku z pełnym opomiarowaniem, służącą do analizy w procesie dydaktycznym - w ramach zajęć laboratoryjnych w Laboratorium Odnawialnych Źródeł Energii oraz prac dyplomowych. Instalacja w systemie *off-grid* zasilać będzie efektowe oświetlenie budynku, projektowane na części rozbudowy budynku Chemia C od strony Parku Akademickiego. Instalacja składać się będzie z 10 modułów o mocy 205 Wp każdy i zajmie powierzchnię 15m² z przygotowaną podczas wcześniejszych remontów istniejącego budynku Chemia C konstrukcją nośną od strony ulicy Traugutta i Magazynu Odczynników i Odpadów Chemicznych.

Zestawienie powierzchni użytkowych (numeracja zgodna z Rys. 2÷4)

Kondygnacja	Nr	Nazwa pomieszczenia	Powierzchnia [m ²]
-1	01	bar studencki	93,0
	02	kuchnia ¹	27,0
	03	zmywalnia naczyń ¹	7,5
	04	bar ¹	14,4
	05	magazyn ¹	5,2
	06	magazyn ¹	5,2
	07	magazyn ¹	7,2
	08	łazienka ¹	4,0
	09	pomieszczenia socjalne ¹	12,0
	010	magazyn środków czystości	2,25
	011	laboratorium	38,9
	012	laboratorium	67,2
	013	zespół toalet	39,2
	014	miejsce pracy własnej studentów	40,8
	015	komunikacja	129,0
0	1	audytorium	170,0
	2	hall przed audytorium	62,9
	3	magazyn audytorium	9,45
	4	szatnia	42,0

¹ pomieszczenia powstałe w ramach przebudowy; pozostałe pomieszczenia - w ramach rozbudowy budynku

	5	laboratorium	50,0
	6	zespół toalet	12,4
	7	komunikacja	99,0
	8	laboratorium ¹	36,0
1	11	pomieszczenie administracyjne	46,0
	12	taras otwarty	134,4
	13	komunikacja	45,0
Razem			1200,00

Inwestycja obejmuje również przebudowę istniejących części budynku Chemia C: na poziomie kondygnacji podziemnej przebudowane zostaną: obecne laboratorium, pomieszczenia magazynowe i fragment korytarza, w których znajdują się: kuchnia, bar, zmywalnia naczyń oraz pomieszczenia socjalne i magazyny na potrzeby baru studenckiego (Rys. 5).

Dokumentacja powinna zawierać również projekt zagospodarowania terenu uwzględniający budowę ciągów pieszych, drogi dojazdowej oraz zagospodarowanie zieleni wraz rozbiórką istniejącej reaktorowni.

Budynek musi spełniać wymagania zawarte w Rozporządzeniu Ministra Infrastruktury z dnia 12 kwietnia 2002 r. w sprawie warunków technicznych, jakim powinny odpowiadać budynki i ich usytuowanie.

¹ pomieszczenia powstałe w ramach przebudowy; pozostałe pomieszczenia - w ramach rozbudowy budynku

CZĘŚĆ B

Opracowanie projektu elewacji wschodniej hali technologicznej nr 1 budynku Chemia C wraz z uzyskaniem - w oparciu o pełnomocnictwo wystawione przez Politechnikę Gdańską - pozwolenia Wojewódzkiego Konserwatora Zabytków na realizację robót oraz projektu ogrodzenia podwórza, znajdującego się między projektowaną inwestycją, opisaną w części A niniejszego opisu przedmiotu zamówienia a halą technologiczną nr 1.

Projekt powinien zagadnienia istotne z punktu widzenia:

- możliwości jednoznacznej oceny i wyceny przedmiotu zamówienia przez oferentów ubiegających się o zamówienie na wykonanie robót budowlanych,
- potrzeb przyszłego procesu wykonawstwa robót budowlanych.

W skład Projektu powinny wchodzić rysunki wykonawcze potrzebne do późniejszego wykonania robót budowlanych.

Wszystkie rysunki powinny być wykonane z dużą dokładnością i odpowiednią szczegółowością.

Projektowana elewacja hali nr 1 powinna być wykonana z takich samych materiałów jak elewacja na projektowanej inwestycji, opisana w części A niniejszego opisu przedmiotu zamówienia i spójna stylistycznie z istniejącą elewacją południową, wykonaną w roku 2006 i elewacją wybudowanego w roku 2013 Magazynu Odczynników Chemicznych.

2. Zakres przedmiotu zamówienia obejmuje:

- 1) Uzyskanie we własnym zakresie mapy do celów projektowych.
- 2) Uzyskanie niezbędnych map ewidencyjnych oraz wypisów z rejestru gruntów.
- 3) Uzyskanie wszelkich niezbędnych warunków technicznych, opinii, uzgodnień, decyzji wymaganych przepisami Prawa Budowlanego.
- 4) Opracowanie projektu wykonawczego w 5-ciu egzemplarzach + 1 egzemplarz w wersji elektronicznej.
- 5) Opracowanie przedmiaru robót i kosztorysów inwestorskich po 2 egzemplarzach + 1 egzemplarz w wersji elektronicznej.
- 6) Opracowanie specyfikacji technicznej wykonania i odbioru robót – w 2-ch egzemplarzach + 1 egzemplarz w wersji elektronicznej.

Wersje elektroniczne powinny być złożone na nośniku CD lub DVD w formie zapisu PDF, JPG do publikacji.

Dokumentację projektową należy opracować zgodnie z:

- Ustawą z dnia 7 lipca 1994 r. Prawo budowlane (Dz.U.2013.1409 j.t.)
- Rozporządzeniem Ministra Infrastruktury z dnia 2 września 2004 r. w sprawie szczegółowego zakresu i formy dokumentacji projektowej, specyfikacji technicznych wykonania i odbioru robót budowlanych oraz programu funkcjonalno-użytkowego (Dz.U.2013.1129 j.t.),
- Rozporządzeniem Ministra Transportu, Budownictwa i Gospodarki Morskiej z dnia 25 kwietnia 2012 r. w sprawie ustalenia geotechnicznych warunków posadowienia obiektów budowlanych (Dz. U. z 2012 poz. 463)
- Ustawą z dnia 9 czerwca 2011 r. Prawo geologiczne i górnicze (Dz.U.2015.196 j.t.)

Kosztorys inwestorski i przedmiar robót określający planowane koszty robót budowlanych należy opracować zgodnie z Rozporządzeniem Ministra Infrastruktury z dnia 18 maja 2004 r. w sprawie określenia metod i podstaw sporządzania kosztorysu inwestorskiego, obliczania planowanych kosztów prac projektowych oraz planowanych kosztów robót budowlanych określonych w programie funkcjonalno-użytkowym (Dz.U.2004.130.1389).

Ponadto wykonawca zobowiązuje się do wykonania aktualizacji kosztorysów inwestorskich po upływie 6 miesięcy od ich opracowania, jeśli do tego czasu nie zostanie wyłoniony wykonawca robót budowlanych.

3. Zobowiązania Wykonawcy - Jednostki Projektowej

Zaleca się, aby Wykonawca przed złożeniem oferty dokonał wizji lokalnej budynku w terenie.

Zobowiązuje się Wykonawcę do wykonania Przedmiotu Umowy m.in. zgodnie z art. 29-31 ustawy Prawo zamówień publicznych.

W dokumentacji nie należy używać znaków towarowych, patentów, pochodzenia, oznaczeń producentów i nazw własnych.

W wyjątkowych sytuacjach w przypadku wskazania w dokumentacji projektowej znaków towarowych, patentów, pochodzenia, oznaczeń producentów i nazw własnych Wykonawca w każdym takim przypadku zobowiązane jest na piśmie łącznie:

- uzasadnić, że taki opis podyktowany jest specyfiką przedmiotu zamówienia,
- wskazać, iż nie można opisać przedmiotu zamówienia za pomocą dostatecznie dokładnych określeń,
- dopuścić w tym zakresie rozwiązania równoważne poprzez dodanie wyrazów "lub równoważny",
- określić parametry rozwiązań równoważnych,

W przypadku powoływania się w Projekcie na normy, aprobaty, specyfikacje techniczne i systemy odniesienia, o których mowa w art. 30 ust.1-3 ustawy Prawo zamówień publicznych, Wykonawca zobowiązany jest wskazać, że dopuszcza się rozwiązania równoważne i określić parametry tych rozwiązań.

Dokumentacje projektowe muszą być wykonane w stanie kompletnym z punktu widzenia celu, któremu mają służyć. Dokumentacje projektowe będą służyć jako:

- opis przedmiotu zamówienia w przetargach na roboty budowlane, które będą prowadzone zgodnie z ustawą Prawo zamówień publicznych,
- podstawa realizacji pełnego zakresu robót budowlanych niezbędnego dla użytkowników obiektu zgodnie z przeznaczeniem.

Wykonawca zobowiązuje się do udziału we wszystkich spotkaniach koordynacyjnych, które odbywać się będą w miarę potrzeb w terminach wyznaczonych przez Zamawiającego, Wykonawca zostanie powiadomiony przez Zamawiającego o terminie takiego spotkania na 3 dni robocze przed jego planowanym terminem.

Wykonawcy projektów, wchodzący w skład Jednostki Projektowej przenoszą na Zamawiającego autorskie prawa majątkowe do wszelkich utworów wchodzących w skład Projektu wykonawczego na następujących polach eksploatacji:

- 1) w zakresie utrwalania i zwielokrotniania utworu - wytwarzanie dowolną techniką egzemplarzy utworu, w tym techniką drukarską, reprograficzną, zapisu magnetycznego oraz techniką cyfrową niezależnie od formatu zapisu,

- 2) w zakresie obrotu oryginałem albo egzemplarzami, na których utwór utrwalono - wprowadzanie do obrotu, użyczenie lub najem oryginału albo egzemplarzy;
- 3) w zakresie rozpowszechniania utworu w sposób inny niż określony w pkt 2) – publiczne wykonanie, wystawienie, wyświetlenie, odtworzenie oraz nadawanie i reemitowanie, a także publiczne udostępnienie utworu w taki sposób, aby każdy mógł mieć do niego dostęp w miejscu i w czasie przez siebie wybranym, w tym udostępnienie utworu w Internecie;
- 4) zastosowanie utworów do dowolnych potrzeb, w szczególności do rozbudowy i przebudowy budynku "Chemia C" Wydziału Chemicznego Politechniki Gdańskiej, jak również przenosi na Politechnikę nieodpłatnie prawo zezwalania na wykonywanie autorskich praw zależnych do utworów na polach eksploatacji wskazanych powyżej.

Przeniesienie praw, o których mowa powyżej następuje z chwilą przekazania Politechnice Projektu.

Autorzy zobowiązują się do niewykonywania osobistych praw autorskich do utworów względem Politechniki, jej licencjohioborców oraz następców prawnych w zakresie prawa do oznaczania autorstwa utworu (w tym również na egzemplarzach opracowania), nienaruszalności treści i formy utworu oraz jego rzetelnego wykorzystywania, prawa decydowania o pierwszym udostępnieniu utworu publiczności oraz prawa do nadzoru nad sposobem korzystania z utworu - w okresie 20 lat od daty przekazania Projektu oraz, że zobowiązuje się, że nie wypowie tego zobowiązania w powyższym okresie.

W związku z nabyciem praw, o których mowa powyżej, Politechnice przysługuje między innymi prawo do korzystania z utworów w całości lub w części oraz ich łączenia z innymi utworami, dowolnego ich opracowywania i modyfikacji, dzielenia na części, opracowywania na jej podstawie kolejnych opracowań projektowych (w szczególności projektów wykonawczych) itd.

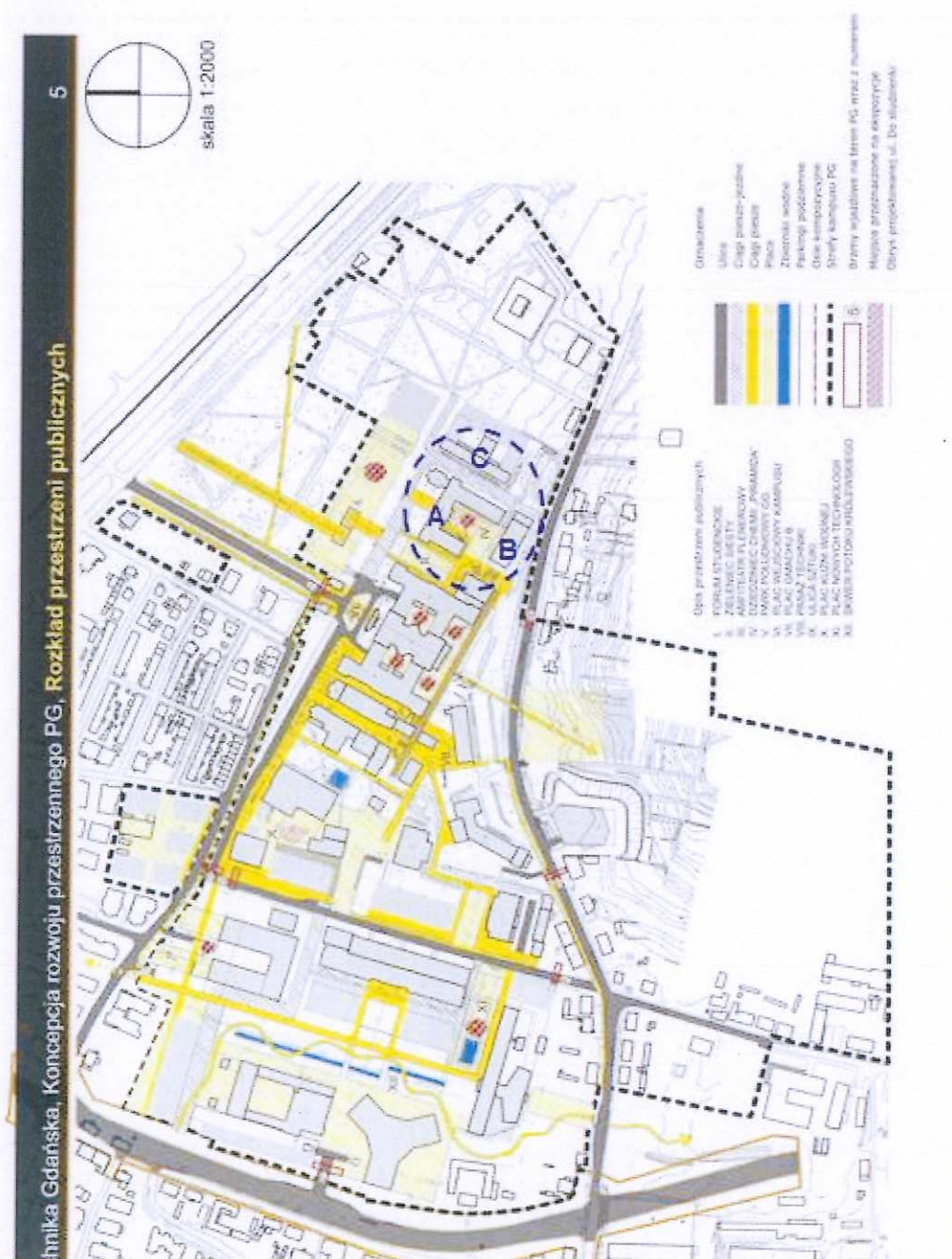
Wraz z przeniesieniem autorskich praw majątkowych, Autor przenosi na Politechnikę własność nośników, na których utwory zostały utrwalone.

4. Nadzór autorski

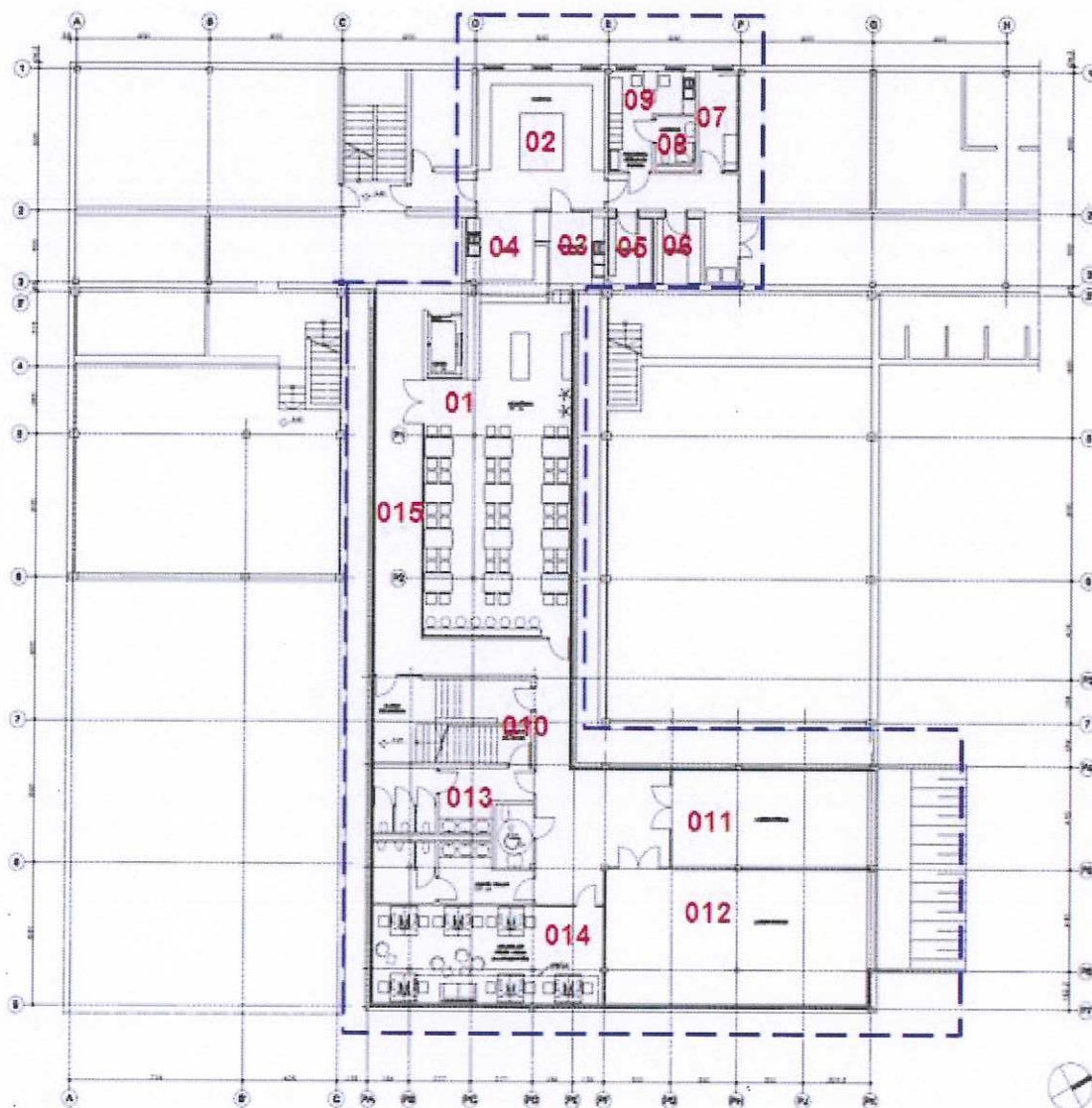
Jednostka Projektowa wykonująca przedmiotowy projekt wykonawczy sprawować będzie nadzór autorski w zakresie obejmującym w szczególności:

- a) uzgadnianie z Zamawiającym i Zespołem Nadzoru możliwości wprowadzenia rozwiązań zamiennych w stosunku do przewidzianych w dokumentacji projektowej, w odniesieniu do materiałów i konstrukcji oraz rozwiązań technicznych i technologicznych,
- b) opiniowanie i sprawdzanie rozwiązań projektowych przewidzianych do wykonania przez Wykonawcę Robót,

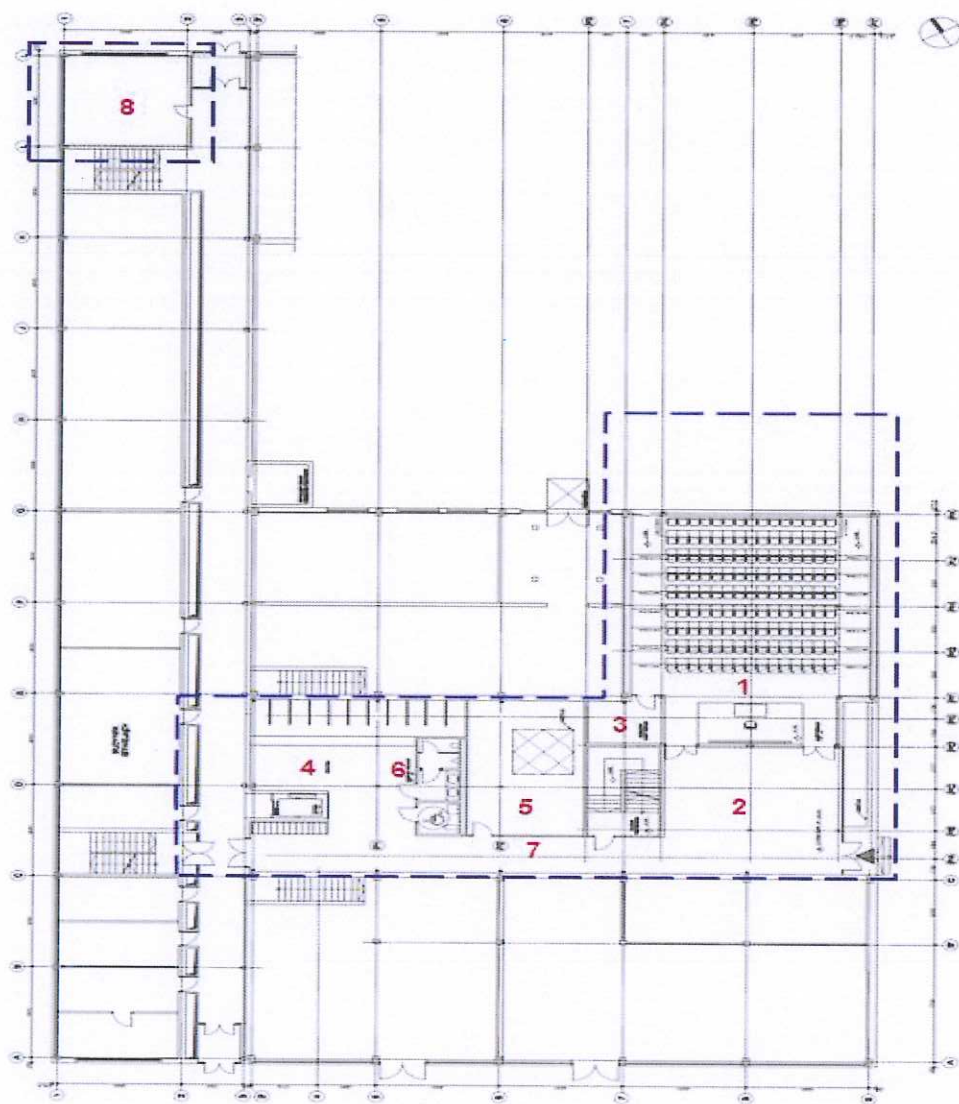
- c) udział w komisjach i naradach technicznych organizowanych przez Zamawiającego, uczestnictwo w odbiorach częściowych i odbiorze końcowym oraz w czynnościach mających na celu doprowadzenie do osiągnięcia projektowanych zdolności użytkowych obiektów,
- d) doradztwo w innych sprawach dotyczących przedmiotu umowy na wezwanie Zamawiającego e) wyjaśnianie wątpliwości dotyczących dokumentacji projektowej i zawartych w niej rozwiązań oraz ewentualne uzupełnianie szczegółów dokumentacji projektowej i poprawienie jej błędów Jednostka Projektowa będzie wykonywała nieodpłatnie.



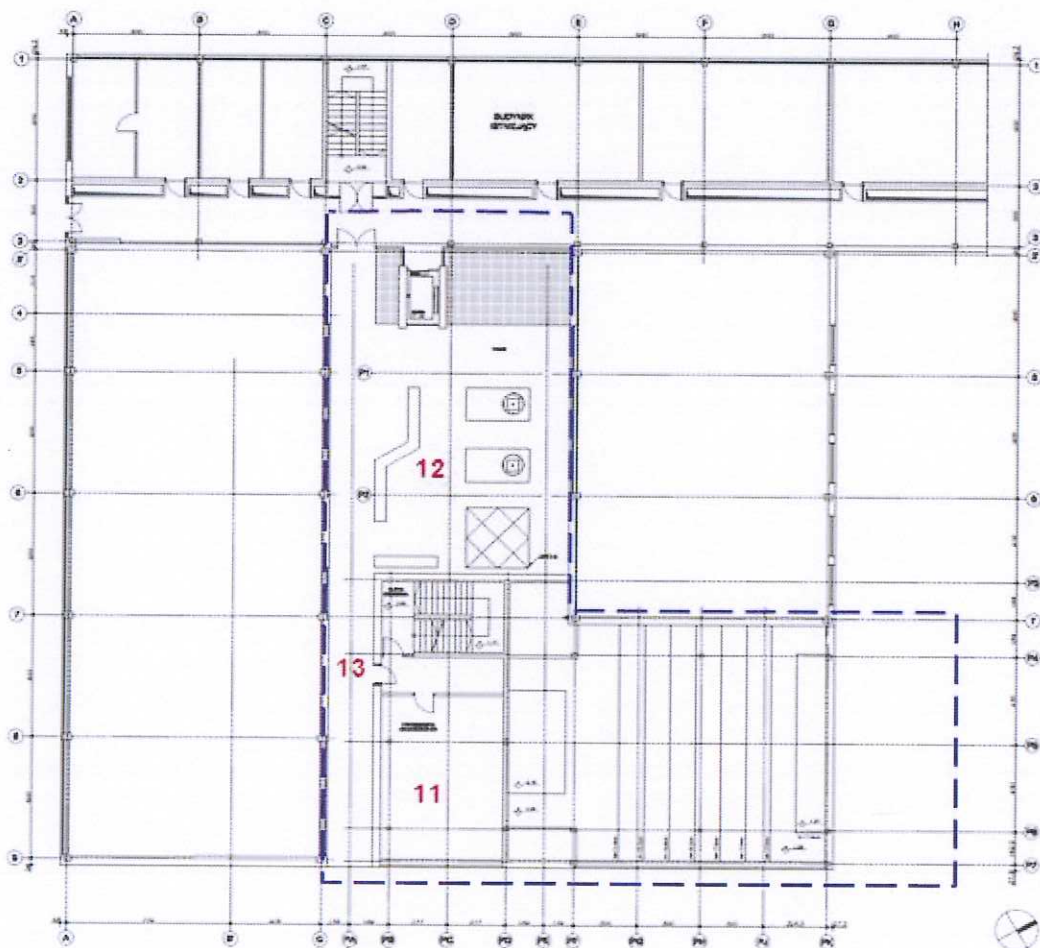
Rys. 1. Położenie budynków Wydziału Chemicznego na terenie kampusu PG (obszar kompleksu budynków *Chemia A*, *Chemia B* i *Chemia C* zaznaczono niebieską linią przerywaną)



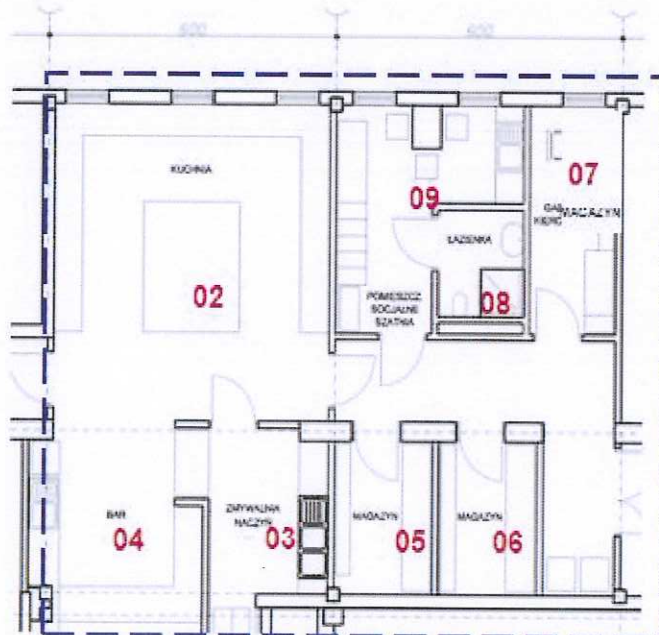
Rys. 2. Rzut kondygnacji podziemnej (rysunek poglądowy, skala niezachowana) - obszar rozbudowy i przebudowy zaznaczono niebieską linią przerywaną



Rys. 3. Rzut parteru (rysunek poglądowy, skala niezachowana)



Rys. 4. Rzut piętra (rysunek pogładowy, skala niezachowana) - obszar rozbudowy i przebudowy zaznaczono niebieską linią przerywaną



Rys. 5. Przebudowywane pomieszczenia na poziomie kondygnacji podziemnej