



## Zastępca kanclerza ds. infrastruktury

Gdańsk, dnia 19-04-2018 r.

Dotyczy: postępowania o udzielenie zamówienia publicznego, prowadzonego w trybie przetargu nieograniczonego na *remont kapitalny budynku Domu Studenckiego nr 5 zlokalizowanego przy ul. Wyspiańskiego 7 w Gdańsku wraz z infrastrukturą towarzyszącą*

CRZP: ZP /32/055/R/18

Zamawiający informuje, że w dniu 13.04.2018 r. wpłynęła prośba o wyjaśnienie treści Specyfikacji Istotnych Warunków Zamówienia, o brzmieniu:

### **5:**

Prosimy o informację, gdzie w przedmiarze są przyjęte ścianki GK, które wg opisu mają być wykonane w obrębie poddasza?

### **Odpowiedź:**

***W obrębie poddasza zabudowa GK występuje tylko jako zamknięcie konstrukcji dachowej. Ścianki działowe zgodnie z dokumentacją należy wykonać jako murowane z gazobetonu.***

### **6:**

Czy w sanitariatach i łazienkach płytki mają być wykonane na całą wysokość pomieszczeń czy do spodu sufitów podwieszanych. Jeżeli do sufitów podwieszanych to proszę o informację o ile ma być obniżony sufit?

### **Odpowiedź:**

***W sanitariatach i łazienkach należy przyjąć płytki na całą wysokość pomieszczenia. Sufit podwieszany, zgodnie z dokumentacją, jest projektowany w pomieszczeniach oznaczonych kotą wysokościową na rzutach kondygnacji.***

### **6:**

Wg SIWZ jest zapis "Zakresem robót objęte jest również ruchome wyposażenie pomieszczeń wyszczególnione w przedmiarze robót architektoniczno-konstrukcyjnych". Prosimy o potwierdzenie że należy wycenić tylko 5 szt. pralek i 1szt. suszarki, ponieważ na rysunku piwnicy są wrysowane dwa węzły pralni, gdzie w sumie jest 10 szt. pralek i 2 szt. suszarek.

### **Odpowiedź:**

***Ruchome wyposażenie pomieszczeń należy wycenić zgodnie z ilością podaną w przedmiarze robót.***

### **13:**

W Rozdziale III SIWZ „Opis przedmiotu zamówienia” jest napisane:

„(...) Gwarancja ma obejmować:

- (...)
- *osprzęt elektryczny - odporność na uszkodzenia mechaniczne związane z użytkowaniem, trwałość kolorów*
- (...)

Proszę o wyspecyfikowanie co Zamawiający rozumie pod nazwą osprzęt elektryczny. Gwarant nie może zapewnić odporności urządzeń na dowolne uszkodzenia mechaniczne związane z użytkowaniem. Zapis taki doprowadza do absurdu, gdzie Wykonawca daje gwarancje na rażące uszkodzenia „wandalopochodne”. Tym bardziej biorąc pod uwagę typ obiektu (Dom Studenta). W związku z powyższym prosimy o zmianę zapisu na:

- *osprzęt elektryczny odporność na uszkodzenia mechaniczne związane z prawidłowym użytkowaniem, trwałość kolorów*

### **Odpowiedź:**

***Zamawiający zmienia zapis w SIWZ na: „osprzęt elektryczny odporność na uszkodzenia mechaniczne związane z prawidłowym użytkowaniem, trwałość kolorów”***

### **14:**

W Rozdziale III SIWZ „Opis przedmiotu zamówienia” jest napisane:

„(...) Gwarancja ma obejmować:

- (...)
- *trwałość kolorów*
- (...)

Gwarant nie może zapewnić trwałości koloru nie podając szczegółowej informacji co rozumie się pod pojęciem zmiany koloru.

Np. dla farb zmianę koloru rozumie się mocną zmianę odcienia koloru na całej pomalowanej powierzchni w stosunku do standardu z wzorca koloru Produktu lub zmianę widoczną dla oka z zastrzeżeniem zmiana koloru spowodowanej:

- a) częstym myciem powłoki,
- b) intensywnym szorowaniem,
- c) uszkodzeniem mechanicznym powłoki (otarcia, przetarcia),
- d) zabrudzeniami, plamami powstałymi podczas eksploatacji pomieszczeń,
- e) domalowaniem po czasie ubytków w powłoce, oraz robieniem poprawek (zaprawek)
- f) oddziaływaniem substancji chemicznych zawartych w powietrzu, np: opary rozpuszczalników, oraz podłożu np.: tłuszcze po dymie nikotynowym
- g) niejednorodnym oddziaływaniem promieniowania słonecznego na pomalowane powierzchnie

Proszę o informację jak Zamawiający będzie oceniał parametr trwałości koloru oraz jakich materiałów się ten zapis dotyczy.

W związku z powyższym prosimy o zmianę zapisu na:

- *trwałość kolorów – zgodną z definicją gwaranta dla danego materiału*

### **Odpowiedź:**

***Zamawiający zmienia zapis w SIWZ na: „trwałość kolorów – zgodnie z atestem lub aprobatą techniczną danego materiału”***

### **15:**

W dokumentacji przetargowej nie wskazano kolorystyki ścian i sufitów. Prosimy o potwierdzenie, że Wykonawca ma przyjąć kolor biały.

**Odpowiedź:**

***W pomieszczeniach mieszkalnych należy zastosować kolor NCS 0502-G50Y (zbliżony do RAL 9016), w pozostałych pomieszczeniach kolor NCS 0502-G50Y (zbliżony do RAL 9016) oraz NCS S1002-Y (zbliżony do RAL 9002).***

**22:**

Prosimy o informację czy i w jakim zakresie powinien być przeprowadzony remont pomieszczenia w piwnicy nazwanego na rysunku A7 Kanał Techniczny?

**Odpowiedź:**

***Remont pomieszczenia w piwnicy nazwanego na rysunku A7 Kanał Techniczny należy wykonać w zakresie:***

- ***napraw powłok tynkarskich***
- ***uzupełnienia bruzd i tynków po wykonaniu przejść instalacyjnych***
- ***malowania ścian i sufitów***
- ***skucia posadzki***
- ***wykonania warstw posadzki na gruncie (oznaczenie przekroju B3)***

**24:**

W opisie, wykazie pomieszczeń piwnicy nie uwzględniono pomieszczenia komunikacji (5,67m<sup>2</sup>) znajdującego się w piwnicy w okolicach przecięcia się osi B-8, a na rysunku jest wrysowane. Czy wchodzi w zakres oferty czy jest to część innego budynku?

**Odpowiedź:**

***Pomieszczenie komunikacji (5,67m<sup>2</sup>) znajdujące się w piwnicy w okolicach przecięcia się osi B-8, wchodzi w zakres oferty.***

**25**

Czy po wykonaniu ścianek oporowych wg. rys. K-24,25,26 część odsłoniętą betonu będzie trzeba przemaalować lub zagruntować jakimś środkiem hydrofobowym, antygrafitti?

**Odpowiedź:**

***Tak. Ścianki oporowe należy zaimpregnować środkiem antygrafitti.***

**26:**

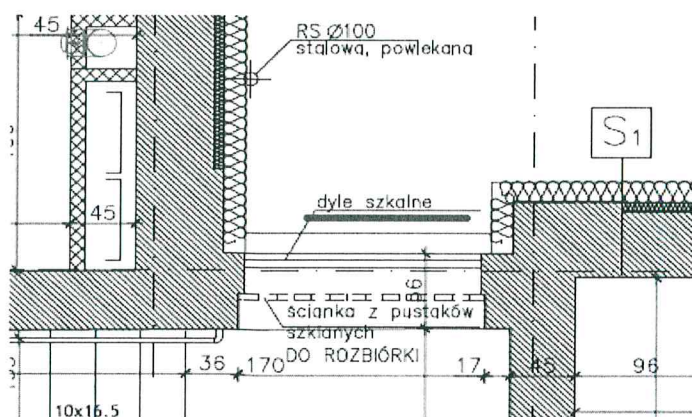
Prosimy o potwierdzenie, że część ścianek na klatkach schodowych mają być wykonane w technologii dyli szklanych. Czy te ścianki będą musiały spełniać izolacyjność przegród? Jeżeli tak to proszę o podanie współczynnika przenikania. Według normy min. wartość współczynnika dla ścian to:

Lp.	Rodzaj przegrody i temperatura w pomieszczeniu	Współczynnik przenikania ciepła $U_{C(max)}$ [W/(m <sup>2</sup> · K)]		
		od 1 stycznia 2014 r.	od 1 stycznia 2017 r.	od 1 stycznia 2021 r. *)
1	2	3		
1	Ściany zewnętrzne:			
	a) przy $t_i \geq 16^\circ\text{C}$	0,25	0,23	0,20
	b) przy $8^\circ\text{C} \leq t_i < 16^\circ\text{C}$	0,45	0,45	0,45
	c) przy $t_i < 8^\circ\text{C}$	0,90	0,90	0,90

Przy dylach szklanych może być to nieosiągalne.

Dodatkowo czy będą miały one spełniać jakies warunki ognioodporności?

Prosimy o uszczegółowienie.



**Odpowiedź:**

***Tak. Zewnętrzne ściany na klatkach schodowych (na fragmentach zgodnie z dokumentacją projektową) mają być wykonane w technologii dyli szklanych, spełniających parametry jak niżej:***

- $U_c \approx 0,7 \text{ W/m}^2 * K$
- $EI 60$

**28:**

Wg. Opisu pkt. 4.3.3 Okładziny schodów wykonujemy z płytek. Wg opisu z tabelk na rysunkach oraz zestawienia pomieszczeń z opisu jest wskazana posadzka żywiczna. Prosimy o jednoznaczne wskazanie rozwiązania dla posadzek na klatkach schodowych.

**Odpowiedź:**

***Na klatkach schodowych należy zastosować posadzki żywiczne epoksydowe z fakturą antypoślizgową.***

**30:**

W związku ze specyfiką obiektu proszę o informację kiedy Zamawiający planuje udostępnić budynek do remontu.

**Odpowiedź:**

***Budynek zostanie udostępniony Wykonawcy od dnia 16 lipca 2018 r.***

**31:**

Prosimy o potwierdzenie, że Zamawiający przekaze Wykonawcy budynek z opróżnionymi pomieszczeniami ( bez wyposażenia ruchomego).

**Odpowiedź:**

***Zamawiający przekaze Wykonawcy budynek z częściowym wyposażeniem (meble) przeznaczonym do użycia przez Wykonawcę.***

**32:**

W dokumentacji przetargowej nie wskazano dla DS5a przygotowania elewacji pod malowanie: tj. zmywania, gruntowania, napraw ubytków etc..

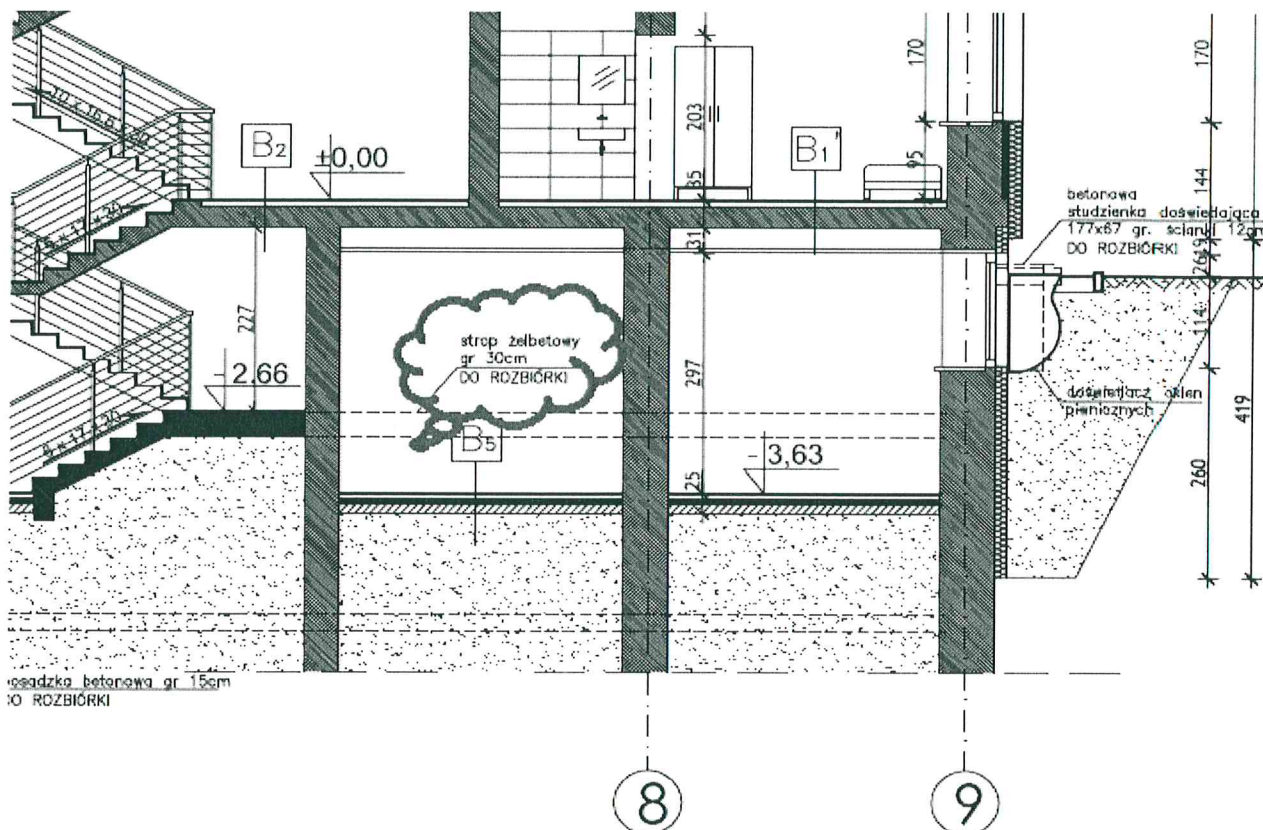
Proszę o informację czy prace te jeżeli zajdzie konieczność ich wykonania będą traktowane jako roboty dodatkowe objęte dodatkowym wynagrodzeniem?

**Odpowiedź:**

***W ofercie należy uwzględnić malowanie elewacji wraz z przygotowaniem podłoża.***

**33:**

Prosimy o uszczegółowienie zakresu rozbiórki stropu w piwnicy w okolicy osi 8. Według przekroju C-C (jak poniżej) wskazany jest strop do rozbiórki a brak wskazanego jakiegokolwiek zakresu na rzucie piwnicy. Prosimy o uszczegółowienie zakresu robót?



**Odpowiedź:**

***Zakres stropu do rozbiórki dotyczy pomieszczeń: nr 0.035 o powierzchni 40,35 m<sup>2</sup> i nr 0.034 o powierzchni 15,54 m<sup>2</sup>.***

**34:**

Prosimy o uszczegółowienie zakresu wykonania płytek na ścianach wg opisu mamy zastosować wszędzie tam gdzie pomieszczenia mokre. Za takie pomieszczenia bezwzględnie przyjmujemy łazienki wraz z ewentualnymi przedśionkami, kuchnie, pralnie. Proszę wskazać czy pomieszczenia o nr 0.036; 0.038; 0.016; 0.018; 0.040 mamy traktować jako pomieszczenia mokre i zastosować na ścianach płytki? Czy ewentualnie jakieś inne pomieszczenia wymagają ułożenia płytek ściennych?

**Odpowiedź:**

***Pomieszczenia o nr 0.036; 0.038; 0.016; 0.018 oraz 0.040 należy traktować jako pomieszczenia mokre i zastosować płytki na ścianach. Pozostałe pomieszczenia mokre zgodnie z dokumentacją techniczną.***

**36:**

Proszę o dokładne określenie rozmiaru prac przy wymianie pokrycia dachowego – czy Wykonawca ma wycenić demontaż i montaż nowej blachodachówki, przy wykorzystaniu istniejących warstw w tym łąt i kontrłąt, czy należy przewidzieć demontaż istniejącego pokrycia wraz z łątami i kontrłątami oraz położenie nowej folii paroprzepuszczalnej, kontrłąt i łąt?

**Odpowiedź:**

**Zakres prac przy wymianie pokrycia dachowego obejmuje: demontaż i montaż nowej blachodachówki, wymiana kontrłąt i łąt oraz montaż membrany dachowej.**

**37:**

Proszę o informację czy na dachu jest wykonane pełne deskowanie z pokryciem papą i czy to deskowanie wraz z papą zostaje bez wymiany. Czy Zamawiający określa dla blachodachówki jakiegokolwiek parametry istotne?

**Odpowiedź:**

**Zakres prac przy wymianie pokrycia dachowego obejmuje: rozbiórkę deskowania z utylizacją materiałów rozbiórkowych. Pozostałe warstwy pokrycia dachowego należy wykonać zgodnie z dokumentacją techniczną rysunek A15. Blachodachówka w kolorze obróbek blacharskich RAL 9003 (naturalna ceglasta barwa), minimalna grubość blachy 0.7 mm.**

**38:**

Proszę o informację czy Zamawiający wymaga demontażu istniejącego ocieplenia poddasza wraz ze stelażem z desek wraz z utylizacją wełny czy istniejące ocieplenie i stelaż pozostają bez zmian i mamy je uzupełnić dodatkową grubością 15 cm ocieplenia wraz z nowym stelażem ?

**Odpowiedź:**

**Zakres prac przy wymianie pokrycia dachowego obejmuje: demontaż istniejącego ocieplenia poddasza wraz ze stelażem z desek wraz z utylizacją wełny. Pozostałe warstwy pokrycia dachowego należy wykonać zgodnie z dokumentacją techniczną rysunek A15.**

**40:**

Czy przyłączy c.o. wysokiego parametru do budynków DS.8 i DS.9 jest przedmiotem niniejszego opracowania? Jeżeli tak to w jakim zakresie?

**Odpowiedź:**

**Przyłączy c.o. wysokiego parametru do budynków DS.8 i DS.9 NIE jest w zakresie niniejszej dokumentacji technicznej.**

Informacje zawarte w udzielonej odpowiedzi na zapytanie Wykonawcy, które zmieniają treść Specyfikacji Istotnych Warunków Zamówienia lub jej załączników, stanowią integralną część Specyfikacji Istotnych Warunków Zamówienia.

Z wyrazami szacunku

kanclerza  
ds. Infrastruktury  
Politechniki Gdańskiej

mgr inż. Mariusz Miłner

POLITECHNIKA GDAŃSKA

ul. G. Narutowicza 11/12  
80-233 Gdańsk

tel. +48 58 347 17 44

fax +48 58 347 14 15

e-mail: biuro.kanclerza@pg.edu.pl

www.pg.edu.pl