

## OPIS PRZEDMIOTU ZAMÓWIENIA

Przedmiotem zamówienia jest **usunięcie subitu w pomieszczeniach nr 309 oraz 365 w Budynku Głównym Politechniki Gdańskiej** użytkowanych przez Wydział Architektury.

### 1. Zakres robót:

#### 1.1. Sala 309:

- a) demontaż znajdujących się w pomieszczeniu trzech ścian drewnianych wraz z lekką drewnianą konstrukcją sufitową w postaci deseczek wsuwanych w uchwyty przymocowane do ścianek (ryc. 1 do 6),  
wymiary ścianek:
  - 130x228 cm
  - 145x228 cm
  - 395x228 cm
- b) demontaż kłapki parkietowej i cokołów,
- c) usunięcie subitu
- d) szlifowanie posadzki
- e) przygotowanie podłoża
- f) wykonanie wylewki samopoziomującej
- g) naprawa cokołów do wysokości 10 cm od posadzki,
- h) montaż (wraz ze spawaniem łączności) wykładziny rulonowej PCV homogenicznej o następujących parametrach:
  - wysoka odporność na duże obciążenie ruchu oraz z zabrudzenia,
  - antystatyczna,
  - niepalna,
  - nie wydzielająca substancji toksycznych,
  - wymagana grubość wykładziny: 2 mm,
  - wykładzina klejona do podłoża,
  - wykładzina ułożona z wywiniciem na ścianę na wysokość 10 cm.
- i) akrylowanie krawędzi
- j) wywóz materiałów z demontażu i utylizacja
- k) powierzchnia robót: 38,6 m<sup>2</sup>

#### 1.2. Sala 365:

- a) usunięcie wykładziny z podestu,
- b) demontaż kłapki parkietowej i cokołów,
- c) usunięcie subitu
- d) szlifowanie posadzki
- e) przygotowanie podłoża
- f) wykonanie wylewki samopoziomującej
- g) naprawa cokołów do wysokości 10 cm od posadzki,

- h) montaż (wraz ze spawaniem łączy) wykładziny rulonowej PCV homogenicznej o następujących parametrach:
- wysoka odporność na duże obciążenie ruchu oraz z zabrudzenia,
  - antystatyczna,
  - niepalna,
  - nie wydzielająca substancji toksycznych,
  - wymagana grubość wykładziny: 2 mm,
  - wykładzina klejona do podłoża,
  - wykładzina ułożona z wywinieciem na ścianę na wysokość 10 cm.
- i) akrylowanie krawędzi
- j) wywóz materiałów z demontażu i utylizacja
- k) powierzchnia robót: 131,5 m<sup>2</sup>

## 2. Termin realizacji:

### 2.1. Sala 309:

- a) usuwanie subitu: **08–13.07.2024 r.**  
b) wymiana wykładziny: **12–26.08.2024 r.**

### 2.2. Sala 365:

- a) usuwanie subitu: **02–06.07.2024 r.**  
b) wymiana wykładziny: **26.08–09.09.2024 r.**

## 3. Uwagi

3.1. Wymagany okres gwarancji: minimum 24 miesiące.

3.2. Pomiar powierzchni nie obejmuje wnętrza pod oknami i otworach drzwiowych.

3.3. Wymiary podane w zamówieniu są zgodne z wymiarami podanymi na mapie kampusu, znajdującej się pod adresem: <https://campus.pg.edu.pl/#>  
Zamawiający zaleca, aby Wykonawca dokonał wizji lokalnej i dokonał własnych pomiarów przed złożeniem oferty.

3.4. W przypadku zabrudzenia schodów lub korytarzy w czasie transportu materiałów Zamawiający zastrzega sobie prawo do potrącenia z faktury kwoty potrzebnej do zapłacenia za posprzątkanie, Wykonawca wyraża na to zgodę.

3.5. Warunkiem wystawienia faktury jest podpisanie protokołu zdawczo – odbiorczego bez zastrzeżeń.

### 3.6. Roboty dodatkowe i zamiennie

- a) Wykonawca nie wykona żadnych robót dodatkowych lub robót zamiennych bez uprzedniej, pisemnej zgody Zamawiającego na wykonanie tych robót na ustalonych z Zamawiającym warunkach z zastrzeżeniem sytuacji, w której konieczność pilnego wykonania tych robót jest konieczna celem uniknięcia szkody Zamawiającego lub celem usunięcia stanu zagrożenia życia lub zdrowia ludzkiego.

- b) Strony zgodnie ustalają, iż ewentualny spór między stronami w zakresie zasadności realizacji robót, o których mowa w niniejszym paragrafie oraz warunków ich realizacji przez Wykonawcę, nie będzie stanowił dla Wykonawcy podstawy do zaniechania realizacji lub spowolnienia innych robót realizowanych na mocy niniejszej Umowy, w tym w szczególności robót na innych frontach.
- c) W razie ustalenia przez Zamawiającego, iż wykonanie robót dodatkowych lub zamiennych jest uzasadnione, Wykonawca opracuje po uprzednim uzgodnieniu treści i formy z Zamawiającym Protokół Konieczności, w którym ustalony zostanie zakres robót dodatkowych/zamiennych, termin ich realizacji, wpływ tych robót na pozostały zakres Umowy oraz wysokość wynagrodzenia Wykonawcy za wykonanie tych robót oraz inne niezbędne okoliczności. Protokół Konieczności dla swej ważności wymaga podpisu obu stron. Strony dopuszczają również odstępianie od sporządzenia Protokołu Konieczności i zastąpienie go innym dokumentem, takim jak protokół z ustaleń/uzgodnień lub notatką z rady budowy itp. jeśli dotyczy wyłącznie robót zamiennych, które nie wiążą się ze zmianą wysokości wynagrodzenia Wykonawcy lub zmianą terminu oraz nie stanowią zmiany istotnej w rozumieniu ustawy Pzp.
- d) Strony ustalają iż podstawą do ustalenia wysokości wynagrodzenia Wykonawcy za wykonanie robót dodatkowych lub zamiennych będą stawki wynagrodzenia Wykonawcy wynikające z Kosztorysu Ofertowego, a w razie braku odpowiedniej pozycji w tymże kosztorysie rozliczone będą w oparciu o ceny czynników produkcji:
- R, Kp, Kz, Z zostaną przyjęte z zeszytów SEKOCENBUD Warszawa według kwartału obowiązującego, w którym zaszła konieczność wykonania robót zamiennych/dodatkových, jako średnie dla województwa pomorskiego w podziale na poszczególne rodzaje robót za okres ich wbudowania,
  - M, S zostaną przyjęte z zeszytów SEKOCENBUD Warszawa według kwartału obowiązującego, w którym zaszła konieczność wykonania robót zamiennych/dodatkových (jako średnie dla województwa pomorskiego) za okres ich wbudowania.
- Przy czym podstawą do określenia nakładów rzeczowych będą normy zawarte w odpowiednich pozycjach KNR-ów. W przypadku braku odpowiednich pozycji w KNR-ach, podstawę tę będą stanowić normy zawarte w KNNR-ach, a następnie wycena indywidualna Wykonawcy zatwierdzona przez Zamawiającego.
- e) Jeśli ustalenie wynagrodzenia Wykonawcy za wykonanie robót dodatkowych lub zamiennych w oparciu o ww. dane i czynniki nie będzie możliwe, strony ustalą to wynagrodzenie w drodze negocjacji mając na uwadze ceny rynkowe.



Ryc. 1 Wnętrze pomieszczenia nr 309 – fragment drewnianej ścianki oraz konstrukcji sufitowej.



Ryc. 2 Wnętrze pomieszczenia nr 309 – fragment drewnianej ścianki oraz konstrukcji sufitowej.



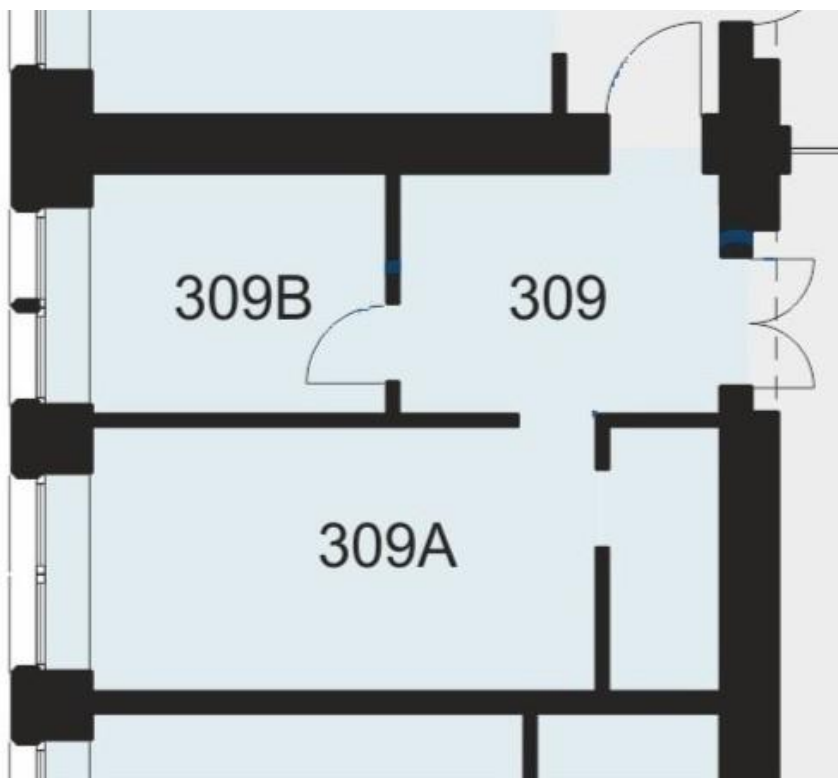
Ryc. 3 Wnętrze pomieszczenia nr 309 – fragment drewnianej ścianki.



Ryc. 4 Wnętrze pomieszczenia nr 309 – fragment drewnianej ścianki.



Ryc. 5 Wnętrze pomieszczenia nr 309 – fragment drewnianej ścianki.



Ryc. 6 Rzut poglądowy rozmieszczenia ścianek drewnianych przeznaczonych do rozbiórki w pomieszczeniu 309.